



侨商服务办公室旨在

为服务侨商企业更好
发展，大兴安岭地区
侨商服务办公室
诚挚欢迎国内外商
界朋友莅临指导
或来电咨询。

为“国内外侨企走进兴安、兴安侨企走出去
谋发展”搭建平台

以“凝聚侨心、维护侨益”为根本遵循

以侨企发展需求为第一根本

携手 大兴安岭地区各党政部门

为侨企提供“一对一”的精准信息和对接服务

黑龙江省大兴安岭地区侨商服务办公室负责人：王少霞
地址：黑龙江省大兴安岭地区加格达奇区西一道街12号行署四号楼
服务热线：0457-2730303
邮箱：dxalql-4974@163.com



目录

CONTENTS
ОГЛАВЛЕНИЕ

01

第一部分 • PART I • ЧАСТЬ I

大兴安岭概况

Introduction to the Greater Khingan Range

Общее положение Большого Хингана

01

02

第二部分 • PART II • ЧАСТЬ II

重点产业链图谱

Key Industrial Chain Graph

Схема Важных Промышленных Цепей

浆果产业链图谱 05

中医药产业链图谱 07

绿色矿业产业链图谱 09

通用航空产业链图谱 11

马铃薯淀粉产业链图谱 13

Investment Attraction Chart of the Berry Industry Chain
Атлас привлечения инвестиций к производственной цепочке ягод

TCM Industry Chain Chart
Атлас производственной цепочки китайской народной медицины

Green Mining Industry Chain Chart of Greater Khingan Range
Атлас производственной цепочки экологически чистого горнодобывающего производства в районе Большого Хингана

Industrial Chain Graph of Seabuckthorn Planting and Processing Project
Схема промышленной цепи проекта по наращиванию и обработке облепих

Potato Starch Industrial Chain Graph
Схема промышленной цепи производства крахмала из картофеля

05

03

第三部分 • PART III • ЧАСТЬ III

重点产业及招商引资项目

Key Industries And Investment Promotion Projects

Главные Индустрии И Объекты Для Набора Торговцев И Заимствования Капитала

生态旅游 15

Ecological Tourism Industry
Индустрия экологического туризма

特色农林 31

Characteristic Agriculture
Особое земледелие

寒地浆(坚果) 41

Cold Region Berries (Nuts)
Ягоды (орехи) холодного района

生物医药 47

Biomedicine
Биомедицина

绿色矿业 55

Green Mining Industry
Экологически чистое горнорудное производство

电商物流 63

E-commerce Logistics
Логистика электронной коммерции

15

04

第四部分 • PART IV • ЧАСТЬ IV

大兴安岭投资流程

Investment Process of Greater Khingan Range

Процесс Инвестирования Большого Хингана

67



大兴安岭位于祖国版图的“金鸡之冠”，黑龙江省的“天鹅之首”，素有“千里生态画廊，万里香格里拉”之美誉，是我国最北、纬度最高的边境地区，是国家生态安全重要保障区、木材资源战略储备基地和四大能源战略通道之一，享有《西部大开发战略》、《国家主体功能区规划》等诸多国家级政策。行政区划 8.3 万平方公里，行政公署下辖 1 市 2 县 4 区 37 个乡镇和 6 个地方国有林场，总人口 33.1 万人。全区有林地面积 712.38 万公顷，活立木总蓄积 6.36 亿立方米，森林覆盖率 85.30%。林业集团公司是国家林草局直属的公益型企业，拥有 10 个林业局、100 个管护区（林场、经营所）。政企共同肩负着维护国防安全、区域生态安全、能源安全的重要职责。

大兴安岭这片广袤神奇的绿色宝库、充满希望的投资热土，正以崭新形象欢迎广大有识之士投资创业！

The Greater Khingan Range is located at the “Crown of Golden Pheasant” in Chinese territory, at the “Head of Swan” of Heilongjiang Province. It is famous as its “thousand miles of ecological gallery and ten thousand miles of Shangri-la”, the northernmost border area with the highest latitude, an important guarantee area for national ecological safety, a reserve base of strategic timber resources, and one of four national strategic energy corridors. It enjoys several national policies including China Western Development, Plan of national main functional areas, etc. Its administrative division covers an area of 83,000km². Its administrative administration governs 1 city, 2 counties, 4 districts, 37 towns and 6 local or national forest centers. Its total population is 331,000. The whole region has 7,123,800 hectares of timber lands, a total growing stock of 636 million cubic meters and a forest coverage rate of 85.30%. Forestry Group Corporation is a public enterprise directly affiliated to National Forestry and Grassland Administration, has 10 forestry bureaus and 100 zones of management and protection (forest centers, operation sites). Both government and enterprise are jointly shouldering the important responsibilities for safeguarding the security of national defense, regional ecological safety and energy safety.

The Greater Khingan Range, this vast and miraculous treasury house and fully promising hot land for investment, is welcoming all people of insight to invest and start a business with its brand-new image!

Большой Хинган находится в «Венце Золотого Петуха» на карте Родины, на «Голове лебедя» провинции Хэйлуцзян, он известен как «Экологическая галерея в тысячу миль, Шангри-Ла на десятки тысяч ли». Это самый северный и самый высокий на своей широте приграничный район Китая, кроме того, это важная зона гарантии национальной экологической безопасности, база стратегических запасов лесных ресурсов и один из четырех стратегических энергетических каналов, пользуясь множеством национальных политических курсов, таких как «Западная стратегия развития», «Национальное планирование основных функциональных зон». Площадь административного деления составляет 83 тыс. квадратных километров, в административной юрисдикции находится 1 город, 2 уезда, 4 района, 37 поселков и 6 местных государственных лесных хозяйств, общая численность населения составляет 331 тыс. человек. Площадь лесов всего района составляет 7123800 гектаров, суммарно накопленный объем древесины на корню 636 млн. кубометров, лесной покров составляет 85,30%. Компания корпорации «Лесное хозяйство» - это некоммерческое предприятие, находящееся в непосредственном подчинении Национального управления лесного и травяного хозяйства. В его состав входят 10 управлений лесного хозяйства и 100 управленческих и охранных территорий (лесхозы, хозяйствующие канцелярии). Правительства и предприятия совместными усилиями несут основную ответственность за поддержание национальной безопасности, экологической безопасности региона и энергетической безопасности. Большой Хинган, эта обширная волшебная зеленая сокровищница и многообещающая в плане инвестиций земля, совершенно новым имиджем приглашает дальновидных людей инвестировать и начинать здесь свой бизнес!

01

GEOGRAPHICAL LOCATION ГЕОГРАФИЧЕСКОЕ МЕСТОПОЛОЖЕНИЕ 地理位置



大兴安岭地区版图

Map of Greater Khingan mountains
Географическая карта района Большого Хингана



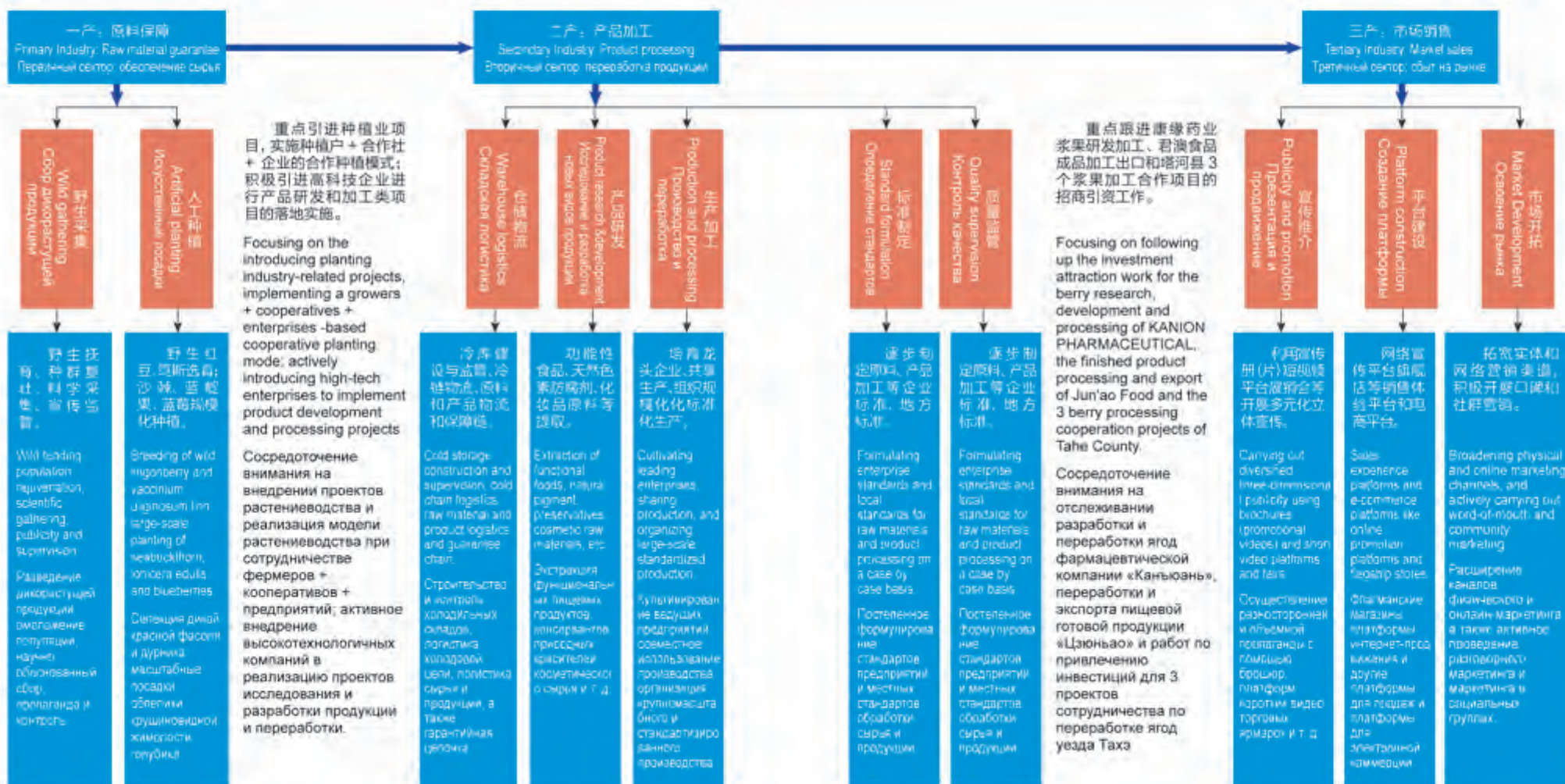
黑龙江省版图

Map of Heilongjiang Province
Географическая карта провинции Хэйлунцзян



浆果产业链图谱

Investment Attraction Chart of the Berry Industry Chain
 Атлас привлечения инвестиций к производственной цепочке ягод



绿色矿业产业链图谱

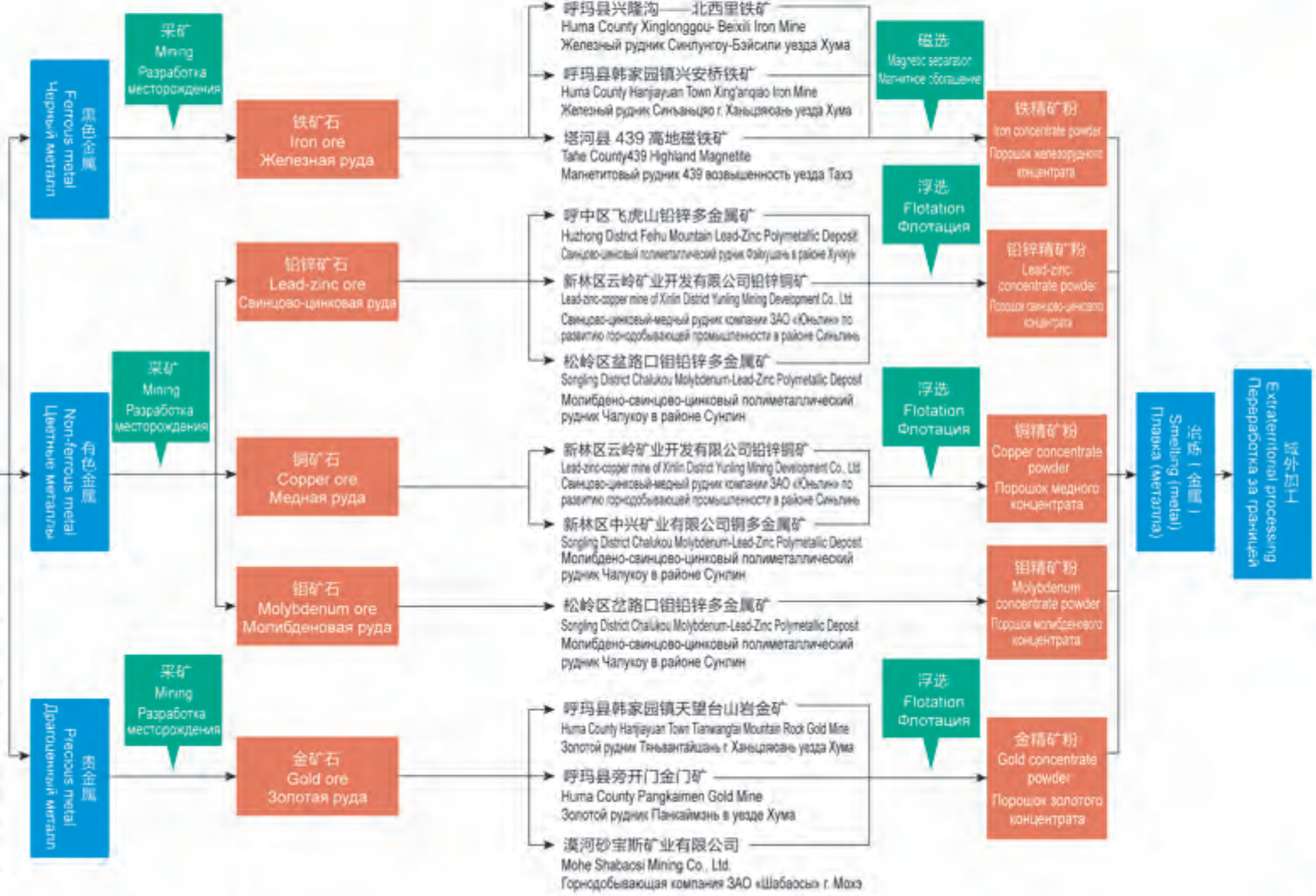
Green Mining Industry Chain Chart of Greater Khingan Range

Атлас производственной цепочки экологически чистого горнодобывающего производства в районе Большого Хингана

1. 呼玛县天望台山金多金属详查岩金矿 20 万吨 / 年
2. 呼玛县旁开门金矿 13.5 万吨 / 年
3. 呼玛县兴隆沟——北西里铁矿 110 万吨 / 年
4. 呼玛县兴安桥铁矿 22 万吨 / 年
5. 呼中区飞虎山铅锌多金属矿 30 万吨 / 年
6. 松岭区岔路口铅锌多金属矿 1650 万吨 / 年
7. 塔河县 439 高地磁铁矿 15 万吨 / 年
8. 新林区云岭矿业开发有限公司铅锌铜矿 30 万吨 / 年
9. 新林区中兴矿业有限公司铜多金属矿 15 万吨 / 年
10. 漠河砂宝斯矿业有限公司 13.5 万吨 / 年

1. Based on the detailed investigation of gold and Polymetallic in Tianwangtai Mountain, Huma County, rock gold mine, 200,000 tons/year
2. Huma County Pangkaimen Gold Mine, 135,000 tons/year
3. Huma County Xinglonggou-Beixili Iron Mine, 1.1 million tons/year
4. Huma County Xing'anqiao Iron Mine, 220,000 tons/year
5. Huzhong District Feihu Mountain Lead-Zinc Polymetallic Deposit, 300,000 tons/year
6. Songling District Chalukou Molybdenum-Lead-Zinc Polymetallic Deposit, 16.5 million tons/year
7. Tahe County 439 Highland Magnetite, 150,000 tons/year
8. Lead-zinc-copper mine of Xinlin District Yunling Mining Development Co., Ltd., 300,000 tons/year
9. Copper Polymetallic Deposit of Xinlin District Zhongxing Mining Co., Ltd., 150,000 tons/year
10. Mohe Shabaosi Mining Co., Ltd., 135,000 tons/year

1. Золотой полиметаллический рудник Тяньвантайшань в уезде Хума на этапе детального исследования производительностью 200 тыс. тонн/год
2. Золотой рудник Панкаймэн в уезде Хума производительностью 135 тыс. тонн/год
3. Железный рудник Синлунгоу-Бэйсили в уезде Хума производительностью 1,1 млн. тонн/год
4. Железный рудник Синьаньцяо уезде Хума производительностью 220 тыс. тонн/год
5. Свинцово-цинковый полиметаллический рудник Фэйхушань в районе Хуочун производительностью 300 тыс. тонн/год
6. Молибдено-свинцово-цинковый полиметаллический рудник Чалуюку в районе Сунлин производительностью 16,5 млн. тонн/год
7. Магнетитовый рудник 439 возвышенность уезда Тахэ производительностью 150 тыс. тонн/год
8. Свинцово-цинковый-медный рудник компании ЗАО «Юньлин» по развитию горнодобывающей промышленности в районе Сяньюнь производительностью 300 тыс. тонн/год
9. Медный полиметаллический рудник горнодобывающей компании ЗАО «Чжунсин» в районе Сяньюнь производительностью 150 тыс. тонн/год
10. Горнодобывающая компания ЗАО «Шабасюси» г. Мохэ производительностью 135 тыс. тонн/год



通用航空产业链图谱

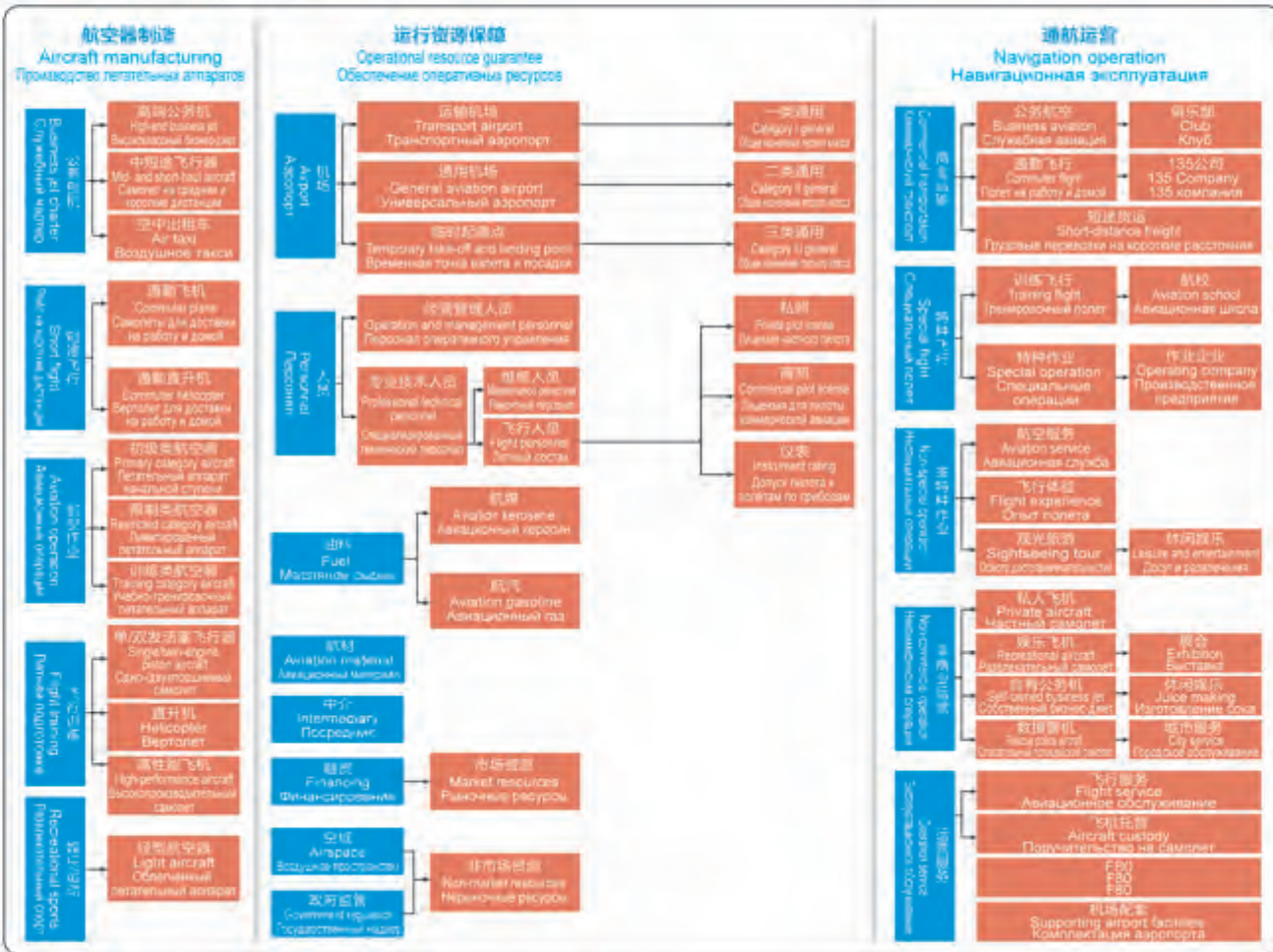
Industrial Chain Graph of Seabuckthorn Planting and Processing Project

Схема промышленной цепи проекта по наращиванию и обработке облеих

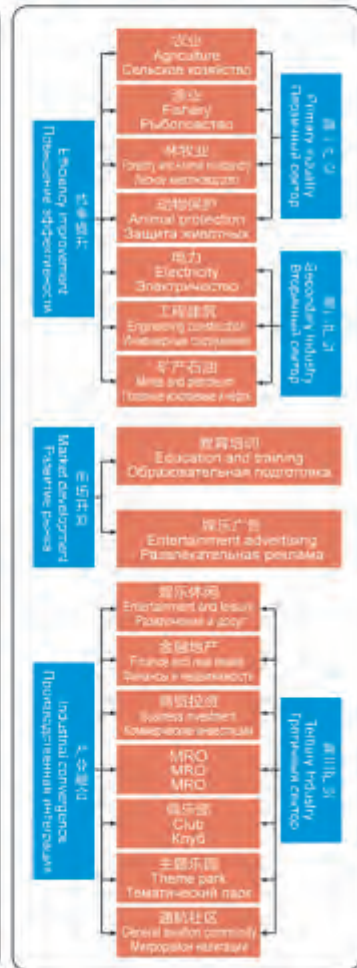
上游
Upstream
Производственный сегмент



中游 (核心产业)
Midstream (core industries)
Сегмент транспорта и хранения (основная отрасль)



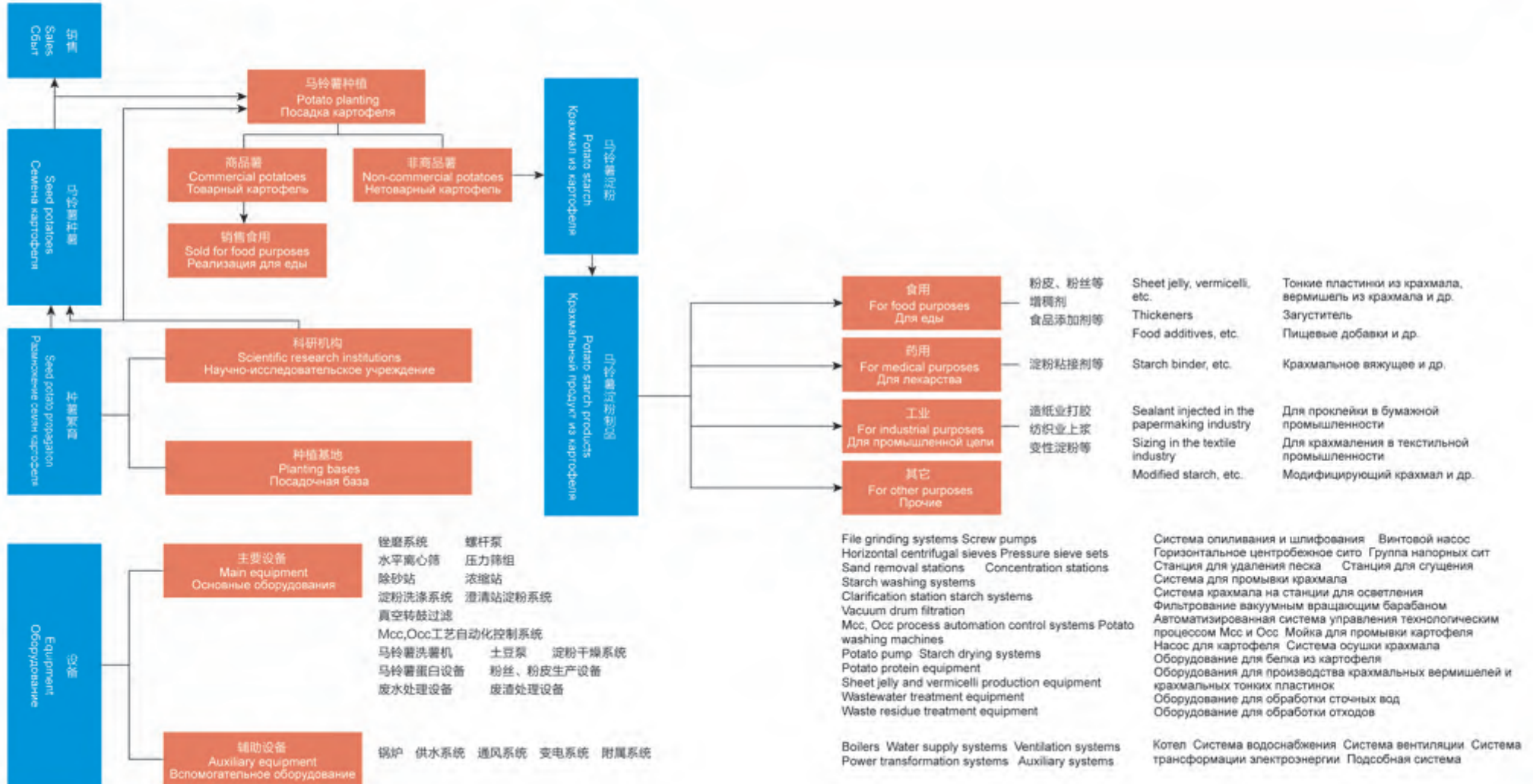
下游
Downstream
Сегмент сбыта и реализации



马铃薯淀粉产业链图谱

Potato Starch Industrial Chain Graph

Схема промышленной цепи производства крахмала из картофеля





生态旅游

ECOLOGICAL TOURISM INDUSTRY

ИНДУСТРИЯ ЭКОЛОГИЧЕСКОГО ТУРИЗМА

Greater Khingan Range Region, located in the northernmost part of China, currently has 1 AAAAA scenic area, 2 AAAA scenic areas and 25 scenic areas below Grade AAA. It has successively received the titles of "the Best Ecological Tourism Destination in China", "One of Ten Most Beautiful Forests in China", "One of Ten Great Ice and Snow Tourist Attractions in China". It boasts primitive colored rock paintings, ancient courier station aurora borealis and other culture resources with unique charm, providing wide space for the development of the cultural industry of Greater Khingan Range Region. Greater Khingan Range Region has become the emerging recreational tourist destination which is the northernmost, the most beautiful, the coldest and the most fantastic, with focus placed on creating ten special towns, including especial town in Mohe with north pole characteristics, the special coldest town in China, the special town of Amuer blueberry. The new development pattern of the tourism and culture industry in which the industrial distribution is more reasonable, the industrial chain is more complete and the industrial efficiency is more significant will be formed.

独具魅力的旅游文化资源

Unique Tourism and Cultural Resources

Уникальные и очаровательные туристическо-культурные ресурсы

大兴安岭地区位于中国最北部，现已建成 AAAAA 级景区 1 个、AAAA 级景区 2 个、AAA 级以下景区 25 个。曾先后获得“中国最佳生态旅游目的地”、“中国最美十大森林”、“中国十大冰雪旅游胜地”等称号。拥有原始岩画、古驿站、北极光节等魅力文化资源，为大兴安岭文化产业发展提供了广阔空间。大兴安岭已成为中国最北、最美、最冷、最奇的新兴休闲度假旅游目的地，重点打造漠河北极特色小镇、中国最冷特色小镇、阿木尔蓝莓特色小镇等 10 个特色城镇，将形成产业布局更加合理、产业链条更加完整、产业效益显著提升的旅游、文化产业发展新格局。

Район Большой Хинган расположен в самой северной части Китая, в настоящее время создан 1 ландшафтная зона категории 5A, 2 зоны категории 4A, 25 зон категории 3A, они поочередно завоевали звания «Лучшее экотуристическое место в Китае», «Топ-10 самых красивых лесов в Китае», «Топ-10 лучших снежно-ледовых достопримечательностей в Китае». Здесь имеются такие своеобразные культурные ресурсы, как петроглифы древнейших времен, древняя почтовая станция, карнавал «Полярное сияние», что обеспечивает широкое пространство для развития сферы культуры в Большом Хингане. Большой Хинган стал самым северным, самым красивым, самым холодным и самым чарующим зарождающимся пунктом назначения для отдыха, отпуска и туризма. Внимание сосредоточено на строительстве 10 характерных городков, включая характерный для Северного полюса городок Мохэ, самый холодный городок в Китае и характерный для голубики Амур. Новая модель развития индустрии туризма и культуры будет сформирована с более разумной промышленной компоновкой, более полной производственной цепочкой и значительным увеличением промышленных выгод.

呼玛河口国家生态文化园项目

项目概要: 项目规划总面积 339.08 公顷, 包含两大板块: 县城南侧为呼玛尔木城板块, 规划面积约 10.21 公顷; 以鹿鼎山、永度寺、呼玛河口自驾车营地和呼玛河大桥为主的呼玛河口板块, 面积约 328.87 公顷。

投资估算: 19700 万元

投资方式: 独资、合作

预期收益: 年营业收入 15000 万元, 利润 3000 万元

责任单位: 呼玛县文化旅游局

联系人: 马志芬

联系电话: 13304570721

Huma River Mouth National Ecological and Cultural Park Project

Overview of Project: The project has the total planning area of 339.08 hectares, including two plates: The plate of Humaermu Town is to the south of the urban area of the county, and the planning area is 10.21 hectares: the plate of Huma River Mouth mainly consists of Ludeng Mountain, Yongdu Temple, Huma River Mouth Self-Driving Campsite and Huma River Bridge, and the area is about 328.87 hectares.

Investment Estimation: 197 million Yuan

Investment Method: Sole Proprietorship, Cooperation

Expected Income: Annual business revenue of 150 million Yuan and annual profit of 30 million Yuan

Department Responsible: Tourism Bureau of Huma County

Contact: Ma Zhifen

Telephone: 13304570721

Объект национального экологического и культурного парка у устья реки Хума

Краткое изложение объекта: Планируемая общая площадь объекта составляет 339,08 га, включая в себя 2 большого блока - южная часть города уезда является блоком деревянного города Хумар, планируемая площадь порядка 10,21 га; блок устья реки Хума включает в себя гору Лудиншань, монастырь Юнду, кемпинг у устья реки Хума и мост над реку Хума, площадь порядка 328,87 га.

Ориентировочная оценка капиталовложения: 197 млн. юаней

Форма капиталовложения: Собственный капитал, сотрудничество

Доход объекта: Годовой операционный доход 150 млн. юаней, прибыль 30 млн. юаней.

Ответственная организация: Управление туризма уезда Хума

Контактное лицо: Ма Чжифэн

Контактный телефон: 13304570721

“大北极旅游圈东部节点”——北极岛景区开发项目

项目概要: 项目建设地点在祖国版图最北端, 北以黑龙江主航道为界, 与俄罗斯隔江相望。其主景区——北极岛景区, 全岛东西直线距离 4.4 公里, 南北直线距离 4.8 公里, 环岛路里程 17.5 公里, 总面积约 1751 公顷, 最高海拔 371 米, 最低海拔 241 米, 是名副其实的中国最北岛, 也是康熙年间抗击沙俄从墨尔根至雅克萨之间的古驿站。

投资估算: 20000 万元

投资方式: 独资

预期收益: 年营业收入 4200 万元, 利润 2500 万元

责任单位: 阿木尔林业局招商办

联系人: 刘忠来

联系电话: 18845747099

Node in the Eastern Part of Great North Pole Tourism Circle - North Pole island Scenic Area Development Project

Overview of Project: The project construction site is in the northernmost part of our country. It takes the main course of Heilong River as the boundary to face Russia with the river between them. The main scenic area - North Pole island Scenic Area has the straight-line distance of 4.4 kilometers from east to south and the straight-line distance of 4.8 kilometers from south to north, the road of 17.5 kilometers around the island, the total area of 1,751 hectares, the highest altitude of 371 meters and the lowest altitude of 241 meters. It is real northernmost island of China. It is also the ancient courier station between moergen and yakesa when resisting Tsarist Russia during Kangxi's reign.

Investment Estimation: 200 million Yuan

Investment Method: Sole Proprietorship

Expected Income: Annual business revenue of 42 million Yuan and annual profit of 25million Yuan

Department Responsible: Investment Attraction Office of Amuer Forestry Bureau

Contact: Liu Zhonglai

Telephone: 18845747099

Объект развития ландшафта арктического острова-«Восточный узел большого арктического туристического кольца»

Краткое изложение объекта: Место для строительства объекта расположено в самом северном краю на карте Родины, в севере принимая главный фарватер реки Хэйлуцзян за границу, граничит с Россией через реку. Главная ландшафтная зона - ландшафт арктического острова, линейное расстояние с востока до запада по острову составляет 4,4км, с юга до севера - 4,8км, километраж кольцевой автодороги вокруг острова составляет 17,5км, общая площадь порядка 1751 га, максимальная высота отметки над уровнем моря в 371м, минимальная высота отметки над уровнем моря в 241м, является истым самым северным островом в Китае, а так же древней почтовой станцией между Меркенью и Яксой в период империи Канси для борьбы с царем Руси.

Ориентировочная оценка капиталовложения: 200 млн. юаней

Форма капиталовложения: Собственный капитал

Ожидаемый доход: Годовой операционный доход 42 млн. юаней, прибыль 25 млн. юаней

Ответственная организация: Канцелярия по привлечению инвестиций Управления лесного хозяйства «Амур»

Контактное лицо: Лю Чжунлай

Контактный телефон: 18845747099

大兴安岭林业开发主题公园建设项目

黄金古镇旅游建设项目

项目概要: 项目建设地点在图强林业局, 利用大兴安岭地区保存最完好的贮木场, 建成国内首家以林业开发建设为主题的大型露天主题公园。通过新建一部分文创项目, 以游览小火车形成一个时空隧道, 再现林区生产、生活场景, 全方位体验的林业开发主题公园, 纵向全面展示大兴安岭林业发展历程, 横向展示大兴安岭的动植物资源、生态环境与神奇天象等独有资源, 展示大兴安岭林业开发、建设与经济转型波澜壮阔的历史进程。

投资估算: 15000 万元

投资方式: 独资、合作

预期收益: 年营业收入 2500 万元, 利润 1300 万元

责任单位: 图强林业局招商办

联系人: 张成岭

联系电话: 13804842390

项目概要: 项目建设地点在韩家园林业局, 充分利用自然资源, 挖掘采金历史文化, 完善休闲、度假、观光等基础配套设施, 提升旅游品位, 打造展现自然风光与回味采金历史相融合, 别具风格的黄金古镇。

投资估算: 10015 万元

投资方式: 独资

预期收益: 年营业收入 2200 万元, 利润 1000 万元

责任单位: 韩家园林业局招商办

联系人: 沈秀梅

联系电话: 18724570607

Forestry Development - Themed Park Construction Project of the Greater Khingan Range

Overview of Project: The project construction site is in Tuqiang Forestry Bureau, and the best-preserved lumber yard in Greater Khingan Range Region will be utilized to construct China's first large open-air theme park themed with forestry development and construction. Through construction of some cultural creation projects, tour trains will be used to form a time-space tunnel, a forestry development-themed park featuring the reconstruction of production and living scenes and all-round experience in the forest area, fully displaying the forestry development process in Greater Khingan Range longitudinally and horizontally displaying the unique resources like flora and fauna resources, ecological environment and magical astronomical phenomena as well as the magnificent historical process of forestry development, construction and economic transformation in the Greater Khingan Range.

Investment Estimation: 150 million Yuan

Investment Method: Sole Proprietorship, Cooperation

Expected Income: Annual business revenue of 25 million Yuan and annual profit of 13 million Yuan

Department Responsible: Investment Attraction Office of Tuqiang Forestry Bureau

Contact: Zhang Chengling

Telephone: 13804842390

Ancient Gold Town Tourism Construction Project

Overview of Project: The project construction site is in Hanjiayuan Forestry Bureau. The project is to make full use of natural resources, excavate the cold mining history and culture, consummate recreation, holiday spending, sightseeing and other supporting infrastructures, improve the grade of tourism, construct the unique ancient gold town which combines the exhibition of natural landscape and the aftertaste of gold mining history together.

Investment Estimation: 100.15 million Yuan

Investment Method: Sole Proprietorship

Expected Income: Annual business revenue of 22 million Yuan and annual profit of 10 million Yuan

Department Responsible: Investment Attraction Office of Hanjiayuan Forestry Bureau

Contact: Shen Xiumei

Telephone: 18724570607

Проект по строительству Парка с главной темой развития лесного хозяйства района Большого Хингана

Краткое изложение объекта: Строительная площадка проекта находится в Управлении лесного хозяйства «Туцян» на базе лучше всего сохранившегося склада древесины в горах Большого Хингана, построен первый крупномасштабный тематический парк под открытым небом на тему развития и строительства лесного хозяйства в Китае. Благодаря строительству части культурных и творческих проектов, небольшой поезд формирует пространственно-временной туннель для воспроизведения производственных и жизненных сцен в лесной зоне, тематический парк развития лесного хозяйства с многовекторным опытом. Вертикально и всесторонне отображает историю развития лесного хозяйства Большого Хингана, горизонтально отображает уникальные животные и растительные ресурсы Большого Хингана, такие как экологическая среда и волшебные небесные явления, демонстрируя великолепный исторический процесс развития лесного хозяйства, строительства и экономических преобразований в Большом Хингане.

Ориентировочная оценка капиталовложения: 150 млн. юаней

Форма капиталовложения: Собственный капитал, сотрудничество

Доход объекта: Годовой операционный доход 25 млн. юаней, прибыль 13 млн. юаней.

Ответственная организация: Канцелярия по привлечению инвестиций Управления лесного хозяйства «Туцян»

Контактное лицо: Чжан Чэнлин

Контактный телефон: 13804842390

Объект по строительству туристического золотого древнего городка

Краткое изложение объекта: место для строительства объекта расположено в управлении лесного хозяйства Ханьцзяюань, с полным использованием природных ресурсов, с рытьем исторической культуры по добыче золота, для улучшения строительства инфраструктуры рекреации, отпуска, туризма, для поднятия качества туризма построят самобытный древний золотой городок, сливающий природный вид и испытание приятного воспоминания истории добычи золота.

Ориентировочная оценка капиталовложения: 100.15 млн. юаней

Форма капиталовложения: Собственный капитал

Ожидаемый доход: Годовой операционный доход составляет 22 миллиона юаней, а годовая прибыль - 10 миллионов юаней.

Ответственная организация: Канцелярия по привлечению инвестиций Управления лесного хозяйства «Ханьцзянюань»

Контактное лицо: Шэнь Сюэмэй

Контактный телефон: 18724570607

白山景区建设项目

项目概要: 项目建设地点在大兴安岭旅游路线和旅游网络的中心, 核心景点白山海拔高度为 1528 米, 是绵绵万里大兴安岭的北段最高峰, 也是呼玛河发源地重要区域。初夏季节, 山巅还是皑皑白雪, 山下已经万木葱郁, 具有典型的森林植被垂直带谱景观特色。

投资估算: 6300 万元

投资方式: 独资

预期收益: 年营业收入 10000 万元, 利润 1000 万元

责任单位: 呼中区旅游局

联系人: 李天吉

联系电话: 13304575076

塔河县十八站鄂伦春民族风情园项目

项目概要: 园区占地面积约 6 万平方米, 拟建设区内绿化、硬化、亮化等配套工程以及具有民族特色的雕塑、廊架等景观小品; 深入发掘碳窑文化, 建设亲子乐园、科普馆、VR 体验馆、垂钓体验区, 致力于将鄂伦春民族风情园打造成设施齐全、服务完善、体验极佳的民族特色旅游区。

投资估算: 4000 万元

投资方式: 独资、合资或合作

预期收益: 年营业收入 800 万元, 利润 300 万元

责任单位: 塔河县十八站鄂伦春民族乡人民政府

联系人: 孟威

联系电话: 18645721115

Bai Mountain Scenic Area Construction Project

Overview of Project: The project construction site is in the center of the tourist route and tourist network of Greater Khingan Range. The core scenic spot White Mountain, at an altitude of 1,528 meters, is the highest peak in the northern section of Greater Khingan Range, which stretches thousands of miles. It is also the important region of the headstream of Huma River. In early summer, the top of the mountain is still covered with snow while the trees have turned green at the foot of the mountain, showing the features of the typical forest vegetation vertical zonation landscape.

Investment Estimation: 63 million Yuan

Investment Method: Sole Proprietorship

Expected Income: Annual business revenue of 100 million Yuan and annual profit of 10 million Yuan

Department Responsible: Tourism Bureau of Huzhong District

Contact: Li Tianji

Telephone: 13304575076

Take County Shibazhan Oroqen Ethnic Customs Park Project

Overview of Project: The park covers an area of about 60,000 square meters. It is planned to construct greening, hardening, lighting and other supporting facilities and landscape sketches with ethnic characteristics such as sculptures, corridors, deeply tap into the carbon kiln culture and construct a parent-child paradise, a science popularization hall, a VR experience hall and a fishing experience area, with the aim to build Oroqen Ethnic Customs Park into a tourist attraction with ethnic characteristics, featuring complete facilities, satisfactory services and excellent experience.

Investment Estimation: 40 million Yuan

Investment Method: Sole proprietorship, joint venture or cooperation

Expected Income: Annual business revenue of 8 million Yuan and annual profit of 3 million Yuan

Department Responsible: Shibazhan Oroqen Ethnic Township People's Government, Tahe County

Contact: Meng Wei

Telephone: 18645721115

Объект по строительству ландшафтной зоны Байшань

Краткое изложение объекта: Строительная площадка проекта находится в центре туристического маршрута и туристической сети Большого Хингана. Центральный ландшафт горы Байшань находятся на высоте 1528 метров над уровнем моря. Это самый высокий пик северного участка великих гор Хингана, и важный район, откуда берет свое начало река Хума. В начале летнего периода вершина горы покрыта снегом, а у подножия горы зеленеют разные растения. Имеется типичная панорама вертикального лесного покрова.

Ориентировочная оценка капиталовложения: 63 млн. юаней

Форма капиталовложения: Собственный капитал

Ожидаемый доход: Годовой операционный доход 100 млн, чистая прибыль 10 млн. юаней

Ответственная организация: Управление туризма района «Хучжун»

Контактное лицо: Ли Тяньцзи

Контактный телефон: 13304575076

Проект национального фольклорного парка Орочон в Шипачжань уезда Тахе

Краткое изложение объекта: Занимаемая площадь парка около 60 000 кв. м. Запланированная территория будет включать озеленение, утрамбование, подсветку и другие вспомогательные проекты, а также скульптуры, галереи и другие ландшафтные детали с этническими характеристиками, которые глубоко вскрывают культуру «Таньяо», планируется строительство игровой площадки для родителей и детей, научно-популярный музей, опытный зал виртуальной реальности, район опытной рыбалки, отмечается стремление превратить национальный фольклорный парк Орочон в туристическую зону с этническими особенностями со всей инфраструктурой, с полным набором услуг и отличным опытом.

Ориентировочная оценка капиталовложения: 40 млн. юаней

Форма капиталовложения: Собственный капитал, объединенный капитал или сотрудничество

Ожидаемый доход: Годовой операционный доход 8 миллионов юаней, прибыль 3 миллиона юаней.

Ответственная организация: Народное правительство поселка национальности орочон в Шипачжань уезда Тахе

Контактное лицо: Мэн Вэй

Контактный телефон: 18645721115



塔河县五二零爱情旅游主题项目

加格达奇区民宿产业建设开发项目

项目概要: 项目建设规模及内容为 6000 平方米的爱情旅游主题酒店, 主要经营项目: 爱情主题婚庆服务中心、爱情坐标点摄影天堂、汽车自驾游基地、越野车拉力赛俱乐部、找北边疆游补给站等。

投资估算: 4000 万元

投资方式: 独资、合资、股份制或资本运营等

预期收益: 年营业收入 6000 万元, 利润 1000 万元

责任单位: 塔河县人民政府

联系人: 孟颖明

联系电话: 13555090876

项目概要: 项目建设包括民宿特色文化街 3 条、新建 1500 平方米民宿展馆、主题雕塑、打造样板特色民宿 100 户、沿街有鱼塘观光走廊 3.5 公里; 耕种体验建设项目包括采摘园、种植基地; 农产品体验建设项目包括加工、餐饮、生态农产品展销大厅; 风貌体验项目包括景观风貌、田园风貌; 住宿体验项目包括旅游服务中心、民宿、营地等。

投资估算: 3500 万元

投资方式: 独资

预期收益: 年营业收入 400 万元, 利润 600 万元

责任单位: 加格达奇区发展和改革局

联系人: 刘建国

联系电话: 13039926026

Take County May 20 Love Tourism Theme Project

Overview of Project: The project construction scale and content involve a 6000m2 love tourism theme hotel, with the main business items including a love theme wedding service center, a love coordinate point photography paradise, a self-drive tour base, an off-road vehicle rally club and supply station for north-seeking border tour.

Investment Estimation: 40 million Yuan

Investment Method: Sole proprietorship, Joint venture, Shareholding Corporation or Capital Operation, etc.

Expected Income: Annual business revenue of 60 million Yuan and annual profit of 10 million Yuan

Department Responsible: Tahe County People's Government

Contact: Meng Yingming

Telephone: 13555090876

Jiagedaqi District Homestay Industry Construction and Development Project

Overview of Project: The project construction includes 3 cultural streets with homestay characteristics, a 1,500m2 homestay exhibition hall, theme sculptures, 100 model characteristic homestays, and a 3.5km fish pond sightseeing corridor along the street; the farming experience construction project includes picking gardens and planting bases; the agricultural product experience construction project includes processing, catering, and ecological agricultural product exhibition and sales halls; the style experience project includes landscape and pastoral styles; the accommodation experience project includes a tourist service center, homestays and camps.

Investment Estimation: 35 million Yuan

Investment Method: Sole Proprietorship

Expected Income: Annual business revenue of 4 million Yuan and annual profit of 6 million Yuan

Department Responsible: Jiagedaqi District Development and Reform Bureau

Contact: Liu Jianguo

Telephone: 13039926026

Тематический проект туризма любви 520 в уезде Тахэ

Краткое изложение объекта: Масштаб строительства и содержание проекта - это тематический отель любовного туризма площадью 6000 квадратных метров. Основные бизнес-проекты: свадебный сервисный центр на тему любви, рай фотографии с координационной меткой любви, база самостоятельного вождения автомобилей, клуб ралли для внедорожников, станция снабжения для поиска северных приграничных туров и т. д.

Ориентировочная оценка капиталовложения: 40 млн. юаней

Форма капиталовложения: Собственный капитал, объединенный капитал, система акционирования или операции с капиталом и т. д.

Ожидаемый доход: Годовой операционный доход 60 миллионов юаней, прибыль 10 миллионов юаней

Ответственная организация: Народное правительство уезда Тахе

Контактное лицо: Мэн Инмин

Контактный телефон: 13555090876

Проект строительства и развития индустрии гостевых домов в районе «Джагдачи»

Краткое изложение объекта: Проект строительства включает в себя 3 специальных культурных улицы гостевых домов, новый выставочный павильон гостевых домов площадью 1500 квадратных метров, тематические скульптуры, 100 типовых специальных гостевых домов и 3,5 км прогулочного коридора вдоль улицы с прудом с рыбками; строительные проекты опытного земледелия включают сады сбора плодов и сельскохозяйственные фермы; строительные проекты опытной сельхозпродукции включают в себя выставочно-торговый павильон для переработки, еды и напитков, экологической сельскохозяйственной продукции; проект опытных пейзажей включает ландшафтный пейзаж, пейзаж сельской местности; проект опытного проживания включает центр обслуживания туристов, гостевой дом, лагерь и т. д.

Ориентировочная оценка капиталовложения: 35 млн. юаней

Форма капиталовложения: Собственный капитал

Ожидаемый доход: Годовой операционный доход 4 млн. юаней, прибыль 6 миллионов юаней.

Ответственная организация: Управление по развитию и реформам района «Джагдачи»

Контактное лицо: Лю Цзяньго

Контактный телефон: 13039926026



呼中区温泉度假村建设项目

呼中区旅游景区建设项目

项目概要: 项目建设温泉度假山庄一处, 包括具有康养功能的温泉区共 2120m², 配套的休闲娱乐中心 7100m², 停车场 600m², 餐厅 400m²。满足最多 500 人召开大型会议的需求, 配置建设相关设施。另外开发自然养生馆, 满足游客度假、疗养的需要。建设地热供热基地一处, 建成后供热面积可达到 100 万平方米。

投资估算: 温泉度假山庄投资概算 7080 万元, 地热供热基地投资概算 6063 万元

投资方式: 独资

预期收益: 温泉度假山庄年营业收入 1011 万元, 地热供热基地年营业收入 4868.33 万元, 利润总额 1059.19 万元

责任单位: 呼中区自然资源局

联系人: 王淑艳

联系电话: 13845786887

项目概要: 呼中区景区资源丰富, 是整个大兴安岭除漠河、图强以外最具优势的旅游资源目的地。将各个景区整体打包列为一个项目进行招商、拆分组合或单个景区招商经营都具备相应的条件。较为成熟的可对外实施招商的景区有: 白山风景区、苍山石林风景区、大白山风景区、驯鹿园风景区、佛缘岭风景区 (以上为 5 个 AAA 级风景区)、碧水北山洞穴遗址、东山森林公园、白桦林风景区。

投资估算: 25000 万元

投资方式: 独资

预期收益: 年营业收入 3000 万元, 利润 1900 万元

责任单位: 文旅招商专班

联系人: 李天吉

联系电话: 13304575076

Huzhong District Hot Spring Resort Village Construction Project

Overview of Project: The project involves construction of a hot spring resort villa, including a 2,120m² hot spring area with healthcare and wellness functions, a 7,100m² supporting leisure and entertainment center, a 600m² parking lot and a 400m² restaurant. It is required to meet the needs of holding a large-scale meeting for up to 500 people, with supporting related facilities to be constructed. Besides, a natural healthcare center will be constructed to meet the needs of tourists for vacation and recuperation. A geothermal heat supply base will also be constructed and after it is completed, it can supply heat to an area of 1 million square meters.

Investment Estimation: The estimated investment amounts of the hot spring resort villa and the geothermal heat supply base will be 70.8 million Yuan, and 60.63 million Yuan respectively.

Investment Method: Sole Proprietorship

Expected Income: The annual business revenues of the hot spring resort villa and the geothermal heat supply base will be 10.11 million Yuan and 48.6833 million Yuan respectively, with a total profit of 10.5919 million Yuan.

Department Responsible: Huzhong District Natural Resource Bureau

Contact: Wang Shuyan

Telephone: 13845786887

Huzhong District Tourist Attraction Construction Project

Overview of Project: Huzhong District, rich in scenic area resources, is the most advantageous tourist resource destination in the entire Greater Khingan Range Region, next to Mohe and Tuqiang. All the scenic areas in Huzhong District are packaged as one project for investment attraction. Whether they are considered as a whole or separately, each of them has corresponding business attraction and operation conditions. The more mature scenic areas to attract investment from the outside include White Mountain Scenic Area, Cangshan Stone Forest Scenic Area, Dabai Mountain Scenic Area, Reindeer Park Scenic Area, Foyuanling Scenic Area (the above are 5 AAA scenic areas), Bishui Beishan Cave Ruins, Dongshan Forest Park and White Birch Forest Scenic Area.

Investment Estimation: 250 million Yuan

Investment Method: Sole Proprietorship

Expected Income: Annual business revenue of 30 million Yuan and annual profit of 19 million Yuan

Department Responsible: Special Team of Cultural Tourism Investment Attraction

Contact: Li Tianji

Telephone: 13304575076

Проект строительства курорта на горячих источниках в районе «Хучжун»

Краткое изложение объекта: В рамках проекта будет построена курортная вилла с горячими источниками, которая будет включать спа-центр с оздоровительными и поддерживающими здоровье функциями площадью 2120 м², вспомогательный центр досуга и развлечений площадью 7100 м², автостоянку площадью 600 м² и ресторан площадью 400 м². Чтобы удовлетворить потребности до 500 человек для проведения масштабных встреч, будут предусмотрены и построены сопутствующие помещения. Кроме того, необходимо создать природный оздоровительный центр для удовлетворения потребностей туристов в проведении отпуска и санаторно-курортном лечении. Будет построена база геотермального обогрева, и площадь обогрева может достигнуть 1 миллиона квадратных метров после завершения строительства.

Ориентировочная оценка капиталовложения: Предполагаемые инвестиции в курортную виллу с горячими источниками составили 70,80 млн. юаней, а предполагаемые инвестиции в базу геотермального обогрева - 60,63 миллиона юаней.

Форма капиталовложения: Собственный капитал

Ожидаемый доход: Годовой операционный доход курортнойвиллы с горячими источниками составляет 10,11 миллиона юаней, Годовой операционный доход базы геотермального обогрева составляет 48,6833 миллиона юаней, а общая прибыль составляет 10,5919 миллиона юаней.

Ответственная организация: Управление природных ресурсов района «Хучжун»

Контактное лицо: Ван Шуйань

Контактный телефон: 13845786887

Проект строительства туристических ландшафтных зон в районе «Хучжун»

Краткое изложение объекта: Район «Хучжун» богат ресурсами ландшафтных зон и является наиболее выгодным туристическим направлением во всем Большом Хингане, за исключением Мохаэ и Туцян. Имеются соответствующие условия для общей упаковки каждой ландшафтной зоны как проекта для привлечения инвестиций, разделения и комбинирования или привлечения инвестиций и управления одной ландшафтной зоной. Более зрелые ландшафтные зоны, которые могут быть реализованы для иностранных инвестиций: ландшафтная зона Байшань, ландшафтная зона каменного леса Цаншань, ландшафтная зона горы Дабай, ландшафтная зона Оленьего парка, ландшафтная зона Фоюаньлин (это 5 ландшафтных зон категории 3А), Руины пещеры Бэйшань в Бишуй, лесной парк Дуншань, ландшафтная зона березового леса.

Ориентировочная оценка капиталовложения: 250 млн. юаней

Форма капиталовложения: Собственный капитал

Ожидаемый доход: Годовой операционный доход 30 млн. юаней, прибыль 19 млн. юаней.

Ответственная организация: Специальная группа по привлечению инвестиций в культурный туризм

Контактное лицо: Ли Тяньцзи

Контактный телефон: 13304575076

飞龙山生态旅游综合开发项目

项目概要: 该项目建设地点位于松岭区古源镇古南路 17 公里处, 占地面积 10 平方公里。主要建设规模和内容为新建飞龙山原生态木质栈道、观景台、凉亭、旅游标识牌。修建景区大门及附属设施, 修建 400 平方米停车场, 道路硬化 3 公里。区域内的卧龙形石林, 高低错落, 造型独特, 是全国罕见的花岗岩石林, 具有极高的科考价值。石壁上保留着大兴安岭地区迄今为止发现保存最完整、数量最集中、内容最丰富的 300 余幅彩绘岩画, 具有极高的文化价值。

投资估算: 1700 万元

投资方式: 独资、合作

预期收益: 年营业收入 800 万元, 利润 360 万元

责任单位: 松岭区商务局

联系人: 赵萍萍

联系电话: 15204577517

阿木尔林业局龙河特色小镇康养项目

项目概要: 该项目建设地点在阿木尔林业局龙河管护区内。龙河管护区依托地理位置优势, 建成了 14400 平方米的龙河自驾游宿营地, 与龙江第一湾、北红村、北极村共同成为大北极旅游圈的一个重要节点, 先后被评为“中国最美林场”和“全国生态摄影基地”。拟扩建综合服务区、多元民宿区、采摘体验区、森林拓展区、文化产业区、历史文化体验区

投资估算: 8600 万元

投资方式: 独资

预期收益: 年营业收入 1792 万元, 利润 1075 万元

责任单位: 阿木尔林业局招商办

联系人: 刘忠来

联系电话: 18845747099

Feilong Mountain Eco-tourism Comprehensive Development Project

Overview of Project: The construction site of the project is 17 kilometers of Gunan Road, Guyuan Town, Songling District, with an area of 10 square kilometers. Its main construction scale and content involves construction of Feilong Mountain's original ecological wooden trails, viewing platforms, pavilions, and tourism signs, construction of scenic spot gate and auxiliary facilities, a 400m² parking lot and 3 kilometer road hardening. The crouching dragon-shaped stone forest in the area is scattered in height and unique in shape, becoming a rare granite stone forest in China, with an extremely high scientific research value. On the stone wall are more than 300 colored rock paintings that have been found to be the most completely preserved, the most concentrated and the richest in content in Greater Khingan Range so far, of extremely high cultural value.

Investment Estimation: 17 million Yuan

Investment Method: Sole Proprietorship, Cooperation

Expected Income: Annual business revenue of 8 million Yuan and annual profit of 3.6 million Yuan

Department Responsible: Songling District Commerce Bureau

Contact: Zhao Pingping

Telephone: 15204577517

Комплексный проект развития горного экотуризма «Фэйлуншань»

Краткое изложение объекта: Строительная площадка проекта расположена на 17-м км дороги Гунань городка Гуань района Сунлин, на площади 10 кв. км. Основными масштабами и содержанием строительства являются строительство оригинальной экологической деревянной дороги, смотровой площадки, павильона и туристических указателей на горе Фэйлун. Строительство ворот и вспомогательных сооружений ландшафтной зоны, строительство 400 квадратных метров стоянки автомобилей и укрепление дороги на 3 км. Каменный лес в форме спящего дракона в этом районе отличается по высоте и уникален по форме, это редкий в стране гранитный каменный лес, имеющий чрезвычайно высокую ценность для научных исследований. Есть более 300 раскрашенных наскальных рисунков, которые на сегодняшний день считаются наиболее полными, концентрированными и богатыми по содержанию в районе Большого Хингана, которые имеют чрезвычайно высокую культурную ценность.

Ориентировочная оценка капиталовложения: 17 млн. юаней

Форма капиталовложения: Собственный капитал, сотрудничество

Ожидаемый доход: Годовой операционный доход 8 млн. юаней, прибыль 3,6 млн. юаней

Ответственная организация: Управление коммерции района «Сунлин»

Контактное лицо: Чжао Пинпин

Контактный телефон: 15204577517

Amur Forestry Bureau Longhe Special Town Rehabilitation & Healthcare Project

Overview of Project: The project is sited in Longhe Managed and Conserved Area, Amuer Forestry Bureau. Relying on its geographical advantages, Longhe Managed and Conserved Area has built a 14,400m² Longhe self-driving campsite, which has become an important node in the Greater Arctic Tourism Circle together with Longjiang First Bay, Beihong Village, and Arctic Village, and it has successively been appraised as "China's Most Beautiful Forest Farm" and "National Ecological Photography Base". It is planned to expand the comprehensive service area, the multiple homestay area, the picking experience area, the forest expansion area, the cultural industry area, and the historical and cultural experience area.

Investment Estimation: 86 million Yuan

Investment Method: Sole Proprietorship

Expected Income: Annual business revenue of 17.92 million Yuan and annual profit of 10.75 million Yuan

Department Responsible: Investment Attraction Office of Amuer Forestry Bureau

Contact: Liu Zhonglai

Telephone: 18845747099

Проект охраны здоровья в характерном городке Лунхэ Управления лесного хозяйства «Амур»

Краткое изложение объекта: Строительная площадка проекта находится в управляемой охраняемой зоне Лунхэ Лесного хозяйства «Амур». Опираясь на географические преимущества, в зоне Лунхэ был построен кэмпинг для автотуризма Лунхэ площадью 14400 кв. м, вместе с «Первым заливом» Лунцзян, деревней Бейхун и деревней Бэйци район стал важным узлом Большого полярного туристического круга, одно за другим получив звание «Самый красивый лесхоз Китая» и «Национальная база для экологической фотосъемки». Планируется расширить зону комплексного обслуживания, зону разнообразных семейных отелей, опытную зону сбора, зону расширения лесов, зону культурной индустрии, а также историческую и культурную опытную зону.

Ориентировочная оценка капиталовложения: 86 млн. юаней

Форма капиталовложения: Собственный капитал

Ожидаемый доход: Годовой операционный доход 17,92 млн. юаней, прибыль 10,75 млн. юаней

Ответственная организация: Канцелярия по привлечению инвестиций Управления лесного хозяйства «Амур»

Контактное лицо: Лю Чжунлай

Контактный телефон: 18845747099

新林区塔源自驾游公路服务区建设项目

塔尔根全球唯一爱情坐标点建设项目

项目概要: 项目占地面积 10 万平方米。以国家 AAAA 级旅游景区为标准, 打造集汽车加油维修、美食民宿、休闲购物、文化体验等多功能于一体的景区化综合服务区, 成为东北地区首个国家 AAAA 级标准的旅游服务区, 服务群众美好出行的新驿站、展示地方特色文化的新窗口、承载路域经济发展的新典范。

投资估算: 15000 万元

投资方式: 独资、合资

预期收益: 年营业收入 3000 万元, 利润 600 万元

责任单位: 新林区文旅局

联系人: 王芳

联系电话: 13804842939

项目概要: 塔尔根全球唯一爱情坐标点建设项目位于中国爱情小镇大兴安岭新林区, 春、夏、秋三季平均每天 2523 人到此参观。拟规划以建设 AAAAA 级景点为标准, 将之建设成大兴安岭中部旅游核心高地, 国家级风景廊道的必游节点, 中国爱情文化传承的特色地区, 世界见证真爱永恒的文旅圣地。项目建设内容为坐标点标志性地标雕塑、心心相印许愿墙、智能自助各种商业业态等。

投资估算: 4500 万元

投资方式: 独资、合资

预期收益: 年营业收入 5000 万元, 利润 1000 万元

责任单位: 新林区文旅局

联系人: 王芳

联系电话: 13804842939

Xinlin Tayuan Self-Drive Tour Road Service Area Construction project

Overview of Project: The project covers an area of 100,000 square meters. It is planned to construct a scenic comprehensive service area integrating car refueling and maintenance, gourmet food & homestays, leisure & shopping, cultural experience, etc. that can meet the standards for national AAAA-grade tourist attractions, with the aim to become China's first national AAAA-grade tourist service area in Northeast China, a new station serving the masses to ensure their smooth trips, a new window to display local characteristic culture and a new model of advancing road-area economic development.

Investment Estimation: 150 million Yuan

Investment Method: Sole Proprietorship, Joint Venture

Expected Income: Annual business revenue of 30 million Yuan and annual profit of 6 million Yuan

Department Responsible: Xinlin District Culture and Tourism Bureau

Contact: Wang Fang

Telephone: 13804842939

World's Only Love Coordinate Point Construction Project in Targen

Overview of Project: The World's Only Love Coordinate Point Construction Project in Targen is sited in Xinlin District, Greater Khingan Range, a love town in China. An average of 2523 people visit here every day in spring, summer and autumn. Town is planned to be built into a core tourist highland in the central part of Greater Khingan Range that can meet the standards for 5A grade scenic spots. It will also be a must-visit node of a national scenic corridor, a characteristic area for the inheritance of Chinese love culture and a holy cultural tourism destination for the world to witness eternal love. The project construction content involves the landmark sculpture of the coordinate point, a heart-to-heart wishing wall, and various business formats like intelligent self-service.

Investment Estimation: 45 million Yuan

Investment Method: Sole Proprietorship, Joint Venture

Expected Income: Annual business revenue of 50 million Yuan and annual profit of 10 million Yuan

Department Responsible: Xinlin District Culture and Tourism Bureau

Contact: Wang Fang

Telephone: 13804842939

Проект строительства зоны обслуживания дороги для автотуризма Даюань Синьлинь

Краткое изложение объекта: Занимаемая площадь проекта 100 тыс. квадратных метров. Взяв за стандарт национальную туристическую достопримечательность категории 4A, будет создана живописная комплексная зона обслуживания, которая объединит несколько функций, таких как заправка автомобилей и техническое обслуживание, еда и отель, отдых и шопинг, культурный опыт и т. д. Проект станет первой на Северо-Востоке национальной зоной категории 4A для обслуживания туристов, новой станцией для обслуживания красивых путешественников, новым окном для демонстрации местной характерной культуры и новая модель экономического развития в придорожной зоне.

Ориентировочная оценка капиталовложения: 150 млн. юаней

Форма капиталовложения: Собственный капитал, объединенный капитал

Ожидаемый доход: Годовой операционный доход 30 миллионов юаней, прибыль 6 миллионов юаней

Ответственная организация: Управление культуры и туризма района «Синьлинь»

Контактное лицо: Ван Фан

Контактный телефон: 13804842939

Единственный в мире проект строительства координатной метки любви Таэргэнь

Краткое изложение объекта: Единственный в мире проект строительства координатной метки любви Таэргэнь находится в городе любви Китая, в районе Синьлинь Большого Хингана. В среднем 2523 человека посещают его ежедневно в весенний, летний и осенний период. За стандарт планируется принять строительство достопримечательностей категории 5A, строительство будет вестись на ключевом туристическом нагорье в центральной части Большого Хингана. Это обязательный к посещению узел национального коридора живописных мест, специальный район наследования китайской культуры любви, это священное место культурного туризма, где мир становится свидетелем вечной любви. Содержание строительства проекта - это символическая скульптура координатной метки, стена желаний, где сердца бьются в унисон, интеллектуальное самообслуживание различных бизнес-форматов и пр.

Ориентировочная оценка капиталовложения: 45 млн. юаней

Форма капиталовложения: Собственный капитал, объединенный капитал

Ожидаемый доход: одовой операционный доход 50 миллионов юаней, прибыль 10 миллионов юаней.

Ответственная организация: Управление культуры и туризма района «Синьлинь»

Контактное лицо: Ван Фан

Контактный телефон: 13804842939



绿色有机的农林资源

Green and Organic Agricultural and Forestry Resources

Экологически чистые органические источники земледелия и лесоводства

我区现有耕地面积 266 万亩，坚持“打有机牌、走特色路”的发展理念，绿色食品种植基地面积达到 60 万亩，有机食品种植基地面积达到 6 万亩，北药种植 15 万亩。年产大豆 20 万吨、小麦 10.2 万吨、马铃薯总产 20 万吨，生猪年出栏 9.1 万头。农业产业化重点龙头企业达到 38 家，农产品加工转化率达 21%，拥有国家地理标志产品 7 个，绿色食品认证 16 个，有机食品认证 204 个。

我区气候冷凉、昼夜温差大、雨量集中，森林覆盖率达 80% 以上，适合黑木耳、蘑菇等多种食用菌生长。这里没有工业污染，水质优良，产出的食用菌质优、绿色、营养、健康，质量优势明显。

特色农林

CHARACTERISTIC AGRICULTURE ОСОБОЕ ЗЕМЛЕДЕЛИЕ

Our district currently has 2.66 million mu arable land, and adheres to the development concept of "focusing on organic brands and taking a characteristic road, with the area of green food planting bases reaching up to 600,000 mu, the area of organic food planting bases reaching up to 60,000 mu, including 150,000 mu planted northern medicinal materials, with an annual output of 200,000 tons of soybeans, 102,000 tons of wheat, 200,000 tons of potatoes, and annual hog marketing of 91,000 heads. The district has 38 key leading enterprises in agricultural industrialization, with a agricultural product processing conversion rate of 21%, and 7 national geographical indication products, 16 green food certifications, and 204 organic food certifications.

Our district is cold, with large temperature difference between day and night, concentrated rainfall, forest coverage rate as high as 80%, suitable for the growth of black fungus, mushrooms and other edible fungi. There is no industrial pollution, the water quality is excellent, and the edible fungus produced is of high quality, green, nutritious, and healthy, with significant quality advantages.

Наш район имеет площадь 2,66 миллиона му пахотных земель, район придерживается концепции развития «играть в органические карты, идти особенным путем». Базовая площадь посадки зеленых пищевых продуктов достигает 600 000 му, базовая площадь посадки органических продуктов питания достигает 60 000 му, площадь посадки северных лекарственных растений - 150 000 му. Годовой объем производства сои составляет 200 000 тонн, пшеницы 102 000 тонн, картофеля 200 000 тонн, свиней 91 000 в год. Количество ключевых предприятий-лидеров в сфере индустриализации сельского хозяйства достигло 38, коэффициент конверсии переработки сельскохозяйственной продукции достиг 21%, 7 продуктов имеют национальное географическое указание, 16 сертификатов экологически чистых продуктов питания и 204 сертификата органических продуктов питания.

Климат в нашей области холодный, с большой разницей дневных и ночных температур, концентрированными осадками и лесным покровом более 80%, подходящий для роста различных съедобных грибов, таких как черные древесные грибы и шампиньоны. Промышленное загрязнение отсутствует, качество воды отличное, производимые съедобные грибы высокого качества, экологически чистые, питательные и здоровые, а его преимущества в качестве очевидны.



呼玛县年产 2 万吨大豆蛋白加工项目

项目概要: 呼玛县耕地肥沃,大豆品质优良,年种植大豆面积占耕地总面积的 70%以上。项目主要建设年加工 10 万吨大豆,年产 1.5 万吨大豆油生产线、年产 2 万吨大豆蛋白生产线、8000 吨大豆纤维生产线,包括 75 吨蒸汽锅炉和污水处理系统。

投资估算: 21000 万元

投资方式: 独资、合资

预期收益: 年销售收入 45637 万元,利润 6763.49 万元

责任单位: 呼玛县农业农村局

联系人: 王鹏展

联系电话: 18645719920

加格达奇林业局山野菜精深加工项目

项目概要: 项目建设地点在加格达奇林业局施业区内。拟新建或改扩建厂房 3000 平方米;建设脱水山野菜生产加工车间、仓库、冷库及附属设施;购置专用设备,配备运输车辆,完成水、电、汽、暖、消防等基础配套工程;生产规模为年加工山野菜 1000 吨。

投资估算: 800 万元

投资方式: 独资

预期收益: 年销售收入 670 万元,利润 300 万元

责任单位: 加格达奇林业局

联系人: 蔺 葳

联系电话: 13845794556

Huma County Annual 20,000-Ton Soybean Protein Processing Project

Overview of Project: Huma County has fertile arable land and high-quality soybeans, with the annual soybean planting area accounting for more than 70% of the total arable land. The project construction mainly involves a production line with an annual processing capacity of 100,000 tons of soybeans, a soybean oil production line with an annual output of 15,000 tons, a soybean protein production line with an annual output of 20,000 tons, and a soybean fiber production line with an annual output of 8,000 tons, including 75-ton steam boilers and a sewage treatment system.

Investment Estimation: 210 million Yuan

Investment Method: Sole Proprietorship, Joint Venture

Expected Income: Annual sales revenue of 456.37 million Yuan and annual profit of 67.6349 million Yuan.

Department Responsible: Huma County Agricultural and Rural Bureau

Contact: Wang Pengzhan

Telephone: 13845702567

Intensive Wild Vegetable Processing Project Jiagedaqi Forestry Bureau

Overview of Project: The construction site of the project is in Shiye District of Jiagedaqi Forestry Bureau, involving construction or expansion of 3000m² plant buildings, construction of dehydrated wild vegetable production and processing workshops, warehouses, cold storage and ancillary facilities, purchase of special equipment, provision of transport vehicles and construction of complete supporting infrastructure works, including water, electricity, steam, heating, and fire fighting, with a production scale of annual processing of 1,000 tons of wild vegetables.

Investment Estimation: 8 million Yuan

Investment Method: Sole Proprietorship

Expected Income: Annual sales revenue of 6.7 million Yuan and annual profit of 3 million Yuan

Department Responsible: Jiagedaqi Forestry Bureau

Contact: Lin Wei

Telephone: 13845794556

Проект по переработке соевого протеина мощностью 20 000 тонн в год в уезде Хума

Краткое изложение объекта: В уезде Хума имеются плодородные пахотные земли, качество соевых бобов высокое. Посевные площади сои в год составляют более 70% от всех пахотных земель. В рамках проекта в основном планируется строительство производственной линии с годовой мощностью переработки 100 тыс. тонн соевых бобов, линии по производству соевого масла с годовой производительностью 15000 тонн, линии по производству соевого белка годовой производительностью 20 тыс. тонн, линии по производству соевого волокна производительностью 8000 тонн, в том числе паровой котел на 75 тонн и системы очистки сточных вод.

Ориентировочная оценка капиталовложения: 210 млн. юаней

Форма капиталовложения: Собственный капитал, объединенный капитал

Ожидаемый доход: Годовой доход от продаж-456,37 млн. юаней, прибыль-67,6349 млн. юаней.

Ответственная организация: Управление сельского хозяйства и деревень уезда Хума

Контактное лицо: Ван Пэнчжань

Контактный телефон: 13845702567

Проект глубокой переработки дикорастущих растений при Управлении лесного хозяйства Джагдачи

Краткое изложение объекта: строительная площадка проекта находится в зоне работ Управления лесного хозяйства Джагдачи. Запланировано строительство или реконструкция и расширение цеха площадью 3000 квадратных метров; строительство цехов по производству и переработке обезвоженных дикорастущих растений, складов, холодильных и вспомогательных помещений; планируется приобрести специальное оборудование, предусмотреть транспортные средства и выполнить инфраструктурные объекты, такие как водоснабжение, электричество, пар, отопление и пожаротушение; объем производства – переработка 1 000 тонн дикорастущих растений в год.

Ориентировочная оценка капиталовложения: 8 млн. юаней

Форма капиталовложения: Собственный капитал

Ожидаемый доход: Годовой доход от продаж - 6,7 млн. юаней, прибыль - 3 млн. юаней.

Ответственная организация: Управление лесного хозяйства Джагдачи

Контактное лицо: Линь Вэй

Контактный телефон: 13845794556



加格达奇区蜂花粉蛋白肽项目

加格达奇区马铃薯产业园项目

项目概要: 项目位于加格达奇经济技术开发区。拟新建生产车间、附属用房、厂区室外工程等。蜂花粉肽固体饮料是以纯天然蜂花粉为原料,经低温超微粉碎(破壁)、碱性蛋白酶降解、低温真空冷冻干燥等工艺制得的富含活性小分子肽的饮品。拟研制开发口服液、片剂、复合饮料等产品。

投资估算: 4500 万元

投资方式: 合资、股份制或资本运营

预期收益: 年销售收入 12000 万元,利润 1600 万元

责任单位: 加格达奇区发展和改革局

联系人: 刘建国

联系电话: 13039926026

项目概要: 项目位于加格达奇经济技术开发区。占地面积 73 万平方米,项目建设主要包括:马铃薯种薯繁育体系建设、马铃薯种薯标准化栽培基地建设、马铃薯仓储设施建设、马铃薯精深加工区建设、马铃薯现代物流园建设。

投资估算: 58000 万元

投资方式: 独资

预期收益: 年营业收入 300000 万元,利润 11000 万元

责任单位: 加格达奇区发展和改革局

联系人: 刘建国

联系电话: 13039926026

Jiagedaqi Bee Pollen Protein Peptide Project

Overview of Project: The project is sited in Jiagedaqi Economic and Technological Development Zone, with the planned construction involving new production workshops, ancillary buildings and outdoor works inside the factory. Bee pollen peptide solid beverage is a beverage rich in small active molecule peptides that is produced with pure natural bee pollen as raw materials through such processes as low-temperature super pulverization (cell wall breaking), alkaline protease degradation and low-temperature vacuum freeze-drying. It is planned to develop oral liquid, tablets, compound beverages and other products.

Investment Estimation: 45 million Yuan

Investment Method: Joint Venture, Shareholding Corporation or Capital Operation

Expected Income: Annual sales revenue of 120 million Yuan and annual profit of 16 million Yuan

Department Responsible: Jiagedaqi District Development and Reform Bureau

Contact: Liu Jianguo

Telephone: 13039926026

Jiagedaqi Potato Industrial Park Project

Overview of Project: The project is sited in Jiagedaqi Economic and Technological Development Zone, with an area of 730,000 square meters, the project content mainly including seed potato breeding system construction, standardized seed potato cultivation base construction, potato warehousing facilities construction, intensive potato processing area construction and potato modern logistics park construction.

Investment Estimation: 580 million Yuan

Investment Method: Sole Proprietorship

Expected Income: Annual business revenue of 3000 million Yuan and annual profit of 110 million Yuan

Department Responsible: Jiagedaqi District Development and Reform Bureau

Contact: Liu Jianguo

Telephone: 13039926026

Проект пептидов протеина пчелиной пыльцы в районе «Джагдачи»

Краткое изложение объекта: Проект расположен в зоне экономического и технологического развития Джагдачи. Планируется строительство новых производственных цехов, вспомогательных зданий, наружных объектов на территории завода и т. д. Сухой напиток с пептидами пчелиной пыльцы - это напиток, в котором в качестве сырья используется чистая натуральная пчелиная пыльца, напиток богат активными низкомолекулярными пептидами, приготовленный путем низкотемпературного сверхмалого измельчения (разрушения стенок), разложения протеазой основного белка, низкотемпературной вакуумной сублимационной сушкой и другими процессами. Планируется разработка пероральных жидкостей, таблеток, сложных напитков и других продуктов.

Ориентировочная оценка капиталовложения: 45 млн. юаней

Форма капиталовложения: Объединенный капитал или, система акционирования или операции с капиталом

Ожидаемый доход: Годовой доход от продаж-120 млн. юаней, прибыль-16 млн. юаней

Ответственная организация: Управление по развитию и реформам района «Джагдачи»

Контактное лицо: Лю Цзяньго

Контактный телефон: 13039926026

Проект индустриального парка картофеля в районе «Джагдачи»

Краткое изложение объекта: Проект расположен в зоне экономического и технологического развития Джагдачи. Строительство проекта, занимающего площадь 730 000 квадратных метров, в основном включает в себя: строительство системы разведения семенного картофеля, строительство стандартизированной базы для разведения семенного картофеля, строительство складских помещений для картофеля, строительство участков глубокой переработки картофеля и строительство современного логистического парка картофеля.

Ориентировочная оценка капиталовложения: 580 млн. юаней

Форма капиталовложения: Собственный капитал

Ожидаемый доход: Годовой операционный доход 3 млрд. юаней, прибыль 110 миллионов юаней.

Ответственная организация: Управление по развитию и реформам района «Джагдачи»

Контактное лицо: Лю Цзяньго

Контактный телефон: 13039926026



加格达奇区年产 2 万吨卜留克酱菜项目

项目概要: 项目总建筑面积 6000 平方米。新建生产加工车间、腌制车间、包装车间、附属用房、厂区工程等。大兴安岭昼夜温差大, 使得种植的卜留克具有糖分多、脆度高、口感好等特点。拟研制开发酱菜产品。

投资估算: 4000 万元

投资方式: 独资

预期收益: 年销售收入 9000 万元, 利润 1500 万元

责任单位: 加格达奇区发展和改革局

联系人: 刘建国

联系电话: 13039926026

加格达奇区年产 5000 吨腐竹及其他豆制品生产项目

项目概要: 规划占地面积 3 万平方米。建设标准车间、成品库、办公楼、污水处理车间以及配套设施。主要产品有: 鲜腐竹、冻豆腐、干豆腐、油豆泡, 以及大豆腐、内脂豆腐、卤制品等。建成后, 年产鲜腐竹 5000 吨及其他豆制品 8500 吨。

投资估算: 6000 万元

投资方式: 独资、合资、股份制或资本运营等

预期收益: 年销售收入 8500 万元, 利润 1100 万元

责任单位: 加格达奇区发展和改革局

联系人: 刘建国

联系电话: 13039926026

Jiagedaqi Annual 20,000 Ton Rutabaga Pickle Project

Overview of Project: The project involves construction of production and processing workshops, pickling workshops, packaging workshops, ancillary plant buildings and other supporting works in the plant area, and planned research and development of pickle products, with a total construction area of 6000 square meters. The large temperature difference between day and night in Greater Khingan Range contributes to rutabaga's characteristics of high sugar content, high brittleness and good taste.

Investment Estimation: 40 million Yuan

Investment Method: Sole Proprietorship

Expected Income: Annual sales revenue of 90 million Yuan and annual profit of 15 million Yuan

Department Responsible: Jiagedaqi District Development and Reform Bureau

Contact: Liu Jianguo

Telephone: 13039926026

Jiagedaqi Annual 5,000 Ton Yuba and Other Soybean Product Production Project

Overview of Project: The project involves construction of standard workshops, finished product warehouses, office buildings, sewage treatment workshops and supporting facilities, with a planned area of 30,000 square meters, its main products including fresh yuba, frozen tofu, dried tofu, fried bean curd, tofu, silken tofu and marinated products. After the project is completed, 5,000 tons of fresh yuba and 8,500 tons of other soy products can be produced annually.

Investment Estimation: 60 million Yuan

Investment Method: Sole proprietorship, Joint Venture, Shareholding Corporation or Capital Operation, etc

Expected Income: Annual sales revenue of 85 million Yuan and annual profit of 11 million Yuan

Department Responsible: Jiagedaqi District Development and Reform Bureau

Contact: Liu Jianguo

Telephone: 13039926026

Проект засоленной брюквы производительностью 20 тыс. тонн в год в районе «Джагдачи»

Краткое изложение объекта: Общая строительная площадь проекта составляет 6000 квадратных метров. Постройка новых производственных и перерабатывающих цехов, посолочного цеха, упаковочного цеха, вспомогательных зданий и внутриплощадочных объектов. В Большом Хингане наблюдается большая разница дневных и ночных температур, благодаря этому местная брюква отличается высоким содержанием сахара, высокой ломкостью и хорошими вкусовыми качествами. Планируется разработка и внедрение маринованной продукции.

Ориентировочная оценка капиталовложения: 40 млн. юаней

Форма капиталовложения: Собственный капитал

Ожидаемый доход: Годовой доход от продаж-90 млн. юаней, прибыль-15 млн. юаней..

Ответственная организация: Управление по развитию и реформам района «Джагдачи»

Контактное лицо: Лю Цзяньго

Контактный телефон: 13039926026

Проект по производству соевой спаржи и других бобовых изделий производительностью 5000 тонн в год в районе «Джагдачи»

Краткое изложение объекта: Планируемая площадь - 30 000 квадратных метров. Планируется строительство стандартных цехов, склада готовой продукции, офисных зданий, цехов по очистке сточных вод и вспомогательных помещений. Основная продукция: свежая соевая спаржа, мороженый соевый творог, сушеный тофу, жареный в масле тофу, соевый творог, липидный тофу, галогенные продукты и т.д. После завершения строительства годовой объем производства свежей соевой спаржи составит 5000 тонн и других соевых продуктов 8500 тонн.

Ориентировочная оценка капиталовложения: 60 млн. юаней

Форма капиталовложения: Собственный капитал, объединенный капитал, система акционирования или операции с капиталом и т. д.

Ожидаемый доход: Годовой доход от продаж 85 млн. юаней, прибыль 11 миллионов юаней.

Ответственная организация: Управление по развитию и реформам района «Джагдачи»

Контактное лицо: Лю Цзяньго

Контактный телефон: 13039926026

特色农林

CHARACTERISTIC AGRICULTURE
ОСОБОЕ ЗЕМЛЕДЕЛИЕ



绿色有机大豆精深加工项目

项目概要: 项目建设地点在呼玛县。主要建设 10 万吨绿色有机大豆加工生产设施, 生产高级精制油和大豆蛋白等产品, 建设粮食仓储能力 5 万吨钢结构储备库 1 座 (长 204 米 × 宽 54 米), 粮食日烘干能力 500 吨和 300 吨烘干塔各一座, 以及粮食临储库 150 吨地中衡电子称、大豆加工系列生产线等设施。

投资估算: 16000 万元

投资方式: 独资、合作

预期收益: 年销售收入 16000 万元, 利润 1600 万元

责任单位: 呼玛县农业农村局

联系人: 陈慧君

联系电话: 13846565577

漠河市野生菇、木耳保鲜即食食品项目

项目概要: 项目建设地点在漠河市工业园区。项目占地面积 50000 平方米, 主要建设菌种繁育室、菌包生产车间、培养室、加工车间。开发野生菇鲜品、保鲜野生菇产品、研发高端野生菇产品、进行木耳精深加工, 提取木耳多糖和木耳素。

投资估算: 10000 万元

投资方式: 独资、合资

预期收益: 年销售收入 1500 万元, 利润 800 万元

责任单位: 漠河市商务局

联系人: 梁忠元

联系电话: 13845791136

Green Organic Soybean Intensive Processing Project

Overview of Project: The project construction site is in Huma County. The project mainly constructs 100,000 T/A green and organic soybean processing production facility to produce high-grade refined oil, soybean protein and other products and constructs 1 steel-structure reserve warehouse with the grain storage capacity of 50,000 tons (204 meters long x 54 meters wide), 1 drying tower with the daily grain drying capacity of 500 tons and 1 drying tower with the daily grain drying capacity of 300 tons, the 150-ton electronic platform scale of the temporary grain storage warehouse, series of soybean processing production lines and other facilities.

Investment Estimation: 160 million Yuan

Investment Method: Sole Proprietorship, Cooperation

Expected Income: Annual sales revenue of 160 million Yuan and annual profit of 16 million Yuan

Department Responsible: Huma County Agricultural and Rural Bureau

Contact: Chen Huijun

Telephone: 13846565577

Mohe City Wild Mushroom and Fungus Fresh-Keeping Instant Food Project

Overview of Project: The project is sited in Mohe Industrial Park, with an area of 50,000 square meters, mainly involving construction of strain breeding rooms, fungi bag production workshops, cultivation rooms and processing workshops, development of fresh wild mushroom products, fresh-keeping wild mushroom products, research and development of high-end wild mushroom products, intensive process of black fungus and extraction of fungus polysaccharides and black fungus essence.

Investment Estimation: 100 million Yuan

Investment Method: Sole Proprietorship, Joint Venture

Expected Income: Annual sales revenue of 15 million Yuan and annual profit of 8 million Yuan

Department Responsible: Mohe City Commerce Bureau

Contact: Liang Zhongyuan

Telephone: 13845791136

Проект глубокой переработки зеленой органической сои

Краткое изложение объекта: Место для строительства объекта расположено в уезде Хума, главное строительство - производственное сооружение для обработки экологической и органической сои в 100 тысяч тонн, осуществляется производство рафинированного соевого масла и соевого протеина, возведение одного элеватора (длиной 204м X шириной 54м) стальной конструкции способностью хранения зерновых в 50 тысяч тонн, сушильных колонок способностью сушки зерновых в 500 тонн и 300 тонн/день по одному, а так же временного склада для зерновых в 150 тонн с подземными электронными весами, серийной производственной линии для обработки сои и других сооружений.

Ориентировочная оценка капиталовложения: 160 млн. юаней

Форма капиталовложения: Собственный капитал, сотрудничество

Ожидаемый доход: Годовой доход от продаж - 160 миллионов юаней, прибыль - 16 миллионов юаней.

Ответственная организация: Управление сельского хозяйства и деревень уезда Хума

Контактное лицо: Чэнь Хуэйцзюнь

Контактный телефон: 13846565577

Проект готовой еды из диких грибов и свежих древесных грибов в г. Мохэ

Краткое изложение объекта: строительная площадка проекта находится в индустриальном парке г. Мохэ. Проект занимает площадь в 50 тыс. квадратных метров, где в основном планируется строительство помещений для разведения штаммов, цех по производству мешков для грибов, комната для культивирования и цех по переработке. Планируется разработка свежих продуктов из лесных грибов, поддержание свежести продуктов из лесных грибов, исследование и разработка высококачественных продуктов из лесных грибов, планируется выполнять глубокую переработку грибов и извлечение полисахаридов из древесных грибов и агарицинов.

Ориентировочная оценка капиталовложения: 100 млн. юаней

Форма капиталовложения: Собственный капитал, объединенный капитал

Ожидаемый доход: Годовой доход от продаж - 15 миллионов юаней, прибыль - 8 миллионов юаней.

Ответственная организация: Управление коммерции города Мохэ

Контактное лицо: Лян Чжунюань

Контактный телефон: 13845791136



寒地浆（坚）果
COLD REGION BERRIES (NUTS)
ЯГОДЫ (ОРЕХИ) ХОЛОДНОГО РАЙОНА

富集珍贵的寒地浆（坚）果资源

Enriching Precious Cold Region Berry (Nut) Resources

Богатые ценные ресурсы ягод (орехов) холодных районов

大兴安岭地区野生浆（坚）果资源丰富，野生的红豆越桔和蓝莓被誉为“寒地小浆果、健康加油站”，储量占全国的90%以上，年储量可达5万多吨，年采集量2万吨。尤其是红豆越桔中富含黄酮、酚类、萜类、活性酶等活性成分，具有抗氧化、抗癌、防癌、抑菌消炎、改善视力、美容护肤等多种药理作用，在化妆品、保健食品和药品领域有广阔的应用前景。野生蓝莓资源占世界产量的30%，被誉为“中国野生蓝莓之乡”，是全国唯一的“中国北极蓝莓”地理标志产品保护区。特有的坚果品种偃松籽，是国家地理标志保护产品。

Greater Khingan Range Region is rich in wild berry (nut) resources, with wild Lingonberry and blueberry known as "small berries in cold regions, health boosters", their reserves accounting for more than 90% of the total in China, the annual reserves reaching up to over 50,000 tons, the annual gathering volume reaching 20,000 tons. In particular, Lingonberry is abundant in active ingredients such as flavonoids, phenols, terpenes, active enzymes, with many pharmacological effects such as anti-oxidation, anti-cancer, anti-cancer, anti-bacterial and anti-inflammatory, eyesight improvement, beauty and skin care, with broad application prospects in the fields of cosmetics, healthy foods and medicine. Wild blueberry resources account for 30% of the world's production, known as "Home to Wild Blueberries in China", making the region China's only protected area for the geographical indication product "Chinese Arctic Blueberries". Its unique nut variety pinus pumila seed is a national geographical indication protection product.

Район Большой Хинган богат ресурсами диких ягод (орехов). Дикая красная брусника и голубика известны как «маленькие ягоды холодных районов, полезная заправочная станция», запасы составляют более 90% от общих запасов страны, а годовые запасы могут достигать более 50 000 тонн, годовой сбор - 20 000 тонн. В частности, красная брусника богата активными ингредиентами, такими как флаванон, фенол, терпин, активные ферменты и т. д., она обладает множеством фармакологических действий, антиоксидантные, противораковые, профилактика рака, антибактериальные и противовоспалительные, улучшает зрение, обладает косметологическим действием и осуществляет уход за кожей. Эта ягода имеет широкие перспективы применения в области косметики, здорового питания и лекарственных препаратов. Ресурсы дикой голубики составляют 30% от мирового производства. Местность известна как «Родина дикой голубики в Китае» и является единственной охраняемой зоной в стране для продукции с географическим указанием «китайская арктическая голубика». Семена стланиковой сосны уникального сорта орехов являются продукцией, охраняемой Национальным географическим указанием.

阿木尔林业局野生浆果(蓝莓)精深加工项目

项目概要: 项目建设地点在被誉为“中国野生蓝莓之乡”的阿木尔林业局,野生蓝莓总储量为4000至6000吨。项目拟建设研发中心、速冻冷库、标准化生产车间、发酵车间、成品库房、综合办公区等,购置除杂菌和无菌灌装等附属配套设施设备。

投资估算: 6000万元

投资方式: 独资

预期收益: 年营业收入3668万元,利润1467万元

责任单位: 阿木尔林业局招商办

联系人: 刘忠来

联系电话: 18845747099

Wild Berry (Blueberry) Intensive Processing Project of Amuer Forestry Bureau

Overview of Project: The project is sited in Amuer Forestry Bureau, known as "Home to Wild Blueberries in China", with total reserves of wild blueberries from 4,000 tons to 6,000 tons. The project involves planned construction of a research and development center, quick-freezing cold storage, standardized production workshops, fermentation workshops, finished product warehouses and comprehensive office area and purchase of auxiliary supporting facilities and equipment like bacteria removal and aseptic filling equipment. **Investment Estimation:** 60 million Yuan

Investment Method: Sole Proprietorship

Expected Income: Annual business revenue of 36.68 million Yuan and annual profit of 14.67 million Yuan

Department Responsible: Investment Attraction Office of Amuer Forestry Bureau

Contact: Liu Zhonglai

Telephone: 18845747099

Проект глубокой переработки диких ягод (голубики) Управления лесного хозяйства «Амур»

Краткое изложение объекта: Месторительная площадка проекта находится в Управлении лесного хозяйства «Амур», известном как «Родина дикой голубики в Китае». Общие запасы дикой голубики составляют 4000- 6000 тонн. В рамках проекта планируется построить центр исследований и разработок, склад для быстрой заморозки, стандартизированный производственный цех, цех ферментации, склад готовой продукции, комплексные офисные помещения и т. д., а также закупить вспомогательные помещения и оборудование, такие как удаление бактерий и асептическое наполнение.

Ориентировочная оценка капиталовложения: 60 млн. юаней

Форма капиталовложения: Собственный капитал

Ожидаемый доход: Годовой операционный доход 36,68 млн. юаней, прибыль 14,67 млн. юаней

Ответственная организация: Канцелярия по привлечению инвестиций Управления лесного хозяйства «Амур»

Контактное лицо: Лю Чжунлай

Контактный телефон: 188457470997

韩家园林业局榛子种植与深加工项目

项目概要: 拟建设种苗繁育基地4500亩、野生榛子采摘区30000亩,购置加工设备及建设1.5万吨的深加工厂房。生产的主要产品有脱壳榛子仁、榛子油、天然榛子饮料、榛子营养粉、榛子酸乳、脱脂榛子素、高营养榛子露等。

投资估算: 8000万元

投资方式: 独资、合资或合作

预期收益: 年销售收入4800万元,利润900万元

责任单位: 韩家园林业局

联系人: 沈秀梅

联系电话: 18724570607

Hazelnut Planting and Deep Processing Project of Hanjiayuan Forestry Bureau

Overview of Project: It is planned to construct a 4,500-mu seedling breeding base, a 30,000-mu wild hazelnut picking area, purchase processing equipment and construct a 15,000-ton deep processing plant. The main products to be produced are shelled hazelnut kernels, hazelnut oil, natural hazelnut beverages, nutritional hazelnut powder, hazelnut yogurt, defatted hazelnut essence, high-nutrition hazelnut syrup, etc.

Investment Estimation: 80 million Yuan

Investment Method: Sole proprietorship, joint venture or cooperation

Expected Income: Annual sales revenue of 48 million Yuan and annual profit of 9 million Yuan

Department Responsible: Hanjiayuan Forestry Bureau

Contact: Shen Xiumei

Telephone: 18724570607

Проект по посадке и глубокой переработке фундука в Управлении лесного хозяйства «Ханьцзяюань»

Краткое изложение объекта: Планируется построить базу разведения саженцев на 4500 му, зону сбора фундука на 30 тыс. му, закупить технологическое оборудование и построить завод глубокой переработки на 15 тыс. тонн. Основная продукция производства - это очищенные ядра фундука, масло фундука, натуральные напитки из фундука, пищевой порошок из фундука, йогурт из фундука, обезжиренный фундук и высокопитательное молоко из фундука.

Ориентировочная оценка капиталовложения: 80 млн. юаней

Форма капиталовложения: Собственный капитал, объединенный капитал или сотрудничество

Ожидаемый доход: годовой доход от продаж 48 млн. юаней, прибыль 9 млн. юаней

Ответственная организация: правление лесного хозяйства «Ханьцзяюань»

Контактное лицо: Шэнь Сюэмэй

Контактный телефон: 18724570607

寒地浆(坚果)

COLD REGION BERRIES (NUTS)

ЯГОДЫ (ОРЕХИ) ХОЛОДНОГО РАЙОНА



漠河市野生蓝莓、红豆一体化加工项目

项目概要: 项目建设地点在漠河市经济开发区, 占地面积 20000 平方米。主要建设花青素提取车间、蓝莓鲜果包装车间、蓝莓罐头加工车间、蓝莓浓缩果汁加工车间。开发蓝莓干红、白兰地、蓝莓冰酒、蓝莓饮料等产品, 新建集旅游、观光、采摘为一体的接待中心。

投资估算: 15000 万元

投资方式: 独资、合资

预期收益: 年营业收入 7200 万元, 利润 2000 万元

责任单位: 漠河市商务局

联系人: 梁忠元

联系电话: 13845791136

图强林业局蓝靛果种植采摘基地及加工建设项目

项目概要: 项目拟在图强林业局奋斗林场 332 林班建设 7065 亩的蓝靛果种植基地; 在图强林业局局址建设以蓝靛果为原料的花青素系列保健品加工厂, 生产饮料、果干、果糖、果酱等系列森林生态食品。

投资估算: 5200 万元

投资方式: 合作

预期收益: 年销售收入 6994 万元, 利润 1500 万元

责任单位: 图强林业局招商办

联系人: 张成岭

联系电话: 13804842390

Mohe City Integrated Wild Blueberry and Lingonberry Processing Project

Overview of Project: The project is sited in Mohe Economic Development Zone, with an area of 20,000 square meters, mainly involving the construction of anthocyanin extraction workshop, fresh blueberry packaging workshop, canned blueberry processing workshop and concentrated blueberry juice processing workshop, the development of dry red blueberry wine, brandy, blueberry ice wine, blueberry beverage and other products, and the construction of a reception center integrating tourism, sightseeing and picking.

Investment Estimation: 150 million Yuan

Investment Method: Sole Proprietorship, Joint Venture

Expected Income: Annual business revenue of 72 million Yuan and annual profit of 20 million Yuan

Department Responsible: Mohe City Commerce Bureau

Contact: Liang Zhongyuan

Telephone: 13845791136

Lonicera Edulis Planting and Picking Base and Processing Construction Project of Tuqiang Forestry Bureau

Overview of Project: The project involves the construction of a 7065-mu Lonicera edulis planting base in Compartment 332, Fendou Forest Farm of Tuqiang Forestry Bureau, an anthocyanin series healthcare product processing plant using Lonicera edulis as raw materials at the site of Tuqiang Forestry Bureau to produce series of forest ecological foods such as beverages, dried fruit, fructose and jam.

Investment Estimation: 52 million Yuan

Investment Method: Cooperation

Expected Income: Annual sales revenue of 69.94 million Yuan and annual profit of 15 million Yuan

Department Responsible: Investment Attraction Office of Tuqiang Forestry Bureau

Contact: Zhang Chengling

Telephone: 13804842390

Проект комплексной переработки дикой голубики и красной фасоли в г. Мохэ

Краткое изложение объекта: Строительная площадка проекта находится в зоне экономического развития г. Мохэ и занимает площадь 20 000 квадратных метров. Основные постройки: цех по экстракции антоцианидинов, цех по упаковке свежих фруктов голубики, цех по переработке консервов из голубики и цех по переработке концентрированного сока голубики. Развитие и разработка сухого красного вина из голубики, бренди, черничного ледяного вина, черничного напитка и другой продукции, постройка нового центра приема, объединяющего туризм, осмотр достопримечательностей и сбор (ягод).

Ориентировочная оценка капиталовложения: 150 млн. юаней

Форма капиталовложения: Собственный капитал, объединенный капитал

Ожидаемый доход: Годовой операционный доход 72 млн. юаней, прибыль 20 млн. юаней

Ответственная организация: Управление коммерции города Мохэ

Контактное лицо: Лян Чжунюань

Контактный телефон: 13845791136

Посадочно-сборочная база жимолости и проект строительства ее переработки Управления лесного хозяйства «Туцян»

Краткое изложение объекта: В рамках проекта планируется построить посадочную базу жимолости площадью 7065 му в 332-м лесном квартале лесхоза «Фэндоу» при Управлении лесного хозяйства «Туцян»; построить завод по переработке оздоровительной продукции серии антоцианидинов с использованием жимолости в качестве сырья на территории Управления лесного хозяйства «Туцян». Планируется производить ряд экологически чистых продуктов, таких как напитки, сухофрукты, фруктоза и джем.

Ориентировочная оценка капиталовложения: 52 млн. юаней

Форма капиталовложения: Сотрудничество

Ожидаемый доход: годовой доход от продаж 69,94 млн. юаней, прибыль 15 млн. юаней

Ответственная организация: Канцелярия по привлечению инвестиций Управления лесного хозяйства «Туцян»

Контактное лицо: Чжан Чэнлин

Контактный телефон: 13804842390


生物医药
 BIOMEDICINE
 БИОМЕДИЦИНА

Greater Khingan Range is a rare region in the cold temperate zone where Chinese medicinal materials grow in China, boasting superior natural conditions, no pollution in the whole area and 8 types of organic soil suitable for the growth of wild medicinal materials, becoming a natural medicine warehouse in cold temperate zone in China, known as "Home to Wild Chinese medicinal materials", with many types of medicinal plants, involving authentic medicinal materials of 600 species of 192 genera of 85 families, including Astragalus, Atractylodes, Red peony root, Bupleurum, Schisandra and Silerdivaricatum, nearly 100 species listed in the Chinese Pharmacopoeia, the reserves of wild Chinese medicinal materials reaching up to over 2 million tons.

As China's cold region biological gene bank, Greater Khingan Range has 1,475 wild Chinese medicinal material species, total reserves reaching up to over 2 million tons and a market value reaching about 1 billion Yuan, with huge economic potential. The entire region places focus on advancing the planting of 9 Chinese medicinal materials, i.e. Nasturtium, Peony, Rhizoma Atractylodis, Radix Saposhnikoviae Divaricatae, Dittany, Astragalus, Schisandra, Silybum marianum, and hempleaf groundsel herb, with the level of intensive planting of Chinese medicinal materials constantly elevated, two seed and seedling breeding bases with an area of over 1000mu each constructed. In 2021, the entire region has seen a Chinese medicinal material planting area of reaching up to 150,000 mu and two Chinese medicinal material trading markets have been constructed, gradually realizing the large-scale and characteristic development of the Chinese medicinal material industry.

特色发展的生物医药产业

Characteristically Developed Biomedical Industry

Биомедицинская индустрия с особенностями развития

大兴安岭是我国少有的寒温带中药材生长地区，自然条件优越，全域无污染，有 8 类适宜野生药材生长的有机土壤，是中国的寒温带天然药库，被誉为“野生中药材之乡”。药用植物类别丰富，道地药材有黄芪、苍术、赤芍、柴胡、五味子、防风等 85 科 192 属 600 余种，其中《中国药典》收列的品种近百种，野生中药材储量高达 200 多万吨。

作为我国寒温带生物基因库，大兴安岭拥有野生中药材 1475 种，总贮藏量高达两百多万吨，市场价值约 10 亿元，具有巨大经济潜力。全区重点推进金莲花、芍药、苍术、关防风、白芍、黄芪、五味子、水飞蓟、返魂草 9 种中药材种植，不断提升中药材集约化种植水平，建设 2 个千亩以上的种子、种苗繁育基地。2021 年，全区中药材种植面积达 15 万亩，建设中药材交易市场 2 处，逐步实现了中药材产业的规模化、特色化发展。

Большой Хинган - это редкий в стране район выращивания лекарственных сырьев китайской традиционной медицины в умеренно холодном поясе Китая. Он имеет отличные природные условия и отсутствие загрязнений на всей территории. Здесь есть 8 типов органических почв, подходящих для выращивания диких лекарственных материалов, это хранилище природных лекарств умеренно холодного пояса Китая, известный как «Родина диких лекарственных сырьев китайской традиционной медицины». Существует много видов лекарственных растений, подлинные лекарственные материалы включают более 600 видов 192 родов 85 семейств, а именно астрагал, атрактилод, корень дикорастущего пиона, володушка серповидная, лимонник китайский и лазурник растопыренный, среди них около сотни видов сортов, включенных в «Китайскую фармакопею», запасы диких лекарственных сырьев китайской традиционной медицины достигают более 2 миллионов тонн. Будучи биологическим генофондом умеренного пояса страны, в Большом Хингане имеется 1475 видов диких лекарственных сырьев китайской традиционной медицины с общим объемом хранения более двух миллионов тонн, рыночной стоимостью около 1 млрд. юаней и огромным экономическим потенциалом. Весь регион сосредоточен на продвижении посадок 9 лекарственных сырьев китайской традиционной медицины: купальницы китайской, пионе молочнокветковом, атрактилисе китайском, лазурнике растопыренном, диком бадьяне, астрагале хуанчи, лимоннике китайском, расторопше пятистой, астре татарской. Наблюдается постоянное повышение уровня интенсивного выращивания лекарственных сырьев китайской традиционной медицины, планируется построить 2 базы по выращиванию семян и саженцев на площади более 2000 му. В 2021 году посевные площади китайского лекарственного сырья района составляют 150 тыс. му. Планируется создание двух бирж лекарственных сырьев китайской традиционной медицины, постепенно реализуется масштабное и особое развитие индустрии лекарственного сырья для китайской медицины.

道地药材种子种苗繁育基地和规模生产基地建设项目

加格达奇林业局中药材精深加工项目

项目概要: 项目发挥呼玛县野生药材资源品种繁多,大宗药材如五味子、黄芪、柴胡、苍术、芍药、升麻、益母草等分布广泛、蕴藏量大、储量可观的优势,建设以金莲花、赤芍、白鲜、返魂草、水飞蓟等道地药材为重点的种子种苗繁育基地和规模化生产基地 5 万亩。

投资估算: 36000 万元

投资方式: 独资

预期收益: 年销售收入 16000 万元, 利润 1600 万元

责任单位: 呼玛县农业农村局

联系人: 王鹏展

联系电话: 18645719920

项目概要: 项目拟建设在加格达奇林业局施业区内, 占地 30000 平方米, 按国家 GMP 标准要求建设。建设内容: 药品制剂车间、前处理车间及原料库、提取车间、保健品车间及配套设施。主要产品为药品(片剂、胶囊剂、颗粒剂、口服液、软胶囊剂、中药饮片)和保健品。

投资估算: 8000 万元

投资方式: 独资

预期收益: 年销售收入 10000 万元, 利润 3000 万元

责任单位: 加格达奇林业局

联系人: 蔺 葳

联系电话: 13845794556

Geo-authentic Medicinal material Seed and Seedling Breeding Base and Large-scale Production Base Construction Project

Overview of Project: The project gives play to the advantage that Human County has wide varieties of wild medicinal material resources and staple medicinal materials such as Schisandra chinensis, astragalus membranaceus, radix bupleuri, rhizome atractylodis, Paeonia lactiflora, rhizoma cimicifugae and leenurus heterophyllus are widely distributed with great stock and considerable reserve to construct the seed and seedling breeding base which takes globeflower, radix paeoniae rubrathe, dictamnus dasycarpus, Senecio cannabifolius Less, silybum marianum and other geo-authentic medicinal materials as the emphasis and the large-scale production base of 50,000 Mu.

Investment Estimation: 360 million Yuan

Investment Method: Sole Proprietorship

Expected Income: Annual sales revenue of 160 million Yuan and annual profit of 16 million Yuan

Department Responsible: MHuma County Agricultural and Rural Bureau

Contact: Wang Pengzhan

Telephone: 18645719920

Jiagedaqi Forestry Bureau Intensive Chinese medicinal material Processing Project

Overview of Project: The project is planned to be constructed in Shiye District, Jiagedaqi Forestry Bureau, according to the national GMP standards, with an area of 30,000 square meters, with the construction content including pharmaceutical preparation workshop, pretreatment workshop and raw material warehouse, extraction workshop, healthcare product workshop and supporting facilities, with the main products including drugs (tablets, capsules, granules, oral liquids, soft capsules, Chinese medicinal decoction pieces) and healthcare products.

Investment Estimation: 80 million Yuan

Investment Method: Sole Proprietorship

Expected Income: Annual sales revenue of 100 million Yuan and profit of 30 million Yuan

Department Responsible: Jiagedaqi Forestry Bureau

Contact: Lin Wei

Telephone: 13845794556

Объект по строительству базы для выращивания семени и рассады натуральных лечебных трав и базы для масштабного производства

Краткое изложение объекта: Для развертывания преимуществ в обширных ассортименте ресурсов дикорастущих лечебных трав в уезде Хума, в широком распространении, большом запасе массовых лечебных трав, например, китайский лимонник, астрагал, серповидный володушка, атрактилодес, пион, вонючий клопогон, сибирский пустырник, строят базы для главного размножения семян и рассады натуральных лечебных растений как троллиуса, корня пиона, ясенца, татарской астры, пятнистой расторопши, и базы для масштабного производства с землей в 50 тысяч юаней.

Ориентировочная оценка капиталовложения: 360 млн. юаней

Форма капиталовложения: Собственный капитал

Ожидаемый доход: Годовой доход от продаж 160 миллионов юаней, прибыль 16 миллионов юаней

Ответственная организация: Управление сельского хозяйства и деревень уезда Хума

Контактное лицо: Ван Пэнчжань

Контактный телефон: 18645719920

Управление лесного хозяйства района «Джагдачи» Проект глубокой переработки лекарственных сырьев китайской традиционной медицины

Краткое изложение объекта: Проект планируется построить на строительной площадке Управления лесного хозяйства Джагдачи на площади 30 тыс. квадратных метров в соответствии с требованиями национального стандарта GMP. Содержание строительства: Цех лекарственных средств и препаратов, цех первичной обработки и склад сырья, цех экстракции, цех препаратов для поддержания здоровья и вспомогательные помещения. Основная продукция - это лекарственные средства (таблетки, капсулы, гранулы, пероральный раствор, мягкие капсулы, ломтики трав китайской медицины) и препараты для поддержания здоровья.

Ориентировочная оценка капиталовложения: 80 миллионов юаней

Форма капиталовложения: Собственный капитал

Ожидаемый доход: Годовой доход от продаж 100 миллионов юаней, прибыль 30 миллионов юаней.

Ответственная организация: Управление лесного хозяйства района «Джагдачи»

Контактное лицо: Линь Вэй

Контактный телефон: 13845794556

加格达奇区中药配方颗粒产业化项目

松岭区中草药种植与加工项目

项目概要: 项目建设地址位于加格达奇经济技术开发区, 占地面积 8 万平方米, 生产产品的规模为一年年产 1500 吨、二期年产 2000 吨的中药配方颗粒。

投资估算: 5000 万元

投资方式: 独资

预期收益: 年销售收入 10000 万元, 利润 1600 万元

责任单位: 加格达奇区发展和改革局

联系人: 刘建国

联系电话: 13039926026

项目概要: 项目建设地址位于松岭区小扬气镇, 主要建设种植防风、蒲公英等道地药材基地 2000 亩, 新建冷库 400 平方米, 购置药材初加工生产线一条及配套设施、设备, 每年初加工中草药产量为 10 万吨。

投资估算: 2000 万元

投资方式: 合资、合作

预期收益: 年销售收入 1000 万元, 利润 300 万元

责任单位: 松岭区商务局

联系人: 赵萍萍

联系电话: 15204577517

Jiagedaqi District TCM Formula Granule Industrialization Project

Overview of Project: The construction site of the project is in Jiagedaqi Economic and Technological Development Zone, with an area of 80,000 square meters, the product scale involving 1,500 tons of TCM formula granules per year in Phase I and 2,000 tons of TCM formula granules per year in Phase II.

Investment Estimation: 50 million Yuan

Investment Method: Sole Proprietorship

Expected Income: Annual sales revenue of 100 million Yuan and annual profit of 16 million Yuan

Department Responsible: Jiagedaqi District Development and Reform Bureau

Contact: Liu Jianguo

Telephone: 13039926026

Songling District Chinese medicinal material Planting and Processing Project

Overview of Project: The construction site of the project is in Xiaoyangqi Town, Songling District, with the project mainly involving the construction of a 2000 mu authentic medicinal material base for planting Divaricate Saposhnikovia Root, dandelion, etc. and a 400m² cold storage and purchase of one medicinal material preliminary processing production line and supporting facilities and equipment, with the annual output of preliminarily processed Chinese medicinal materials to be 100,000 tons.

Investment Estimation: 20 million Yuan

Investment Method: Joint Venture, Cooperation

Expected Income: Annual sales revenue of 10 million Yuan and annual profit of 3 million Yuan

Department Responsible: Songling District Commerce Bureau

Contact: Zhao Pingping

Telephone: 15204577517

Проект индустриализации гранул с формулой традиционной китайской медицины в районе «Джагдачи»

Краткое изложение объекта: Строительная площадка проекта расположена в зоне экономического и технологического развития Джагдачи на площади 80 000 квадратных метров. Объем производства составляет 1500 тонн гранул китайской медицины в год в первую очередь и 2000 тонн в год во вторую очередь.

Ориентировочная оценка капиталовложения: 50 млн. юаней

Форма капиталовложения: Собственный капитал

Ожидаемый доход: Годовой доход от продаж-100 млн. юаней, прибыль-16 миллионов юаней

Ответственная организация: Управление по развитию и реформам района «Джагдачи»

Контактное лицо: Лю Цзяньго

Контактный телефон: 13039926026

Проект посадок и переработки китайских лекарственных трав в районе «Сунлин»

Краткое изложение объекта: Строительная площадка проекта расположена в городке Сяоянци района «Сунлин», где главным образом предусмотрено строительство базы на 2 000 му для посадки подлинных лекарственных материалов, таких как лазурник растопыренный, одуванчик аптечный и т. д., новое холодильное хранилище площадью 400 квадратных метров. Планируется покупка производственной линии для первичной обработки лекарственных материалов и вспомогательные приспособления и оборудование, годовой объем первичной обработки китайских лекарственных трав составляет 100 тыс. тонн.

Ориентировочная оценка капиталовложения: 20 млн. юаней

Форма капиталовложения: Объединенный капитал и сотрудничество

Ожидаемый доход: Годовой доход от продаж - 10 млн. юаней, прибыль-3 млн. юаней

Ответственная организация: Управление коммерции района «Сунлин»

Контактное лицо: Чжао Пинпин

Контактный телефон: 15204577517

图强林业局杜香综合开发项目

项目概要: 杜香在大兴安岭地区储量颇为丰富。药理实验证明, 杜香有止咳、平喘、抑制皮肤真菌作用, 还可用于日用、化工等, 市场前景好。项目拟建设加工杜香的厂房、存储仓库、提纯设备、深加工生产线及相关配套实施。

投资估算: 5920 万元

投资方式: 合作

预期收益: 年销售收入 3000 万元, 利润 1600 万元

责任单位: 图强林业局招商办

联系人: 张成岭

联系电话: 13804842390

Tuqiang Forestry Bureau Comprehensive Ledum Palustre Development Project

Overview of Project: Greater Khingan Range has abundant reserves of Ledum Palustre, and pharmacological experiments have proved that it has the effects of relieving cough and asthma, and inhibiting skin fungi. It can also be used in daily use, chemical industry, etc., with a good market prospect. The project involves planned construction of a Ledum Palustre processing plant, warehouse, purification equipment, deep processing production line and related supporting facilities.

Investment Estimation: 59.2 million Yuan

Investment Method: Cooperation

Expected Income: Annual sales revenue of 30 million Yuan, and annual profit of 16 million Yuan

Department Responsible: Investment Attraction Office of Tuqiang Forestry Bureau

Contact: Zhang Chengling

Telephone: 13804842390



Проект комплексного развития багульника болотного при Управлении лесного хозяйства Туцян

Краткое изложение объекта: Запасы багульника болотного в Большом Хингане богатые. Фармакологические эксперименты доказали, что он устраняет кашель, успокаивает одышку и подавляет дерматофит. Его также можно использовать в повседневной жизни и в химической промышленности, и он имеет хорошие рыночные перспективы. В рамках проекта планируется построить заводское здание, склад для хранения, оборудование очистки, производственную линию глубокой переработки и сопутствующие вспомогательные объекты для переработки багульника болотного.

Ориентировочная оценка капиталовложения: 59.2 млн. юаней

Форма капиталовложения: Сотрудничество

Ожидаемый доход: Годовой доход от продаж 30 миллионов юаней, прибыль 16 миллионов юаней

Ответственная организация: Канцелярия по привлечению инвестиций Управления лесного хозяйства «Туцян»

Контактное лицо: Чжан Чэнлин

Контактный телефон: 13804842390



绿色矿业

GREEN MINING INDUSTRY

ЭКОЛОГИЧЕСКИ ЧИСТОЕ ГОРНОРУДНОЕ ПРОИЗВОДСТВО

Greater Khingan Range boasts abundant mineral resources and it is one of the 20 key areas identified during the national implementation of the prospecting breakthrough strategy. 48 kinds of minerals and more than 600 mineral deposits of various types (excluding sand, gravel, soil and mineral water) have been discovered in the region, and a batch of 58 large and medium-sized deposits represented by molybdenum, lead, zinc and copper polymetallic deposits, and gold have been preliminarily proved, with a potential economic value of more than one trillion Yuan. Xinlin Xiaokele Copper Polymetallic Deposit is one of the two major prospecting achievements in Heilongjiang Province and Songling Chaloukou Molybdenum Polymetallic Deposit has identified 3.4 billion tons of molybdenum ore and 1.76 million tons of molybdenum metal resources becoming a world-class molybdenum mine.

Greater Khingan Range is a rare area in China that has underground ice springs, where more than 100 sources of mineral water have been discovered, with the types of mineral water mainly including strontium type, silicon type and strontium-silicon composite type. In some areas, fluorine and radon have also met the standards for natural mineral springs, especially the high content of strontium, which is suitable for the development of medium- and high-end products.

储量丰富的矿产资源、水资源

Mineral and Water Resources with Abundant Reserves

Богатые запасы минеральных ресурсов и водных ресурсов

大兴安岭矿产资源十分丰富，是国家实施找矿突破战略确定的 20 个重点区带之一。全区已发现矿产 48 种，各类矿产地 600 余处（不包括砂石土及矿泉水），初步探明了一批以钼铅锌铜多金属、金为代表的大中型矿床 58 处，潜在经济价值达万亿元以上。新林小柯勒铜多金属矿是黑龙江省两项重大找矿成果之一，松岭岔路口钼多金属矿已查明钼矿石量 34 亿吨，钼金属资源量 176 万吨，成为世界级钼矿。

大兴安岭境内是我国少有蕴藏地下冰泉的地区，现已发现矿泉水产地 100 余处，矿泉水类型主要包括锶型、硅型及锶硅复合型，一些地区的氟、氡也达到了天然矿泉水标准，尤其锶含量较高，适合开发中、高端产品。

Большой Хинган очень богат минеральными ресурсами и является одним из 20 ключевых районов, определенных страной для реализации прорывной стратегии разведки ископаемых. В районе обнаружено 48 видов полезных ископаемых, имеется более 600 месторождений полезных ископаемых различного типа (кроме песчаника и минеральных вод). Предварительно идентифицирована партия из 58 крупных и средних месторождений, представленных полиметаллическими соединениями молибден-свинец-цинк-медь и золото, с потенциальной экономической стоимостью более одного триллиона юаней. Медно-полиметаллическое месторождение «Синьлинь Сяокэлэ» - одно из двух крупных разведовательных достижений в провинции Хэйлунцзян. На молибденовом полиметаллическом руднике «Сунлин Чалукоу» обнаружено 3,4 млрд. тонн молибденовой руды и 1,76 млн. тонн молибдена, что делает его молибденовым рудником мирового класса.

Большой Хинган - редкий район в стране, где есть подземные ледяные источники. Было обнаружено более 100 источников минеральной воды. Типы минеральной воды в основном включают стронциевую, кремниевую и композитную стронциево-кремниевую. В некоторых районах фтор и радон также достигли стандарта природной минеральной воды, особенно с высоким содержанием стронция, что подходит для разработки продуктов среднего и высокого класса.

呼中区饮用天然矿泉水开发项目

盘古矿泉水加工项目

项目概要: 采矿权人为大兴安岭布勒山天然矿泉水有限公司, 项目水源地位于呼中区呼中镇, 含水岩石为下白垩统甘河组玄武岩、安山玄武岩。现已通过省级以上天然矿泉水专家评审委员会的评审鉴定, 水中含锶、钾、镁、钙等多种对人体有益的微量元素, PH 值为 7.8, 是优质弱碱矿泉水。

投资估算: 10000 万元

投资方式: 独资、合作

预期收益: 年销售收入 8000 万元, 利润 1200 万元

责任单位: 矿产经济招商专班

联系人: 王淑艳

联系电话: 13845786887

项目概要: 盘古、樟岭矿泉水是国内外稀有的高品位矿泉水, 经相关部门检验, 属于高锶矿泉水, 天然、纯净、无污染、锶含量高, 地下水储量丰厚, 经测算可利用总量在 1 亿吨以上, 年开采量 10 万吨。

投资估算: 10000 万元

投资方式: 独资

预期收益: 年营业收入 8000 万元, 利润 4000 万元

责任单位: 塔河县招商局

联系人: 陈岩

联系电话: 18845714999

Jiagedaqi District TCM Formula Granule Industrialization Project

Overview of Project: The mining right holder is Greater Khingan Range Buleshan Natural Mineral Water Co., Ltd. The water source of the project is located in Huzhong Town, Huzhong District, with the water-bearing rocks being the Lower Cretaceous Ganhe Formation basalt and andesite basalt. It has passed the evaluation and appraisal by a natural mineral water expert review committee above the provincial level. The water contains strontium, potassium, magnesium, calcium and other trace elements that are beneficial to the human body, with a PH value of 7.8, making it high-quality weak alkali mineral water.

Investment Estimation: 100 million Yuan

Investment Method: Sole Proprietorship, cooperation

Expected Income: Annual sales revenue of 80 million Yuan and annual profit of 12 million Yuan

Department Responsible: Special Team of Mineral Economics Investment Attraction

Contact: Wang Shuyan

Telephone: 13845786887

Pangu Mineral Water Processing Project

Overview of Project: Pangu mineral water and Zhangling mineral water are rare high-grade mineral water at home and abroad. According to the test of relevant departments, it is the mineral water with high strontium content. The water is natural, pure and pollution free with high strontium content. The reserve of underground mineral water is abundant. According to measurement and calculation, the gross utilizable amount is more than 100 million tons, and the annual minable amount is 100,000 tons.

Investment Estimation: 100 million Yuan

Investment Method: Sole Proprietorship

Expected Income: Annual business revenue of 80 million Yuan and annual profit of 40 million Yuan

Department Responsible: JInvestment Promotion Bureau of Tahe County

Contact: Chen Yan

Telephone: 18845714999

Проект индустриализации гранул с формулой традиционной китайской медицины в районе «Джагдаци»

Краткое изложение объекта: Правообладатель на добычу - ЗАО «Большой Хинган-Булэшань» по производству натуральной минеральной воды. Источник воды проекта расположен в городке Хучжун района Хучжун. Водоносные породы представляют собой базальт группы Ганьхэ нижнемелового отдела и андезито-базальт. К настоящему моменту пройдена проверка и оценка экспертной комиссии по оценке природных минеральных вод на уровне провинции и выше. Вода содержит стронций, калий, магний, кальций и другие полезные для человеческого организма микроэлементы, значение pH составляет 7,8. Это высококачественная слабощелочная минеральная вода.

Ориентировочная оценка капиталовложения: 100 млн. юаней

Форма капиталовложения: Собственный капитал, сотрудничество

Ожидаемый доход: годовой доход от продаж - 80 млн. юаней, прибыль - 12 млн. юаней

Ответственная организация: Специальная группа по привлечению инвестиций в экономику полезных ископаемых

Контактное лицо: Ван Шуянь

Контактный телефон: 13845786887

Объект по переработке минеральных вод «Паньгу»

Краткое изложение объекта: Минеральные воды «Паньгу», «Чжанлин» являются редкими высокосортными внутри страны и за рубежом, по результатам проверки соответствующими органами, относятся к минеральным водам с высоким содержанием стронция, отличаются природными, чистыми, отсутствием загрязнения, высоким содержанием стронция, подземный запас минеральных вод богатый, по результатам расчета общий используемый объем составляет 100 миллионов тонн и более, объем годовой добычи в 100 тысяч тонн.

Ориентировочная оценка капиталовложения: 100 млн. юаней

Форма капиталовложения: Собственный капитал

Ожидаемый доход: Годовой операционный доход - 80 млн. юаней, прибыль - 40 млн. юаней

Ответственная организация: Управление по привлечению инвестиций уезда Тахэ

Контактное лицо: Чэнь Янь

Контактный телефон: 18845714999

松岭区大黑山铜、金矿勘查开发项目

项目概要: 探矿权人为齐齐哈尔申龙矿业开发有限公司, 工作区位于松岭区翠峰林场。矿床类型属斑岩型, 通过详查, 共发现矿体 289 条, 其中铜钼矿体 7 条, 钼矿体 234 条, 铜矿体 32 条, 铅锌矿体 15 条, 金矿体 1 条, 金矿化体 12 条。探求 333 级金属资源量: 钼金属量 104050 吨, 平均品位 0.096%; 铜金属量 6058 吨, 平均品位 0.49%; 铅锌金属资源量 3839 吨, 平均品位 2.67%。已经达到大型斑岩型铜钼多金属矿床规模。

投资估算: 30000 万元

投资方式: 合作、转让

预期收益: 年销售收入 20000 万元, 利润 4000 万元

责任单位: 矿产经济招商专班

联系人: 陈景原

联系电话: 13946291170

Daheishan Copper and Gold Mine Exploration and Exploitation Project in Songling District

Overview of Project: The prospecting right holder is Qiqihar Shenlong Mining Development Co., Ltd. and the work area is located in Cuifeng Forest Farm, Songling District. The deposit type is porphyry. Detailed investigation shows a total of 289 ore bodies, i.e. 7 copper-molybdenum ore bodies, 234 molybdenum ore bodies, 32 copper ore bodies, 15 lead-zinc ore bodies, and 1 gold ore body, 12 gold mineralized bodies. The explored 333 metal resources: 104,050 tons of molybdenum, with an average grade of 0.096%; 6,058 tons of copper, with an average grade of 0.49%; and 3,839 tons of lead-zinc resources, with an average grade of 2.67%, reaching the scale of a large-scale porphyry copper-molybdenum polymetallic deposit.

Investment Estimation: 300 million Yuan

Investment Method: Cooperation, Transfer

Expected Income: Annual sales revenue of 200million Yuan and annual profit of 40 million Yuan

Department Responsible: Special Team of Mineral Economics Investment Attraction

Contact: Chen Jingyuan

Telephone: 13946291170

Проект по разведке и разработке медного и золотого рудников в Дахэйшань района «Сунлин»

Краткое изложение объекта: Правообладателем на геологическую разведку является Цицикарская компания ЗАО «Шэньлун» по горной разработке, рабочая зона расположена в рамках лесхоза Цуйфэн района Сунлин. Тип месторождения – порфиновый литотип. Путем детальных исследований было обнаружено 289 рудных тел, в том числе 7 медно-молибденовых рудных тел, 234 молибденовых рудных тела, 32 медных рудных тела, 15 свинцово-цинковых рудных тел, 1 золоторудное тело, 12 золотоносных тел. Разведка объемов запасов металлов 333 класса: запасы молибдена 104050 тонн, среднее содержание на выходе 0,096%, запасы меди 6058 тонн, среднее содержание на выходе 0,49%, запасы свинцово-цинковых металлов 3839 тонн, среднее содержание на выходе 2,67%. Размеры достигли крупных медно-молибденовых полиметаллических месторождений порфирированного литотипа.

Ориентировочная оценка капиталовложения: 300 млн. юаней

Форма капиталовложения: Сотрудничество, передача

Ожидаемый доход: годовой доход от продаж 200 млн. юаней, прибыль 40 млн. юаней

Ответственная организация: Специальная группа по привлечению инвестиций в

экономику полезных ископаемых

Контактное лицо: Чэнь Цзинюань

Контактный телефон: 13946291170

松岭区大杨气 790 高地铅锌矿勘查开发项目

项目概要: 矿床位于大兴安岭松岭区大杨气林场西北 30 千米处。矿产类型为矽卡岩型, 通过普查工作共发现铅锌伴生银矿体 13 条, 仅对 4 条矿体进行了储量计算, 估算 333+334 级资源量矿石量 44.48 万吨, 铅 + 锌金属量 12081 吨, 银金属量 25 吨。

投资估算: 13000 万元

投资方式: 合作、转让

预期收益: 年销售收入 56400 万元, 利润 11280 万元

责任单位: 矿产经济招商专班

联系人: 尹士树

联系电话: 15774976157

Dayangqi 790 Highland Lead-Zinc Mine Exploration and Exploitation Project in Songling District

Overview of Project: The deposit is located 30 kilometers northwest of Dayangqi Forest Farm in Songling District, Greater Khingan Range. The deposit type is skarn. General exploration shows a total of 13 lead-zinc-associated silver ore bodies, and the reserves of only 4 ore bodies have been calculated, with the estimated volume of 333+334 resources including 444,800 tons of ores, 12,081 tons of lead + zinc metal and 25 tons of silver.

Investment Estimation: 130 million Yuan

Investment Method: Cooperation, Transfer

Expected Income: Annual sales revenue of 564million Yuan and annual profit of 112.8 million Yuan

Department Responsible: Special Team of Mineral Economics Investment Attraction

Contact: Yin Shishu

Telephone: 15774976157

Проект разведки и разработки свинцово-цинковых рудников на возвышенности 790 в Даянцзи в районе Сунлин

Краткое изложение объекта: Месторождение находится в 30 км к северо-западу от лесхоза Даянцзи в районе Сунлин Большой Хинган. Тип минерала - литотип скарн. Всего в ходе поисковых работ было обнаружено 13 свинцово-цинковых сопутствующих серебряных рудных тел. Подсчет запасов произведен только для 4 рудных тел. По оценкам запас руды класса 333+334 составляет 444,8 тыс. тонн, запас свинца + цинка составляет 12081 тонна, запас серебра 25 тонн.

Ориентировочная оценка капиталовложения: 130 млн. юаней

Форма капиталовложения: Сотрудничество, передача

Ожидаемый доход: Годовой доход от продаж 564 млн. юаней, прибыль 112,8 млн. юаней

Ответственная организация: УСпециальная группа по привлечению инвестиций в экономику полезных ископаемых

Контактное лицо: Инь Шишу

Контактный телефон: 15774976157

偃尾山铜矿开发项目

项目概要: 项目隶属黑龙江省大兴安岭地区呼中区管辖, 详查区在矿区的西南部地表槽探工程控制, 估算合计目前该矿山控制的钼金属量 2201.98 吨; 铅 + 锌金属量 3193.63 吨; 铜金属量 222.38 吨。

投资估算: 12200 万元

投资方式: 合作、转让

预期收益: 年销售收入 15600 万元, 利润 34000 万元

责任单位: 黑龙江省地质科学研究所

联系人: 王淑艳

联系电话: 13845786887

Yanweishan Copper Mine Development Project

Overview of Project: The project is under the administration of Huzhong District, the Greater Khingan Range Region, Heilongjiang Province. The detailed survey area is in the southwestern part of the mine lot. With the surface trenching exploration engineering control, it is estimated that the molybdenum metal amount controlled by the mine at present is 2201.98 tons in total, the lead + zinc metal amount is 3193.63 tons, and the cooper metal amount is 222.38 tons.

Investment Estimation: 122 million Yuan

Investment Method: Cooperation, Transfer

Expected Income: Annual sales revenue of 156 million Yuan and annual profit of 340 million Yuan

Department Responsible: Geological Science Research Institute of Heilongjiang Province

Contact: Wang Shuyan

Telephone: 13845786887

Проект разработки медного рудника «Яньвэйшань»

Краткое изложение объекта: объект принадлежит району Хучжун района Большого Хингана провинции Хэйлуцзян, район, подлежащий детальной разведке, расположен в юго-западной части месторождения под контрольными работами с наземной канальной разведкой, по предварительной оценке, в данный момент, в пределах месторождения объем металлического молибдена составляет 2201,98т; объем металлического свинца+цинка в 3193,63т; объем металлической меди в 222,38т.

Ориентировочная оценка капиталовложения: 122 млн. юаней

Форма капиталовложения: Сотрудничество, передача

Ожидаемый доход: Годовой доход от продаж 156 млн. юаней, прибыль 340 млн. юаней

Ответственная организация: Геологический научно-исследовательский институт провинции хэйлуцзян

Контактное лицо: Ван Шуянь

Контактный телефон: 13845786887

中兴矿业有限公司铜多金属矿尾矿金银综合回收及伴生金银矿综合利用项目

项目概要: 大兴安岭中兴矿业有限公司是以铜为主的有色金属、贵金属采选、加工为一体的矿山企业, 建成了年采选 10 万吨铜矿石的坑口和选厂, 2008 年 10 月进行了试生产, 各项指标达到设计要求, 2011 年底建成了日处理 500 吨, 年处理 10 万吨的采、选金银综合回收炭浆厂一座, 目前该项目处于试生产阶段。

投资估算: 11000 万元

投资方式: 独资、合作

预期收益: 年销售收入 6550 万元, 利润 1461 万元

责任单位: 新林区发改局

联系人: 蒋洪斌

联系电话: 13904576546

Cooper Polymetallic Mine Tailing Gold and Silver Comprehensive Recovery and Associated Gold and Silver Mine Comprehensive Utilization Project of Zhongxing Mining Co., Ltd.

Overview of Project: Zhongxing Mining Co., Ltd. of the Greater Khingan Range is a mining enterprise which gives priority to cooper and combines the mining, dressing and processing of nonferrous metals and precious metals together. It constructed the pithead and dressing plant which can mine and dress 100,000 tons of copper ore. The trial production was carried out in October 2008, and different indicators reached the design requirements. At the end of 2011, it constructed a gold and silver mining and dressing comprehensive recovery carbon-in-pulp plant with the daily processing capacity of 500 tons and the annual processing capacity of 100,000 tons. At present, this project is in the stage of trial production.

Investment Estimation: 110 million Yuan

Investment Method: Sole Proprietorship, Cooperation

Expected Income: Annual sales revenue of 65.5 million Yuan and annual profit of 14.61million Yuan

Department Responsible: Development and Reform Bureau of Xinlin District

Contact: Jiang Hongbin

Telephone: 13904576546

Объект по комбинированному улавливанию золота и серебра из медно-полиметаллических хвостов и по полному использованию сопутствующей медно-серебряной руды ООО «Горная промышленность Чжунсин»

Краткое изложение объекта: ООО «Горная промышленность Чжунсин» Большого Хингана является горным предприятием, интегрирующим обогащение цветных металлов, главным образом, меди, драгоценных металлов, переработку, создало обогатительную фабрику у устья рудника с годовым обогащением медной руды в 100 тысяч тонн, в октябре 2008 года производилась опробованная эксплуатация, всякие показатели достигли требования проект, в конце 2011 года, построило завод углеродного раствора, применяемого для комбинированного извлечения золота и серебра при добыче и обогащении с производительностью 500т/сут., с производительностью 100 тысяч тонн/год, в настоящее время, объект находится в стадии опробованной эксплуатации.

Ориентировочная оценка капиталовложения: 110 млн. юаней

Форма капиталовложения: Собственный капитал, сотрудничество

Ожидаемый доход: Годовой доход от продаж 65,5 млн. юаней, прибыль 14,61 млн. юаней

Ответственная организация: Управление развития и реформы района Синьлинь

Контактное лицо: Цзянь Хунбинь

Контактный телефон: 13904576546



Advance the modern commerce logistics by relying on the e-commerce industry and explore the construction of a large mountain product market based on a regional whole industrial chain integrating the functions of bases, processing, sales, warehousing and logistics. Based on the resource endowment of our region, advance the "Internet + cold chain logistics" to integrate cold storage, refrigerated vehicles and other cold chain logistics resources in the entire region and construct a cold chain logistics service platform integrating such functions as information release, vehicle tracking, cargo inquiry, etc.

蓄势待发的电商物流产业

E-commerce Logistics Industry Ready to Go

Сфера логистики и электронной коммерции находится в полной готовности

依托电商产业推动现代商贸物流，探索建设集基地、加工、销售、仓储、物流等功能于一体的区域性全产业链山产品大市场。根据我区资源禀赋，推进“互联网+冷链物流”整合全区冷库、冷藏车辆等冷链物流资源，建设集信息发布、车辆跟踪、货物查询等功能于一体的冷链物流服务平台。

Опираясь на сферу электронной коммерции, продвигать современную торговлю и логистику, исследовать создание крупного регионального рынка горных продуктов с полной отраслевой цепочкой, который объединяет такие функции, как базы, обработка, продажи, складирование и логистика. Согласно имеющимся в нашем регионе ресурсам, продвигать «Интернет + логистика холодильной цепи» для интеграции логистических ресурсов холодильной цепи всего региона, таких как холодильные склады, автомобили-рефрижераторы, а также создавать платформу логистических услуг холодильной цепи, объединяющую публикацию информации, отслеживание транспортных средств, запрос грузов и т.д.

电商人才培训就业示范基地建设项目

项目概要: 塔河县电商人才培训就业示范基地项目的建设能有效提升并改善电商人才环境。项目建成后可集合当地人力资源，低成本高效获得直播带货销售团队，通过销量降低进货费用，形成可健康持续发展的电商产业链。拟建设带货直播间、电商货源厅、路演厅、众创空间；共享录制厅包含音乐录制厅、舞蹈录制厅、产品拍摄厅、剪辑制作厅等进行视频、音频、灯光等专业设备购置安装工作。

投资估算: 1336 万元

投资方式: 独资

预期收益: 年销售收入 1000 万元，利润 100 万元

责任单位: 塔河县招商中心

联系人: 孟颖明

联系电话: 13555090876

E-commerce Talent Training and Employment Demonstration Base Construction Project

Overview of Project: The construction of Tahe County E-commerce Talent Training and Employment Demonstration Base Construction Project can effectively enhance and improve the e-commerce talent environment. After the project is completed, the local human resources can be gathered to obtain a high-efficiency sales team selling goods at a low cost through live streaming and an e-commerce industry chain that can develop healthily and sustainably will be formed by reducing purchase costs through sales volume. It is planned to build rooms for selling goods through live streaming, e-commerce goods source halls, road show halls and crowd innovation spaces; the shared recording hall will include a music recording hall, a dance recording hall, a product shooting hall, an editing and production hall, and the purchase and installation work of professional equipment involving video, audio, and lighting equipment will be conducted.

Investment Estimation: 13.36 million Yuan

Investment Method: Sole Proprietorship

Expected Income: Annual sales revenue of 10 million Yuan and annual profit of 1 million Yuan

Department Responsible: Tahe County Investment Attraction Center

Contact: Meng Yingming

Telephone: 13555090876

Проект создания образцовой базы подготовки и трудоустройства специалистов электронной коммерции

Краткое изложение объекта: Создание проекта образцовой базы подготовки и трудоустройства специалистов электронной коммерции в уезде Тахе может эффективно развить и улучшить среду для специалистов в области электронной коммерции. После создания проекта можно будет объединять местные человеческие ресурсы, недорого и высокоэффективно получать доступ к команде по продажам с продажным стримингом, сократить закупочные расходы за счет объема продаж, сформировать производственную цепочку электронной коммерции с возможностью здорового и устойчивого развития. Планируется построить комнату прямой трансляции с продвижением товаров, зал товарных ресурсов электронной коммерции, зал «дорожного шоу» и коворкинг; общие залы звукозаписи включает в себя зал звукозаписи, зал записи танцев, съемочные залы, залы для монтажно-производственного процесса и т. д., а также работы по покупке и установке профессионального оборудования, такого как видео, аудио и освещение.

Ориентировочная оценка капиталовложения: 13.36 млн. юаней

Форма капиталовложения: Собственный капитал

Ожидаемый доход: Годовой доход от продаж 10 млн. юаней, прибыль 1 млн. юаней

Ответственная организация: Центр по привлечению инвестиций уезда Тахэ

Контактное лицо: Мэн Инмин

Контактный телефон: 13555090876

松岭区现代物流产业园区建设项目

项目概要: 项目建设地点位于劲松镇。岔路口铅铝锌多金属矿已经探明钼矿石量 34 亿吨，钼金属储量 246 万吨，伴生有铅、锌、银、铼及钾和硫等有价值元素和有用矿物，是目前已知的全球最大单体钼矿山。铅铝锌多金属矿项目达产后年产 1650 万吨矿石，年需采购 90 万吨水泥粉末等物资，化学药剂等矿并回填耗材，4 万吨轮胎、柴油、备品零件等消耗材料。“百年矿山”每年巨大的需求及物资周转，赋予融合公路运输、铁路运输、仓储物流、劳务公司、综合服务、产品加工制造六大功能于一体的现代物流产业区项目巨大的商机。

投资估算: 25000 万元

投资方式: 独资、合资或合作

预期收益: 年营业收入 50000 万元，年利润 7000 万元

责任单位: 松岭区商务局

联系人: 赵萍萍

联系电话: 15204577517

Songling District Modern Logistics Industrial Park Construction Project

Overview of Project: The project is sited in Jinsong Town. Chalukou Molybdenum-lead-zinc Polymetallic Mine has a proven molybdenum ore volume of 3.4 billion tons, molybdenum metal reserves of 2.46 million tons, accompanied by lead, zinc, silver, rhenium, potassium and sulfur and other valuable elements and useful minerals, currently known as the world's largest monomer molybdenum mine. After the molybdenum-lead-zinc Polymetallic mine project reaches its full capacity, it will produce 16.5 million tons of ore annually, and require the purchase of 900,000 tons of such materials as cement powder, such mine backfill consumables like chemical agents and 40,000 tons of tyres, diesel, spare parts and other consumable materials annually. The annual huge demand and material turnover of the "Century-Old Mine" give huge business opportunities to the modern logistics industrial park project integrating six functions involving road transportation, railway transportation, warehousing & logistics, labor service companies, comprehensive services, and product processing and manufacturing.

Investment Estimation: 250 million Yuan

Investment Method: Sole proprietorship, joint venture or cooperation

Expected Income: Annual business revenue of 500 million Yuan and annual profit of 70 million Yuan

Department Responsible: Songling District Commerce Bureau

Contact: Zhao Pingping

Telephone: 15204577517

Проект строительства индустриального парка современной логики в районе «Сунлин»

Краткое изложение объекта: Строительная площадка проекта находится в городке Цзиньсун. На руднике полиметаллов «Чалукоу» (молибден, свинец, цинк) уже разведано 3,4 млрд. тонн молибденовой руды, 2,46 млн. тонн запасов молибдена, сопутствующий свинец, цинк, серебро, рений, калий и сера, а также другие ценные элементы и полезные минералы. Это крупнейший в мире известный в настоящее время молибденовый рудник. После выхода проекта полиметаллического (молибден-свинцово-цинкового) рудника на полную мощность при годовой добыче 16,5 млн. тонн руды необходимо закупать 900 тыс. тонн цементного порошка и других материалов, химических реагентов и других расходных материалов в год для обратной засыпки рудника, а также 40 000 тонн шин, дизельного топлива, запасных частей и других расходных материалов. Огромный спрос и материальный оборот «Столетнего рудника» каждый год предоставляют огромные возможности для бизнеса в рамках проекта зоны современной логистической индустрии, который объединяет шесть функций, а именно автомобильный транспорт, железнодорожный транспорт, складская логистика, компания по трудоустройству, комплексные услуги, переработка и производство продукции.

Ориентировочная оценка капиталовложения: 250 млн. юаней

Форма капиталовложения: Собственный капитал, объединенный капитал или сотрудничество

Ожидаемый доход: Годовой операционный доход 500 млн. юаней, годовая прибыль 70 млн. юаней

Ответственная организация: Управление коммерции района «Сунлин»

Контактное лицо: Чжао Пинпин

Контактный телефон: 15204577517

04

PART FOUR INVESTMENT PROCESS OF GREATER KHINGAN MOUNTAINS
ПРОЦЕСС ИНВЕСТИРОВАНИЯ БОЛЬШОГО ХИНГАНА

大兴安岭投资流程



企业名称预先核准手续、企业工商注册手续（相关部门：市场监督管理局）

1. Enterprise Name Preapproval Procedure, Enterprise Industrial and Commercial Registration Procedure (Relevant department: Market Supervision Administration)

1. Предварительное одобрение процедур названия предприятия, промышленная и коммерческая регистрация (Соответствующий отдел: Управление по контролю и регулированию рынка)

01

立项或备案（相关部门：发改局）

2. Project Approval or Recording (Relevant department: Development and Reform Bureau)

2. Проект или записи (Соответствующий отдел: Управление развития и реформы)

02

办理环境影响评价（相关部门：生态环境局）

3. Handling Environmental Impact Assessment (Relevant department: Ecological Environment Bureau)

3. Оценка воздействия на окружающую среду (Соответствующий отдел: Управление охраны экологической среды)

03

报建（两证一书）（相关部门：住建局）

4. Construction Application (Construction Land Use Planning Permit, Construction Project Planning Permit and Construction Project Site Selection Permission Note) (Relevant department: Housing and Urban-rural Construction Bureau)

4. Доклад (два документа в одном докладе) (Соответствующий отдел: Управление жилищного строительства)

04

土地证办理（相关部门：自然资源局）

5. Handling Land Certificate (Relevant department: Natural Resources Bureau)

5. Сертификаты на землю (Соответствующий отдел: Управление природных ресурсов)

05

建筑工程施工许可证办理（相关部门：住建局）

6. Construction Project Working Permit (Relevant department: Housing and Urban-rural Construction Bureau)

6. Разрешение на строительство (Соответствующий отдел: Управление жилищного строительства)

06

建设工程消防设计备案和审核（相关部门：住建局）

7. Recording and Auditing of Construction Project Fire Protection Design (Relevant department: Housing and Urban-rural Construction Bureau)

7. Записи и анализ проекта строительства пожарного управления (Соответствующий отдел: Управление жилищного строительства)

07