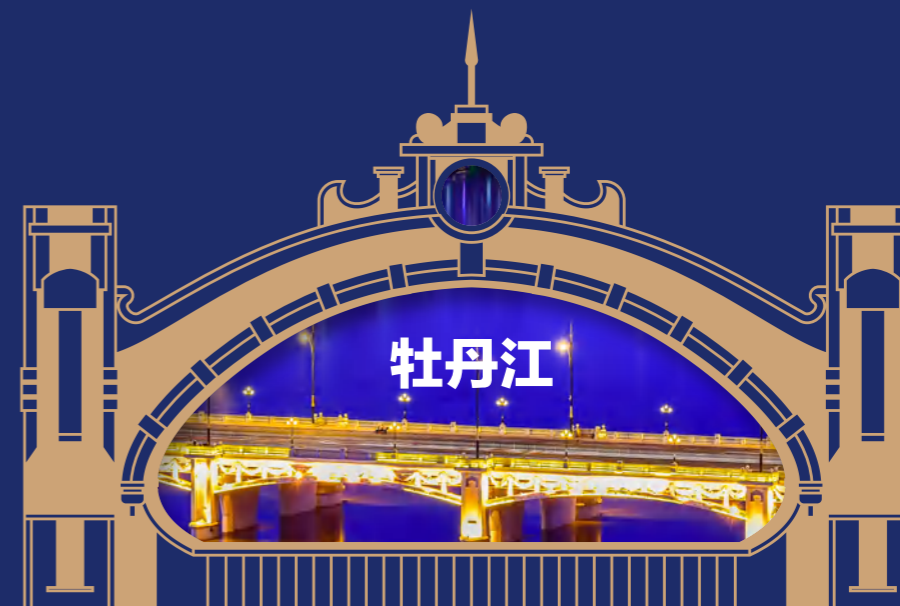


镜泊胜景 / 中国雪乡 / 林海雪原

JINGPO SCENIC SPOT / SNOW VILLAGE OF CHINA
ENDLESS SNOWFIELD



MUDANJIANG CITY

牡丹江 **投资指南**

— INVESTMENT GUIDE —

© 电话: 0453-6528657

© 邮箱: swj3363@163.com



CONTENTS

目录

02
市情简介
INTRODUCTION TO
THE CITY

08
资源介绍
RESOURCE
INTRODUCTION

14
生态旅游
ECOTOURISM

24
重点产业发展方向
DEVELOPMENT
DIRECTION OF KEY
INDUSTRIES

28
投资服务
INVESTMENT
SERVICES

29
投资成本
INVESTMENT COST

30
招商引资项目
工作流程图
WORK FLOW CHART FOR
INVESTMENT ATTRACTION
PROJECTS

32
投资载体
INVESTMENT
VEHICLE

INTRODUCTION TO THE CITY

市情简介

牡丹江因江而名、因路而生，是全国重要的沿边开放城市和黑龙江省东南部区域中心城市，素以“镜泊胜景、中国雪乡、林海雪原”著称，辖绥芬河、宁安、海林、穆稜、东宁、林口6个县(市)和东安、西安、爱民、阳明4个城区，面积3.88万平方公里，常住人口229万人。



地理区位

→ GEOGRAPHICAL LOCATION

牡丹江位于东北亚经济圈中心区域，与俄罗斯边境线长 210 公里，距俄远东交通枢纽乌苏里斯克市 53 公里、符拉迪沃斯托克港 153 公里，是“一带一路”“中蒙俄经济走廊”的重要战略支点。对俄经贸有百年历史，拥有 4 个国家一类口岸，年过货能力 3970 万吨、过客能力 862 万人次，对俄非油贸易额居全省首位，“哈绥符釜”陆海联运通道对接俄远东“滨海一号”走廊，内贸跨境运输港口 15 个。

自贸区、试验区、综保区、边合区、互贸区、跨合区和保税物流中心(B型)等政策平台一应俱全，拥有 20 个境内外园区，其中在俄建设境外园区 13 个，对俄百强企业占全省的 60%，是全国唯一的中俄地区友好合作示范城市、国家蔬菜外贸转型升级专业型示范基地、全国跨境电商零售进口试点城市。





交通（铁路 / 公路）

→ TRANSPORTATION (RAILWAY/HIGHWAY)

普速铁路情况

序号	区间及里程
1	牡丹江—哈尔滨 352 公里
2	牡丹江—绥芬河 136 公里
3	牡丹江—图们 248 公里
4	牡丹江—佳木斯 332 公里

高速铁路情况

序号	区间及里程
1	牡丹江—哈尔滨客运专线 298.8 公里
2	牡丹江—绥芬河高速铁路 138.8 公里
3	牡丹江—佳木斯客运专线 376.2 公里

全市主要公路及里程

公路名称	区间	里程（公里）
G10	国道牡丹江—哈尔滨（高速公路）	298
G10	国道牡丹江—绥芬河（高速公路）	154.7
G11	国道牡丹江—鸡西（高速公路）	140.3
G11	国道宁安—复兴（省界段）（高速公路）	93.9



域内 G10、G11 国道和滨绥、图佳铁路贯穿全境，连接哈牡绥东及东北亚区域。牡绥高铁、哈牡客专、牡佳客专通车，高铁 1.5 小时到哈尔滨、4 小时到沈阳、8 小时到北京，牡敦客专建成通车后，将成为东北东部地区高铁枢纽。



公路总里程 1.25 万公里，占全省的 7.4%。其中：二级以上公路占全市公路的 15.8%。公路密度 32.27 公里每百平方公里。



牡丹江海浪国际机场是全省第二大国际航空港，开通至韩国首尔和北上广深等国际国内航线 14 条。2 小时航空经济圈辐射俄日韩朝 4 个国家，“哈绥符釜”陆海联运大通道开辟了龙江新出海口，与俄远东“滨海一号”国际运输走廊实现对接、内贸货物跨境运输港口发展到 15 个。商贸物流辐射俄远东、吉林东部及黑龙江省周边地市，是全国流通领域现代物流示范城市和区域级流通节点城市。



根据 2025 年 9 月 2 日中国外交部的宣布，自 2025 年 9 月 15 日至 2026 年 9 月 14 日，中国对俄罗斯持普通护照人员试行免签政策。俄罗斯公民来华经商、旅游观光、探亲访友、交流访问和过境不超过 30 天，可免办签证入境。





地理气候 ☀

→ GEOGRAPHICAL CLIMATE

牡丹江市属中温带大陆性季风气候，四季分明，气候宜人，空气湿润、植物茂盛，冬季寒而不冷，夏季热而不酷，素有“塞外江南”、“鱼米之乡”的美誉。全市森林覆盖率达到65%，每立方厘米负氧离子含量平均在6000左右，最高的地方达到一万以上，野生动植物种类达2500余种，被誉为“黑龙江省天然基因库”。



历史文化 📖

→ HISTORY AND CULTURE

3000 年前

满族祖先肃慎人在这片土地揭开了牡丹江流域人类历史的篇章。

1300 年前

“海东盛国”渤海国崛起并在此建都，盛极一时。

商周时期

莺歌岭文化、唐代渤海文化、清代宁古塔流人文化、近代“闯关东”移民文化、开发建设北大荒知青文化等在此积淀传承。

这里是东北抗联的主战场，是东北老航校所在地，被誉为新中国航空事业的摇篮。马骏、八女英烈、杨子荣等革命先烈在这里英勇战斗，绥芬河红色秘密交通线为中共六大召开做出不可磨灭的贡献，“国垦第一场”宁安农场点燃了北大荒精神的第一粒“火种”，激励几代人不懈奋斗。牡丹江这块物华天宝、人杰地灵的福地培育了蒋开儒、车行、宋青松等众多知名艺术家，创作出大量的经典歌曲和影视作品。牡丹江市以红色文化为基因和底色，形成了独具特色的文化体系和脉络，“一本书”——《林海雪原》、“两部戏”——《智取威虎山》《红灯记》家喻户晓，涌现出蒋开儒、宋青松、车行、韩庚、耳根等一大批牡丹江籍文化和演艺界名人，《闯关东》《春天的故事》《走进新时代》《跨过鸭绿江》《智取威虎山3D》等文艺作品更让牡丹江走向全国。



MUDANJIANG

RESOURCE INTRODUCTION

资源介绍

- 植物资源
- 动物资源
- 林木资源
- 湿地资源
- 土地资源
- 水资源
- 太阳能资源
- 风能资源
- 生物质资源
- 矿产资源



野生植物达

2000

多种

植物资源

→ PLANT RESOURCES

牡丹江市野生植物达 2000 多种，经济植物 500 多种，被誉为黑龙江省“天然植物基因库”，是中国独特的北药主产区之一。有木耳、蘑菇等 80 多种野生食用菌和山野菜，年蕴藏量 10 万吨，年商品量 1.2 万吨；有蜜源植物 10 多种，辅助蜜源植物 100 多种，森林蜜源区面积 100 多万公顷，可承载蜂群 15 万群。

动物资源

→ ANIMAL RESOURCES

牡丹江市有野生动物 60 多科 300 余种，其中：国家重点保护野生动物在黑龙江省有 83 种，牡丹江市占 56 种，一级重点保护动物主要有东北虎等 14 种，二级保护动物主要有黑熊、水獭等 42 种；黑龙江省地方重点保护野生动物 75 种，牡丹江市占 68 种，全市江河中有淡水鱼 13 科 50 种，有国家级自然保护区 4 处、省级自然保护区 5 处，世界最大的猫科动物繁育中心—横道河子东北虎林园，亚洲最大的养熊基地—黑龙江黑宝药业股份有限公司。



野生动物

60 多科

300 多种



林业用地
325
万公顷

林木资源

→ FOREST RESOURCES

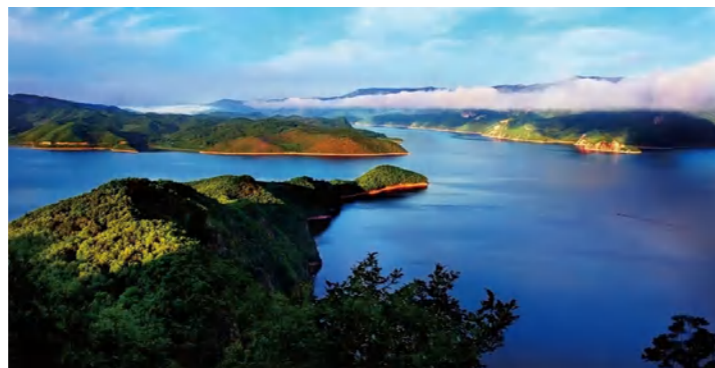
牡丹江市林业用地 325 万公顷。其中：森林面积 274 万公顷。有红松母树林 33 处，红豆杉保护区 1 处。活立木蓄积量达 3.2 亿立方米，全市森林覆盖率达 65.6%，素有“林海”之称。

湿地资源

→ WETLAND RESOURCES

地方湿地面积
2.74
万公顷

牡丹江市地方湿地面积 2.74 万公顷（市区湿地面积 973.99 公顷），占行政区面积的 0.71%。现有湿地公园 9 处（含 3 个森工集团），其中国家级湿地公园有 8 处，总面积为 2.68 万公顷。牡丹江沿江国家湿地公园位于牡丹江市区东南部，规划总面积 858.47 公顷，其中湿地面积 752.97 公顷，湿地率 87.71%。紫菱湖位于镜泊湖上游五公里处，中国现存最大保留完好的火山岩湿地湖，湖水面积约为 53 万平方米。



土地资源

→ LAND RESOURCES

牡丹江市土地资源丰富，类型多样，地貌呈“八山半水分半田”特征，地处北纬 45 度黄金奶源带、黑土带、玉米带，寒地黑土有机质含量高于全国平均水平 1 倍以上，土壤肥沃，有利于农作物生长，盛产优质农产品，如响水大米等，素有“鱼米之乡”的美誉。



水资源

→ WATER RESOURCES

牡丹江市主要有牡丹江、穆稜河和绥芬河三大水系，所属主要一、二级支流共 198 条。水面面积 1 平方公里以上的湖泊 5 个，大中小型水库 52 座，年水资源总量 157.84 亿立方米，水能蕴藏量 175.6 万千瓦，可开发利用量 143.3 万千瓦。拥有镜泊湖、莲花湖等水利发电站 36 座，水电装机容量约 79.9 万千瓦，占全省的 73.2%。



太阳能资源

→ SOLAR ENERGY RESOURCES

牡丹江市年太阳总辐射量约为 5130 兆焦每平方米，年日照 2520 小时，属于太阳能第三类地区，现已建成集中式光伏电站 1 处，装机容量 23.163 兆瓦（装机容量含分布式光伏项目）。



风能资源

→ WIND ENERGY RESOURCES

牡丹江市实测风速 6.74 米每秒，风功率密度分布为 297.4 瓦每平方米，分布相对较为集中，现已建成风电厂 13 处，装机容量 572.65 兆瓦（装机容量含分散式风电项目）。



生物质资源

→ BIOMASS RESOURCES

牡丹江市理论可收集生物质资源量约 350 万吨，其中农作物秸秆年可利用总量约为 100 余万吨。现已建成生物质发电项目 4 个，装机容量 62.335 兆瓦。



矿产资源

→ MINERAL RESOURCES

牡丹江市具有较好的成矿条件并蕴藏着丰富的矿产资源。共发现各类矿产 87 种，占全省已发现矿产种的 58%，分别为能源矿产 4 种、金属矿产 23 种、非金属矿产 58 种、水气矿产 2 种。具有查明资源储量的矿产有 44 种，已开发利用矿产 35 种。我市矿产资源优势集中在非金属矿产，应用于能源、新材料和建材工业。其中煤炭、水泥为我市传统优势产业，新能源产品油页岩、新材料石墨、碳酸钙（大理岩），建材用各种石材是我市发展潜力矿种。其中已查明资源储量的水泥用大理岩、油页岩、耐火粘土资源储量分别达到 8083 万吨、5450 万吨、1534 万吨；均居全省首位；晶质石墨矿物储量 4361 万吨。目前，我市正在逐步形成北部能源、中部水汽和东部能源及金属等一批重点产业组群格局。

各类矿产
87
种



ECOTOURISM

生态旅游

牡丹江市生态优良、沿边近海、文化厚重，被称为“塞北江南”“雪域天堂”，是著名的避暑胜地。全国 155 个旅游资源基本类型中，牡丹江有 109 个，旅游资源单体 660 个，形成了“湖、林、雪、边、俗、特、红” 7 大旅游特色。



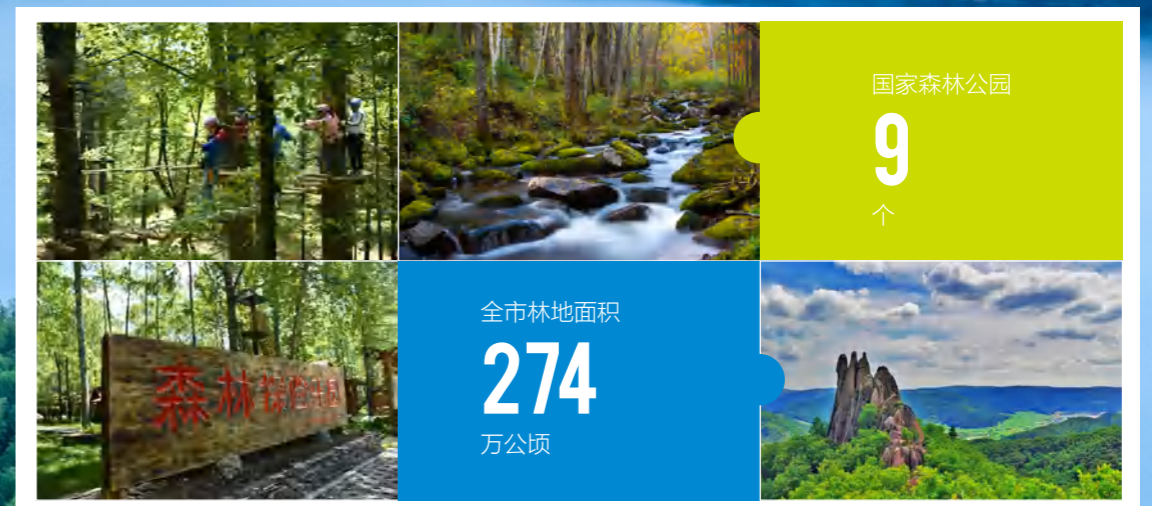
湖 LAKE

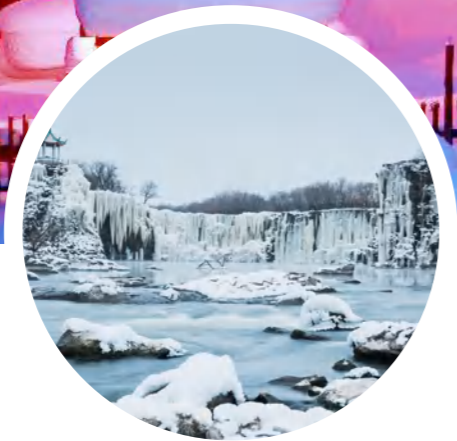
牡丹江域内湖泊、河流星罗棋布，水面面积 1 平方公里以上的湖泊有 5 个，其中：镜泊湖是世界最大的火山熔岩堰塞湖，是全国 5A 级风景旅游区，被联合国评定为世界地质公园、“十大避暑名湖”，有吊水楼瀑布、毛公山等八大景观；紫菱湖是中国最大火山岩湿地；莲花湖是黑龙江省最大的人工湖和中国皮划艇训练基地，素有“塞北三峡”之称。



林 FOREST

牡丹江森林旅游资源富集，全市林地面积 274 万公顷，覆盖率达 65.6%，有三道关、牡丹峰、威虎山等 9 个国家森林公园，是中国拥有国家级森林公园最多的城市。有红松母树林 33 处，红豆杉保护区 1 处。





雪 SNOW

牡丹江冬季漫长，积雪期最长达到6个月，是小说《林海雪原》故事的发生地，中国雪乡坐落在境内，素有“中国雪城”美誉，冰雪旅游品牌具有较高的知名度和影响力，是东北冰雪休闲旅游的重要目的地。全市共有滑雪场10个，其中S级以上3个，形成了“游”雪城雪堡；“享”雪乡雪村；“看”镜泊冬捕；“赏”冰瀑跳水；“观”林口雾凇；“玩”高山滑雪；“感”冬日虎威；“住”萨满村落；“踏”林海雪原等“全谱系”10大冰雪旅游产品。我市2024—2025连续两年荣获“冰雪旅游十佳城市”称号。



边 BORDER

依托绥芬河、东宁 2 个边境口岸城市，形成了融合红色传统、异域风情、自驾旅游等为一体的特色口岸文化，对俄旅游合作相对成熟。跨境旅游异地制证点达到 2 个，绥芬河、东宁入选全国第二批全域旅游示范区。



俗 FOLK CUSTOM

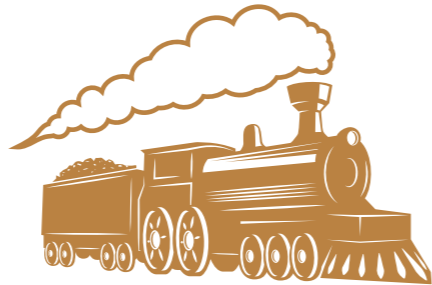
牡丹江流域是满族的发祥地，多民族融合之地，莺歌岭文化、渤海国文化、宁古塔流人文化、知青文化、闯关东文化见证着厚重的历史底蕴，创造了浓郁的东北地域民俗风情。





特 SPECIAL

中东铁路遗址、蒸汽机车线等特种旅游资源聚集在牡丹江，这里拥有世界最大的东北虎饲养繁育中心—东北虎林园，还有世界最大的熊科动物饲养繁育、科研基地—三道关熊场，牡丹江珍稀动物园于2021年8月建成运营，引入了国家一级濒危保护动物朱鹮，国家二级保护动物小熊猫以及各类萌宠动物。



红 RED

牡丹江是革命老区和全国最早解放的城市之一，红色旅游资源丰富，全国八大类红色主题中牡丹江有六个。拥有八女英烈群雕、杨子荣烈士陵园、第二次世界大战最后的战场—东宁要塞等景区景点，在牡丹江绥芬河市还坐落着历史上著名的中共六大“红色通道”，全国一百个爱国主义教育示范基地之一的中共六大暨红色国际通道纪念馆（大白楼）就建设于此。2021年6月，绥芬河中共六大历史资料馆正式对外开放，已成为新时代对全国党员干部开展党史教育活动的重要阵地。



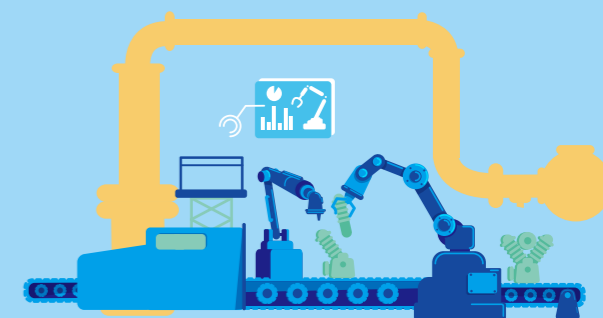
DEVELOPMENT DIRECTION OF KEY INDUSTRIES

重点产业发展方向

- 绿色食品加工
- 低空经济
- 金融服务业
- 林木林纸
- 数字经济
- 现代物流
- 电器制造
- 生物医药
- 全域旅游
- 汽车制造
- 新材料产业
- 装备制造
- 商贸服务业



重点产业发展方向



绿色食品加工

立足国家级绿色食品原料基地，依托粮食、肉类、水产及本地特色农产品，打造原材料初加工基地，培育寒地绿色食品、肉类水产、绿色功能食品及预制菜等产业链条，提升高附加值产品生产能力，借助冷链物流与跨境电商平台，拓展销售渠道，助力绿色食品加工产业链的升级发展。

林木林纸

依托木材、纸浆资源优势，结合全省最大家居原辅材料生产基地、卷烟配套用纸市场占有率世界第一等产业基础，突出以精深加工应用为主线，以“板材做强、家具做优、特种纸做大、俄浆应用做精”为核心，推动产业由原料加工向精深加工、产品低端生产向中高端制造的转型升级，提升产业核心竞争力。重点围绕高端家具制造、环保型板材生产、纸浆及纸制品深加工、木材循环利用技术等方面开展合作。

电器制造

结合北一半导体等本地企业芯片生产能力，构建金属、塑料、电子元器件等原材料供应及电线电缆、电路板等零部件制造的上游产业链，延伸发展家用电器、消费电子等整机产品组装产业，配套仓储物流和检测平台，打造智能终端制造集群。

汽车制造

依托富通空调、佳通轮胎、北方专汽等本地企业提升动力系统、底盘、电子电器等零部件加工能力，发展特种及新能源汽车，引入高性能电池、汽车电子及零部件企业，构建“研发-测试-出口”一体化供应链。



装备制造

抢抓制造业高质量发展机遇,发展纺织、食品加工、农机、风电等专用设备及工程机械等通用设备组装,强化核心零部件加工,提升高端装备制造能力,重点围绕智能装备制造、高端阀门及机械配件生产等方面开展合作。

低空经济

把握低空经济爆发式发展的产业趋势,建设无人机配件生产环节,并引入农业植保、物流配送、工业无人机、特种无人机等组装生产线,创建无人机生产加工基地,增强低空经济应用能力。

数字经济

探索气象、能源、交通、医疗等公共数据“授权运营+场景运营”双轮驱动,加快把数据“资源”转化为高质量发展“资产”。推动数字基础设施建设,以数据要素市场化改革为牵引,做深数字农业链条,做旺智慧文旅品牌,做优智慧医疗体验。强化产业数字化赋能,支持建设省级数字化转型应用促进中心,加快中小企业数字化转型试点城市建设,引导中小企业数字化转型升级。重点围绕对俄数据合作、数字产业新业态、人工智能赋能等方面开展合作。

生物医药

依托本地中药材资源,引入制药企业以及医疗器械制造企业,从中药集散加工起步,不断壮大名贵特色中药加工,延伸产业链条,强七标准互认,打造特色生物医药产业集群。引进提取、抗体、细胞等前沿技术,发展原料药、中间体、制剂及汉麻 CBD 加工,构建化学、生物制药及医疗技术全产业链。

新材料产业

牡丹江市矿产资源丰富,其中石墨储量位居全国首位,围绕石墨精深加工、碳化硅及纤维素等领域,重点建设石墨绿色提纯、石墨负极材料、高端碳化硅陶瓷等项目,在石墨方面,大力发展天然石墨绿色提纯等产品,打造以牡丹江奥丰公司为龙头的石墨产业制造集群;在碳化硅方面,大力发展高端碳化硅陶瓷等产品,打造以牡丹江一棵竹公司为龙头的碳化硅产业制造集群;在纤维素方面,大力发展微晶纤维素等产品,打造以牡丹江霖润药辅公司为龙头的纤维素产业制造集群。重点围绕非金属新材料、化工新材料、生物质新材料等方面开展合作。

商贸服务业

深化发展制造业服务、跨境商务、产业园区运营、会展经济等高端现代服务功能,持续集聚提升产业服务能力。重点围绕制造业服务、跨境电商、产业园区运营、会展经济、特色商贸和商贸信息化融合等方面开展合作。

金融服务业

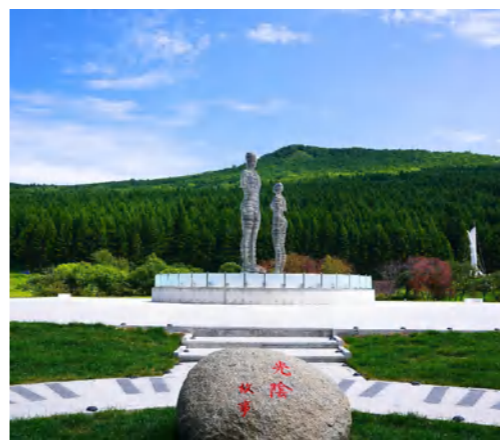
加大吸引域外优质金融资源力度,引导域外股份制商业银行、保险机构、证券等持牌金融机构在我市设立分支机构,支持有条件的主体在我市设立私募股权投资基金。

现代物流

依托牡丹江、绥芬河-东宁国家物流枢纽,深化现代物流与制造业、商贸业融合发展,以打造“买全国卖全俄”出口枢纽站、建设“买全俄卖全国”俄货集散地为主攻方向,发展跨境电商、跨境金融、边民互市贸易、应急物资供应等供应链集成业务,打造具有物流、产业双规模效应的物流枢纽经济。

全域旅游

依托牡丹江独特的冰雪、生态、文化和边境资源,整合资源供应、旅游运营等上游产业功能,依托旅行社、智慧旅游平台等媒介,发展冰雪、康养、边境旅游及跨境自驾、探险等新业态,完善产业链条,提升旅游服务质量。





单位	联系电话
牡丹江市发展和改革委员会	0453-6171275
牡丹江市商务局	0453-6528657
牡丹江市公安局	0453-6282919
牡丹江市司法局	0453-6191988
牡丹江市人力资源和社会保障局	0453-6171678
牡丹江市财政局	0453-6229548
牡丹江市自然资源局	0453-6277115
牡丹江市生态环境局	0453-6423225
牡丹江市住房和城乡建设局	0453-6171947
牡丹江市交通运输局	0453-8120981
牡丹江市市场监督管理局	0453-6225506
牡丹江市营商环境建设监督局	0453-6995166
人民银行牡丹江市分行	0453-6277873
牡丹江金融监管分局	0453-6948507
牡丹江市税务局	0453-6290029
国网牡丹江供电公司	0453-6942010

06 投资成本 INVESTMENT COST

土地级别	商服用地 (40年)	住宅用地 (70年)	工业用地 (50年)	公共服务用地 (50年)	公用设施用地 (50年)
1	3226	1647	359	1336	331
2	1924	1343	329	1108	304
3	1459	1043	299	891	276
4	899	747	—	636	—

城市用水价格 (单位: 元/每立方米)			城市基础设施配套费 (单位: 元/平方米)		
用水类别	价格		项目	类别	价格
居民用水	0m ³ < 户年用水量 ≤ 150m ³	150m ³ < 户年用水量 ≤ 255m ³	污水处理费	居民	0.95
	2	3			
非居民用水	6.5			非居民	1.4
国家级工业园	3				
省级工业园区	4				
特种行业用水	12				

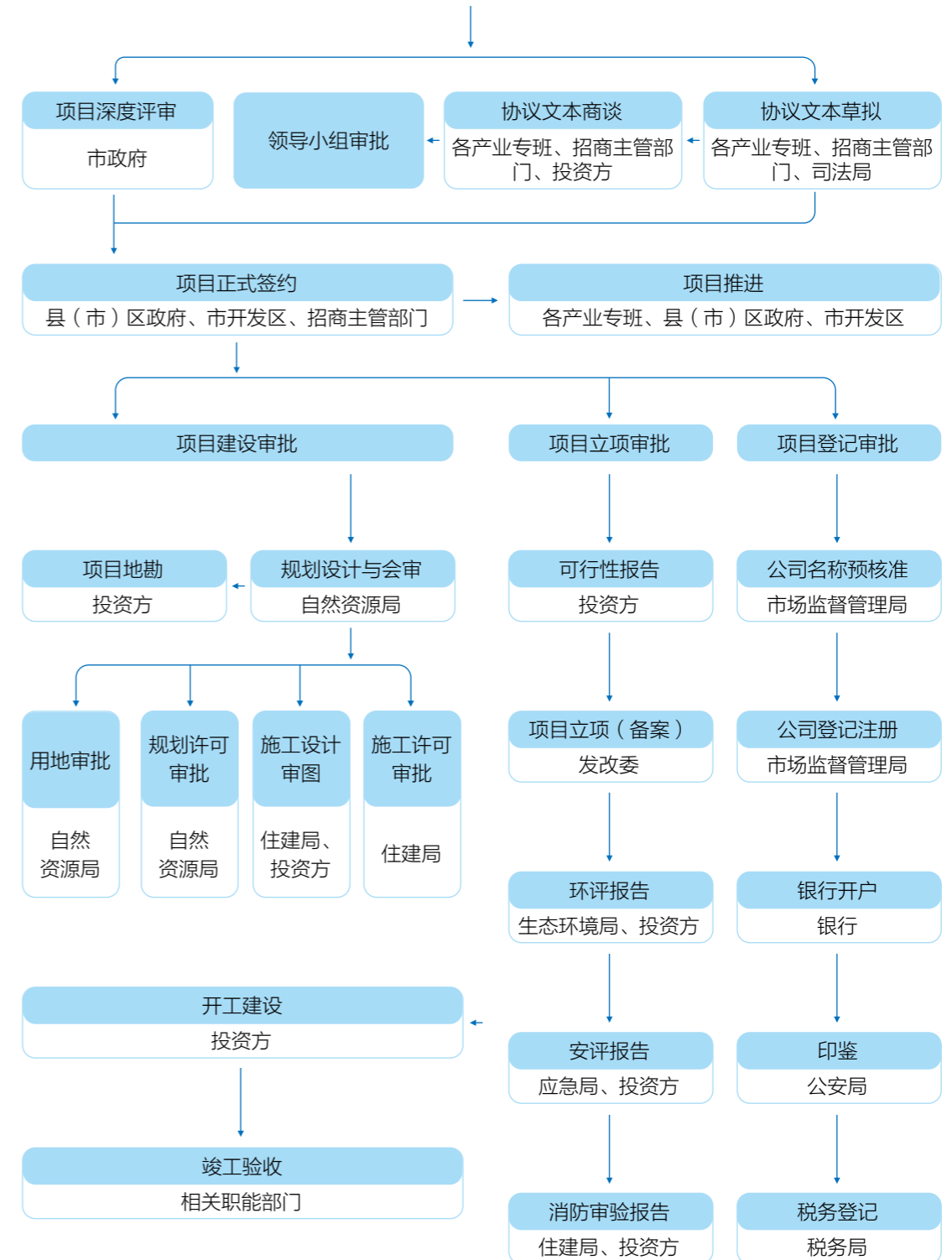
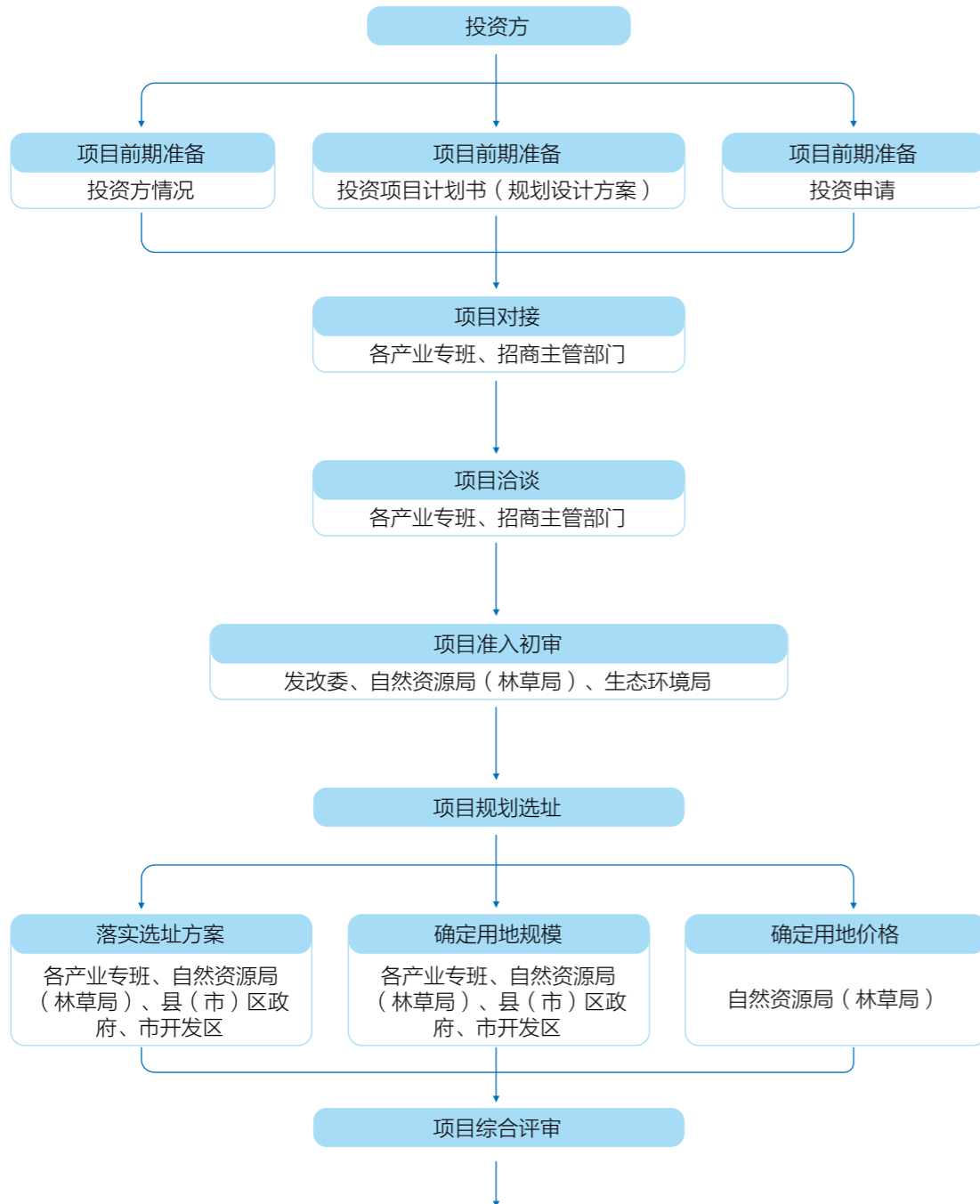
用电分类	电度电价 (单位: 元/千瓦时)				
	1千伏以下	1—10千伏	20千伏	35千伏	110(66)千伏
居民生活用电	0.51	0.5	0.5	0.49	0.47
一般工商业及其他用电	0.7732	0.7630	0.7630	0.7519	0.7314
大工业用电	0.6262	0.6262	0.6048	0.5920	0.5657
农业生产用电	0.489	0.479	0.477	0.469	0.449

供热价格 (单位: 元/每立方米)			供气价格 (单位: 元/每立方米)			
类别	价格	备注	用气分类	260m ³ (含) 以下	260m ³ —500m ³	500m ³ 以上
居民	38.16	使用面积	居民	3.5	4.2	5.25
非居民	36.25	建筑面积	非居民	6		



07 招商引资项目工作流程图

WORK FLOW CHART FOR INVESTMENT ATTRACTION PROJECTS



INVESTMENT VEHICLE

投资载体

- 国家级经济技术开发区
- 县（市）区概览



牡丹江经济技术开发区

National-level Mudanjiang Economic and Technological Development Zone

牡丹江经济技术开发区的发展可追溯至 1992 年设立的裕民经济开发区。2006 年 1 月，裕民经济开发区与江南新城区整合，成立牡丹江经济开发区，并于 2013 年成功晋升为国家级经济技术开发区。此后，开发区不断拓展功能，先后获批国家产城融合示范区、国家双创示范基地、国家级电子商务示范基地、国家园区循环化改造示范试点以及中国（黑龙江）自由贸易试验区牡丹江协同发展先导区。

开发区规划总面积 43.78 平方公里，形成了“一城两区”的空间布局。江南新城区面积达 29.04 平方公里，作为产城融合区，行政、文化、教育、卫生等配套功能一应俱全，完备的生产生活配套服务设施构建出便捷舒适的环境。裕民园区面积为 7.48 平方公里，是牡丹江传统工业聚集区，承载着深厚的工业底蕴。桦林园区规划面积 7.26 平方公里，2022 年 9 月通过省级认定化工园区面积为 5.84 平方公里，为化工产业集聚发展提供了广阔空间。





县(市)区概览

→ OVERVIEW OF COUNTIES (CITIES) AND DISTRICTS

Suifenhe 绥芬河市

中国(黑龙江)自由贸易试验区绥芬河片区 ◆

绥芬河地处东北亚经济圈的中心地带，西距哈尔滨 460 公里，东距俄罗斯符拉迪沃斯托克 190 公里，既是东北地区参与国际分工的桥梁纽带，也是“中蒙俄经济走廊”和俄远东大开发战略对接的重要节点，被誉为连接东北亚和走向亚太地区的“黄金通道”。拥有国家级边境经济合作区、综合保税区、互市贸易区、跨境电商综合试验区、跨境经济合作试验区等特殊功能区。有公路、铁路两个国家级一类口岸，综合过客能力 600 万人次、过货能力 3850 万吨，形成集公路、铁路、航空、境外港口于一体的现代化立体式交通网络。以绥满铁路为轴，向东可依托俄罗斯远东港口借港出海贯通日韩及北美，连接“冰上丝绸之路”；向西可辐射俄罗斯全境和欧洲腹地，是目前我国通往日本海的唯一陆路贸易口岸。

绥芬河口岸是全国首批进境粮食指定口岸，获批了卢布现钞使用试点城市和对俄投资结算中心，开通了卢布现钞陆路跨境调运通道，实行俄罗斯人进境免签和境外旅客购物离境退税等高含金量国家级政策。绥芬河口岸过货量占全省沿边口岸过货量的 65% 左右，是我国最大的俄罗斯木材进口集散地和重要的资源能源进口口岸。创新开展互市贸易，在全国首次推行边民合作社组织形式，互市贸易进口国家拓展至韩国、蒙古、哈萨克斯坦等 7 国，是目前全国开展互贸交易国别最多的口岸。获批国家跨境电商综合试验区，开通了“1210”和“9610”跨境电商保税备货和跨境交易服务平台。



海林经济技术开发区

National-level hailin Economic and Technological Development Zone

海林经济技术开发区于 2002 年 6 月启动建设，2005 年获批黑龙江海林经济开发区，2010 年 6 月经国务院批准晋升国家级海林经济技术开发区，是国家新型工业化示范基地、国家循环化改造示范试点园区、东北老工业基地搬迁改造承接园区。核心区面积 2.58 平方公里，代管区面积 16.32 平方公里。

海林经济技术开发区按照政企分开、政资分开原则，全面推行“管委会+公司”模式，成立园区运营公司和招商公司，加快推进管委会“指挥部”向“作战部”转变；实现了“九通一平”，构建起了“四横十一纵”路网框架，建有 4190 延长米铁路专用线，实现通讯光缆全覆盖；园区主导产业为装备制造、高端木制品、食品加工、生物医药、新材料、新能源、电子商务和现代物流等八大产业；坐拥绿色食品、生物医药两处标准化厂房园区，总投资 6.34 亿元，可实现企业“拎包入住”的“轻资产”入驻模式，为企业缓解资金压力。周边有国际级口岸，地处哈牡绥东对俄贸易加工区的重要节点，具有物流通道和产业承载平台的双重作用。致力于打造战略新兴产业重点发展区、生态产业创新发展实践区、文化创意产学研示范基地。



重点招商产业 木业、粮食、水产、肉类、中药材、汽车配件、清洁能源等“生产加工型”产业，物流、电商、会展、医养、旅游、金融等“现代服务型”产业

重点招商产业链 装备制造产业链、食品加工产业链、木制品加工产业链、现代物流产业链

招商主管部门名称：绥芬河市经济合作促进中心

招商主管部门联系方式：

电话：0453-3999070

邮箱：sfhjhzcjj@126.com



绥芬河市投资指南



宁安市 Ningan



宁安史称宁古塔，是满语“宁古塔”的音译，寓意风调雨顺平平安安，素有“塞北小江南”之称。辖8镇4乡240个行政村，幅员面积7200平方公里，人口32万。宁安市自然资源得天独厚。森林覆盖率达70%，有一江三湖六十一条河流，冷泉年涌量1亿多立方米。宁安的特色农业有响水大米、兰岗西西瓜、宁安大蒜、独头蒜、宁古塔烟叶、宁安寒地果、虹鳟鱼、镜泊湖冷水鱼、东北黑猪等名优特产品驰名省内外。是全省优质米、烤烟、商品粮、淡水鱼、绿色蔬菜产业基地和对俄果蔬出口重要基地。宁安市文旅发展潜力巨大。这里孕育了多个王朝，被称为“龙兴之地”。这片土地滋养出新石器时代的莺歌岭文化、唐代渤海国文化、清代宁古塔流人文化、近代“闯关东”移民文化、东北抗联红色文化、北大荒屯垦文化等历史文化，满族、朝鲜族、回族等民俗文化，拥有满绣、流头节、萨满祭祀等十多种非物质文化遗产。宁安市区位优势明显。南与吉林省汪清县敦化市接壤，北与牡丹江市相连，是两个国家级开放口岸中心地带，是东北亚经济技术交流合作中商贸往来、物资集散和信息传递的重要区域。

重点招商产业

食品及农产品深加工产业、中医药产业、文创旅游产业、机械装备制造产业、新能源产业

重点招商产业链

宁安市黑土粮油产业链、寒地果蔬产业链、冷水渔业产业链、火山岩泉产业链、生态种养产业链、生物经济及中医药产业链、数字经济及机械装备制造产业链、新能源产业链、文创旅游产业链

- 所辖区(片区)：宁安经济开发区
- 招商主管部门名称：宁安市经济合作促进中心

招商主管部门联系方式：

电话：0453-7611029 邮箱：naszhh@163.com



宁安市投资指南

海林市 Hailin



海林市位于黑龙江省东南部，素有“林海雪原”“中国雪乡”“中国虎乡”“中国猴头菇之乡”等美誉，因著名侦察英雄杨子荣在此战斗牺牲，以及《林海雪原》《智取威虎山》的广泛传播而享誉全国。其行政区域面积8712平方公里，辖8镇、112个村和1个国家级经济技术开发区、境内有3个森工局、2个国有农场，总人口约33.34万人，包含朝、满、回等27个少数民族。海林产业特点突出，呈现“一产有特色，二产有基础，三产有规模”的格局，2024年全市地区生产总值达138.87亿元，同比增长4.7%，固定资产投资同比增长65.9%，其他指标稳步提升。当前，海林正围绕数字经济、生物经济、冰雪经济，全力推进“4211”产业提升工程，已构建起以横道河子景区、基纳瑞克斯、益优康、天合石油等企业为代表的生态旅游、生物医药、绿色食品、机械制造4个百亿级产业集群，以及以荒沟电站、锦丰木业等为代表的新能源、林木加工2个五十亿级产业集群，经济社会保持良好发展态势。



重点招商产业

生物医药产业、绿色食品加工业、机械制造(新能源)产业、生态旅游产业、数字经济和高新技术产业、林木加工业、城市建设管理与运营产业

重点招商产业链

数字经济产业链、生物经济产业链、冰雪经济产业链、创意设计产业链、高端装备制造产业链、林木加工产业链、农产品加工产业链、大豆加工产业链、物流产业链、文旅产业链

- 所辖区(片区)：海林经济技术开发区
- 招商主管部门名称：海林市商务局

招商主管部门联系方式：

电话：0453-7103133 邮箱：hlsjhzx@163.com



海林市投资指南

穆棱市 Muling



穆棱，满语是“骏马”的意思，是黑龙江省18个边境县（市）之一，有44公里边境线，距牡丹江市、鸡西市、绥芬河市均70公里，G10国道、206省道、牡绥铁路在此交汇。1995年撤县建市，现辖6镇2乡127个行政村，总面积6196平方公里，户籍人口24.4万，境内有穆棱、八面通2个林业局有限公司和1个省级开发区（穆棱经济开发区）。曾先后获得中国民营经济最佳投资市、中国最具投资潜力中小城市百强、国家新型工业化产业示范基地、国家农业产业示范园、国家农产品质量安全县等荣誉称号。穆棱经济开发区跻身首批县域“省级高新技术产业开发区”，获批国家级“外贸转型升级示范基地”“全国林业产业示范园区”等称号。

紧紧围绕打造“标杆、典范、样板”奋斗目标，自觉运用新发展理念破解发展难题、增强发展动力、厚植发展优势，木制品、先进制造、麻纺、塑料、农产品深加工、矿产及文旅七个产业竞相发展。集聚了科冕木业、华盛木业、小虎贝贝宠物家具等知名企业，成为中俄边境地区最大的木制品产业集群。纺纱规模达到6.8万吨，占全国总量的10%，是全国亚麻纺纱单体第一大城市。建成全省唯一一家双向拉伸聚丙烯薄膜（BOPP）生产企业，被评为“中国塑料产业创业基地”。引进北一半导体填补全省IGBT模块产业空白，打造国内领先的功率半导体及关联产业园。落户中穆沙棘、万顺大豆、北纯数字农业、植物门超级智慧工厂，推动龙江“黑土优品”从穆棱走向全国、走向世界。依托海月湾、孤榆树、粮台山、穆棱湖等景区景点，利用产业项目互助优势，已打造3A级景区8家，正朝着文旅融合发展城市迈进。

重点招商产业 木制品产业、先进制造产业、麻纺产业、塑料产业、农产品深加工产业、矿产产业、文旅产业

重点招商产业链 木制品产业链、先进制造业产业链、麻纺产业链、塑料产业链、农产品深加工产业链、矿产产业链、文化旅游产业链

- 所辖区（片区）：穆棱经济开发区
- 招商主管部门名称：穆棱市经济合作促进中心

招商主管部门联系方式：

- 电话：0453-3132829
- 邮箱：mlzsj@163.com



穆棱市投资指南

东宁市 Dongning



东宁位于黑龙江省东南部，是中国向北开放的窗口、对俄合作的桥头堡，总面积7139平方公里。区位优势独特。东宁东与俄罗斯接壤，拥有国家一类陆路口岸，居中俄朝三角交界的中心，是距俄远东中心城市最近、通关最便捷的东北亚贸易大通道上的交通枢纽，是对接俄罗斯符拉迪沃斯托克自由港的关键节点城市，是全国对俄开放合作最具潜力的地区。环境生态优美。东宁素有“塞北小江南”美誉，年平均气温6℃，境内森林覆盖率达85.3%，建设了东北虎豹国家公园，被认定为国家级生态示范区和“全国十佳深呼吸小城”，拥有风光名胜景区景点65处，东宁要塞是亚洲最大的军事要塞和二战的最后战场。资源丰富多样。拥有国内外两种资源、两个市场。境内，矿产资源丰富，有黄金、铁、铜等36种矿藏，其中煤炭储量1.2亿吨。年产寒地果4万多吨，盛产黑木耳、松茸、大马哈等名贵特产和山珍。东宁是世界优质松茸的第一主产地，所产松茸被国内外消费者誉为“天下神菌”；年产黑木耳干品4万余吨，建设了绥阳黑木耳大市场，形成买全国、卖全国的发展态势，年销售额达百亿元，是中国黑木耳第一县。境外，可进口俄罗斯有机粮食、宝玉石、煤炭、中药材、松子以及马哈鱼、帝王蟹、海参等天然海产品。跨境合作领先。境内，建设了国家级中俄互市贸易区和省级东宁经济开发区；境外，建设了4个特色园区（两个国家级），形成境内外互动发展格局。东宁口岸是国家指定进口俄罗斯有机粮食、宝玉石、中药材、水生动物、肉类产品、液化石油气及天然气等专业口岸，是黑龙江省乃至全国最具投资活力的地区。

重点招商产业 跨境贸易加工产业、农产品加工产业、矿产资源产业、文旅产业、战略新兴产业

重点招商产业链 跨境贸易加工产业链、农产品加工产业链、矿产资源产业链、文旅产业链、战略新兴产业链

- 所辖区（片区）：东宁经济开发区
- 招商主管部门名称：东宁市经济合作促进中心

招商主管部门联系方式：

- 电话：0453-3678897
- 邮箱：dnzsj@126.com

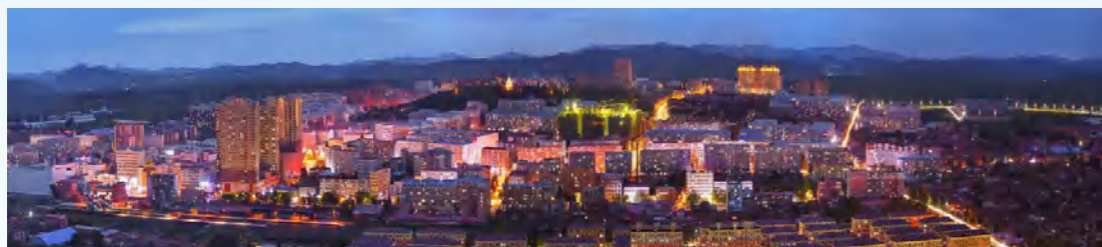


东宁市投资指南

林口县 Linkou



林口县位于黑龙江省东南部，1939年建县，现辖11镇176个行政村，总面积6688平方公里，是中国冬果沙棘之乡、全国大豆绿色高质高效行动示范县、全国杂交玉米制种大县、全国绿色食品原料（沙棘）标准化生产基地、国家电子商务进农村综合示范县、省级优质烤烟生产基地县、省级中药材基地建设示范县。林口县已探明矿产资源42种，石墨、方解石、石灰石、煤炭、花岗岩等储量丰富，初步探明石墨矿物储量1.01亿吨，素有“天下第一白”美誉的方解石矿物储量2700万吨以上。耕地面积268万亩，森林覆盖率62.9%，盛产沙棘、食用菌等农林特色产品，鹅产业入选国家级优势特色产业集群，林口白鲜皮、林口黄芪、刁翎甜瓜获国家地理标志产品认证，“奎山粉条”作为国家A级绿色食品摆上人民大会堂的餐桌。林口县是中国书法之乡和中国民间文化艺术之乡，蚕翼绣被列入黑龙江省非物质文化遗产保护名录。林口县是国家一类革命老区县，境内“八女投江”殉难地被中宣部确定为全国爱国主义教育示范基地。林口县交通便利，境内公路铁路纵横交织，牡佳高铁开通运营。



重点招商产业 新材料产业、文化旅游产业、新能源产业、农副产品加工业

重点招商产业链 石墨精深加工产业链、碳酸钙精深加工产业链、休闲观光活动产业链、医疗康养产业链、光伏发电产业链、水力发电产业链、风力发电产业链、农副产品精深加工产业链

- 所辖区（片区）：林口经济开发区
- 招商主管部门名称：林口县经济合作促进中心

招商主管部门联系方式：

电话：0453-3520018 邮箱：lkxjhzcx@163.com



林口县投资指南

东安区 Dongan



东安区是牡丹江市的核心城区，下辖1个乡镇和6个街道办事处，总面积581.5平方公里，总人口22.12万。地处东北亚经济圈中心，距离绥芬河、东宁两个国家一类口岸城市及自由贸易试验区仅百余公里。海浪国际机场、牡丹江高铁站、群众艺术馆、书画院、大剧院等均位于我区，是牡丹江市的“中高端消费引领区”和“新文创产业先行区”，也是黑龙江省东部地区的核心商圈和商品集散地。被誉为牡丹江市的“首善”之区，素有“城市窗口”“雪城客厅”之美誉。一产走精品农业之路，特色农产品如大湾黄柿子、迎门山粘玉米等畅销国内外，粮食总产量突破0.4亿斤，实现“二十一连丰”，现代化农业新模式领跑全市，农产品加工转化率达到45.75%。二产突出科技创新，数控智能机械、汽车空调机配套等技术行业领先，科技企业拥有专利项目48个，获评国家科技进步区和全国科普示范区。三产作为主导产业，重点发展现代服务业，万平方米以上商场占全市70%，星级酒店林立，多家企业被评为“龙江老字号”，总部经济、楼宇经济活跃集聚，是周边产业类别最多、业态资源最全、发展潜力最大的城区之一。



重点招商产业 商贸物流产业、文旅会展产业、食品加工产业

重点招商产业链 商贸物流产业链、文旅会展产业链、食品加工产业链

- 招商主管部门名称：牡丹江市东安区经济合作促进局

招商主管部门联系方式：

电话：0453-6926327 邮箱：dazsi006@126.com



东安区投资指南

西安区 Xian



西安区总面积为 376 平方公里，建成区面积 38 平方千米，下辖温春镇、海南朝鲜族乡 2 个乡镇，31 个行政村，辖区总人口为 24.2 万人，其中朝鲜族等 16 个少数民族聚居。近年来，先后获批“全国深化农村集体经营性建设用地入市试点”“国家数字乡村试点”“国家级城镇化建设试点镇”“全国社区治理和服务创新实验区”“全国民族团结进步模范集体”等多项省级以上改革试点和荣誉称号。西安区作为“牡海宁”同城化发展的核心节点，民航机场、高铁新站两大交通枢纽坐落辖区；作为牡丹江市的商贸中心，区域内市场主体众多，涵盖商贸流通、外贸进出口以及餐饮等多种业态，共计拥有限上企业 75 户、个体工商户 5000 余家；朝鲜族文化、满族文化等民俗文化在西安区交融，形成了多元的文化氛围，现拥有国家级非物质文化遗产项目 2 个，国家 AAAA 级景区 1 个、AAA 级景区 3 个、AA 级景区 2 个，具备中等规模以上的旅游景区（点）23 个；西安区是全省休闲农业重点县，27.9 万亩耕地孕育出 23 个“三品一标”“黑土优品”产品，赤松茸、羊肚菌、车厘子、玉女果等棚室作物规模不断扩张，绿色有机认证面积达到 2.25 万亩，年产值达 4.5 亿元以上；同时，作为牡丹江发展较早的工业基地，西安区现有工业企业 125 户、规模以上工业企业 17 户、国家级高新技术企业 35 家，涵盖汽车配件、高端装备、生物饲料、木业制品、食品加工等五大行业领域。

重点招商产业 现代商贸产业、绿色食品产业、生物医药产业、数字经济产业、文旅产业

重点招商产业链 富通空调配套产业链、九州通医药配套产业链、东河农旅生态养殖产业链、绿色食品精深加工产业链

招商主管部门名称：牡丹江市西安区商务局

招商主管部门联系方式：

电话：0453-5899795

邮箱：xaqsmb@163.com



西安区投资指南

爱民区 Aimin



爱民区位于牡丹江市西北部，南以滨绥铁路为界分别与东安区、西安区毗邻，西北分别与西安区和海林市接壤，东以图佳铁路和牡丹江中心线为界与阳明区毗邻，俗称“桥北”。辖区总面积 437 平方公里，城区面积 27 平方公里，下辖 1 镇 12 村、7 个街道办事处 28 个社区委，辖区总人口数约 27 万人。牡丹江高新技术产业开发区（省级）坐落辖区，重点发展装备制造、生物医药和新材料主导产业。同时依托区域优势，打造低空经济、数字经济、文化旅游等特色产业。

高新区主导产业之一——装备制造产业，主要依托辖区 126 家装备制造企业，重点招引高端设备研发、整机设备制造等项目。高新区主导产业之二——生物医药产业，主要依托辖区黑宝药业、灵泰药业等四家重点药业企业近 300 个闲置药号资源，通过合资、合作重组等方式，重点招引医药中间体、中药材加工等生物医药项目。高新区主导产业之三——新材料产业，主要依托辖区企业生产的高端碳化硼和碳化硅优质原材料资源，重点招引高端配件制品项目，产品适用于军工、航天、电力等领域。低空经济特色产业主要依托牡丹江市无人机创新创业园，结合已获批空域试飞试验区和民用无人机驾驶员训练资质，重点招引高寒地区无人机综合测试、无人机场景应用等项目。数字经济特色产业主要依托爱民区数字经济产业园和高校专业人才优势，重点招引直播带货、呼叫产业、动漫制作、创业孵化、创意设计等项目。文化旅游特色产业主要依托 4A 级旅游景区三道关国家森林公园资源优势，重点招引儿童娱乐、户外露营、峡谷漂流、风情民宿等项目。

重点招商产业 装备制造、生物医药、新材料、低空经济、数字经济、文化旅游

重点招商产业链 装备制造产业链、原料药产业链、碳化硼和碳化硅产业链、低空经济产业链、数字经济产业链、农文旅融合产业链

招商主管部门名称：牡丹江市爱民区经济合作促进局

招商主管部门联系方式：

电话：0453-5796885

邮箱：amqjhj@163.com



爱民区投资指南

阳明区 Yangming



阳明区作为牡丹江市区东部门户，是牡丹江市四城区中总面积最大的城区，全区总面积 1345 平方公里，其中城区面积 12 平方公里，农村耕地面积 80 万亩。下辖五林、桦林、铁岭、磨刀石 4 个乡镇以及新兴、阳明、前进、桦椏 4 个街道办事处，有 59 个行政村和 23 个社区，是国家级民营科技企业示范区、国家可持续发展实验区和黑龙江省发展城区经济试点区，是牡丹江四城区唯一一家进入全省 9 个享受“建制县”政策城区，同时也是牡丹江唯一兼具城市、农村、沿边三大功能的开放型城区。2024 年，全区地区生产总值完成 59.1906 亿元，同比增长 3.8%，一二三产占比为 12.5: 29.8: 57.7，“亦城亦乡”空间特点突出。

近年来，阳明区持续聚焦“工业强区、乡村振兴、基层治理”三项中心任务，加快一二三产业深度融合发展，初步构建了“4+2+2”现代产业体系基础。阳明区现有工业企业 450 余户，其中规模以上 29 户，拥有 23 家高新技术企业和 8 家“专精特新”企业，拥有 1.14 平方公里省级经济开发区和黑龙江省小型微型企业创业创新基地 VC 产业园，园区内已具备为入驻的工商企业直接申报国家、省、市扶持政策的平台优势。阳明区具备发展城市“花园”“果园”“菜园”等城郊型农业、农旅融合的示范潜力，拥有一定规模优势、城郊优势、市场优势，积极发展城郊型特色农业，重点打造两条“乡村振兴特色产业示范带”，目前已相继建设全省最大寒地鲜切花种植基地、唐樱园“南果北种”生态农场全市最大四季果蔬采摘基地，打造“临江冰雪小镇”，着力打造“绿水青山就是金山银山，冰天雪地也是金山银山”实践地。

重点招商产业
生物医药产业、装备制造产业、林木林纸产业、绿色食品产业、汽贸产业、物流现代服务产业、新文创产业、电商产业

重点招商产业链
生物医药产业链、装备制造产业链、林木林纸产业链、绿色食品产业链、汽贸产业链、物流现代服务产业链、新文创产业链、电商产业链

- 所辖区（片区）：阳明经济开发区
- 招商主管部门名称：牡丹江市阳明区商务局

招商主管部门联系方式：

- 电话：0453-6329777
- 邮箱：ymqswj2022@163.com



阳明区投资指南