

望奎县财源经济合作服务中心

地址：黑龙江省望奎县经济开发区兴望路 153 号

电话：0455-6458222 邮编：152100

网址：[www.hlwangkui.gov.cn](http://www.hlwangkui.gov.cn)

信箱：[wkzhaoshang@126.com](mailto:wkzhaoshang@126.com)

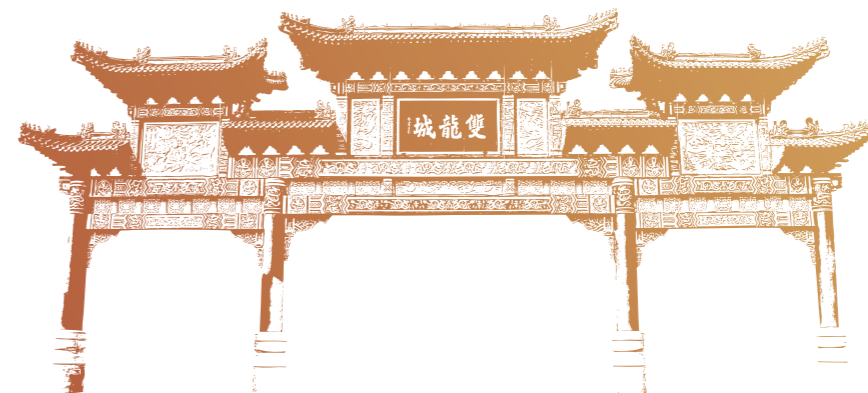
# 望奎

投资

服务指南

INVESTMENT SERVICES GUIDE

兴业宜居·智慧共享





望奎

投资服务指南

WANGKUI

TOUZIFUWUZHINAN

WANGKUIJIANJIE

## 望奎简介

幅员面积

**2314**

平方公里

人口

**50**

万

耕地面积

**266**

万亩

粮总薯总产

**22.6**

亿斤

行政区划

**10**镇 **5**乡

**109**个村

望奎，史称双龙城，位于黑龙江省中部，松嫩平原腹地，宛如一颗镶嵌在寒地黑土上的璀璨明珠。县界呼兰河、通肯河、克音河、诺敏河玉带环抱。物华天宝，钟灵毓秀，中华诗词之县，原全国人大常委会副委员长林枫故里。全县幅员面积 2314 平方公里，辖 10 镇 5 乡 109 个村，人口 50 万。

望奎，田丰畜壮林茂水美资源富集，是国家商品粮生产基地县，全国产粮大县；畜牧业发达，是中国瘦肉型生猪之乡，全国生猪调出大县；山清水秀，农田林网化，是全国生态农业建设先进县，国家三北防护林建设先进县。

新型工业快速崛起，望奎经济技术开发区于 2014 年 5 月晋升为省级经济开发区。大项目、好项目连续进入，初步形成了以食品、医药、化工、纺织、新能源为框架的地方工业体系，成为国家循环经济试点县。

特色文化突出，文化底蕴深厚，崇文重教，书墨飘香，诗词文化熠熠生辉，是迄今为止黄河以北唯一获得“中华诗词之县”殊荣的县份，皮影被列入国家级非物质文化遗产，是省级皮影戏文化之乡；重视文物保护和场馆建设，是全国文物工作先进县。

人居环境优良。拥有妙香山旅游开发区、AAA 级林枫故居纪念馆、植物园、AAA 级满族风情园、西洼荒省级湿地自然保护区等文化旅游资源。“以人为本、以路为骨、以绿为脉、以林为韵、以文为魂”的生态园林城市建设，新姿楚楚、雄姿绽放的望奎小城成为省级园林城市；新农村建设日新月异，路通人心畅，生活步步高。

交通便利，四通八达。哈伊高速公路、哈黑公路、依四公路、绥安公路环绕四周，绥北高速公路和即将竣工的绥大高速穿境而过。哈尔滨、大庆和太平国际机场尽在一小时经济圈内。正在建设中的双龙机场（位于望奎县海丰镇）。通乡、通村公路已形成四环八射的公路网络。

城乡文体活动丰富多彩，人们尽情享受改革发展带来的丰硕成果。被评为全省文明村镇建设标兵县、全国平安建设先进县。

宏图伟业，希望在前。望奎县委、县政府聚焦肉类产品加工制造等五大产业链，发展生物、数字、冰雪和创意设计产业，做强做优县域经济，全面建成小康社会，谱写富庶望奎、生态望奎、文化望奎、幸福望奎建设全新篇章。

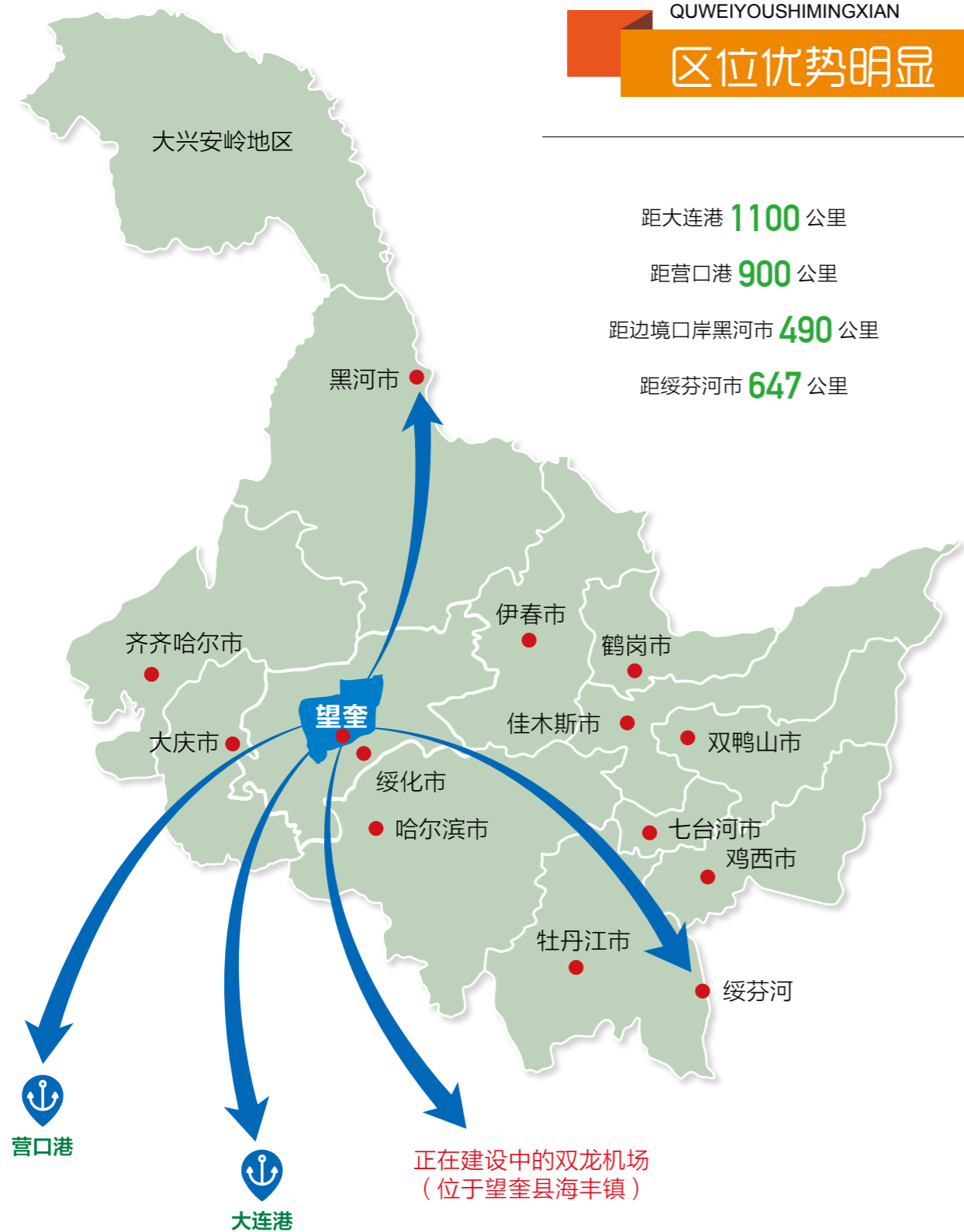
在这里，我们向您真诚的发出邀请，开放的望奎热盼国内外有识之士前来考察洽谈，祈望海内外各界精英前来投资兴业！

- ◆ 中华诗词之县
- ◆ 全国平安建设先进县
- ◆ 全国生态农业建设先进县
- ◆ 全国粮食生产先进县
- ◆ 全国粮食生产百强县
- ◆ 中国瘦肉型生猪之乡
- ◆ 全国生猪调出大县
- ◆ 国家商品粮生产基地县
- ◆ 国家循环经济试点县
- ◆ 省文明村镇建设标兵县
- ◆ 省级皮影戏文化之乡
- ◆ 中国书法之乡
- ◆ 省级文化先进县
- ◆ 原全国人大常委会副委员长林枫故里
- ◆ 全国首批畜牧业绿色发展示范县
- ◆ 黑龙江中药材基地建设示范县

## 城市名片



QUWEIYOU SHIMINGXIAN  
**区位优势明显**



望奎交通便利、四通八达  
**哈尔滨 1 小时经济圈**

WENHUADIYUNHOZHONG

## 文化底蕴厚重



2004年11月，望奎县被中华诗词学会授予“诗词之县”荣誉称号，成为黄河以北第一个获此殊荣的县份。诗词、书法、绘画等形式多样的文化艺术极大地丰富了城乡居民的业余文化生活。望奎皮影戏已被列入国家级首批非物质文化遗产扩展名录，诗词和皮影已经成为望奎特色文化建设的最大品牌。

望奎人杰地灵。老一辈无产阶级革命家——原全国人大常委会副委员长、中央高级党校校长林枫同志就诞生在这里。林枫同志故居被评为省级文物保护单位，是省级爱国主义教育基地。



### 望奎县满族风情园

是集中展示满族民间习俗和传世文物的博物馆，2009年设计建造，并于当年投入使用。占地面积1.2万平方米，建筑面积3618平方米，主体为“四厅一廊”。主展厅展示的内容分满族的源流、生产、生活、礼仪、信仰等六个部分。生活展厅和生产展厅详细补充了主展厅的陈设，展示了生产、生活情节。十二帝展厅主要展示清朝十二位皇帝的画像、生平简介。满族历史文化长廊主要展示满族兴起的历史以及重大战争场面。



### 望奎县植物园

位于县城北郊，海望路西，占地面积45万平方米，兴建于2008年3月，2009年9月正式开园。园内总投资1300万元，建有中心广场一处，各具特色的专类园六处（百花园、观果园、蔷薇园、珍稀树木园、山水园及福寿园）。修筑了占地面积1.8公顷的园中湖和26米高的风景山，同时还建造了风格迥异的亭、台、廊及九曲桥等多处景观小品。园内还设有大型音乐喷泉、舞台、景观花坛、罗马柱、张拉膜等特色建筑。

园内绿化面积35万平方米，植物园集休闲、娱乐、科普等诸多功能为一体、师出家门，地位独特。是我国北方一流的大型综合性生态园林，被誉为“北方园林”的代表作。

WUCHANZIYUANFENGRAO

物产资源丰饶

全县绿色瓜菜种植面积 8 万亩，商品量 3 亿斤。  
地产果面积 2509 亩。年产商品果 300 万公斤。



近年来，望奎县不断加大西洼荒湿地水源涵养林栽植力度，60 余条林带、40 余万株树木，使湿地生态系统得到了有效改善，每年四五月间，丹顶鹤、东方白鹤等国家一类珍稀鸟类都会来此繁殖栖息。突出的生态林业建设成果，让望奎县获得了“全国林业系统先进集体”、“全国生态建设突出贡献先进集体”、“全国绿化先进集体”等一系列殊荣。

ROU LEI ZHI PIN JIA GONG ZHI ZAO XIANG MU

## 肉类制品加工制造项目

### 望奎双汇北大荒食品有限公司

望奎双汇北大荒食品有限公司是由河南双汇集团及黑龙江省北大荒肉业有限公司共同出资成立的肉类加工企业，公司注册资本 5000 万元，总投资 4 亿元，设计产能年屠宰生猪 150 万头，加工肉制品 5 万吨。公司厂址位于黑龙江省望奎县城西工业园区，厂区占地面积 22 万平方米，建筑面积 6 万平方米，现有员工 1000 人。望奎公司在集团总部的带领下，严格按照欧盟标准 (E.U)、美国农业部 (U.S.D.A) 标准和国际食品行业 HACCP 标准进行生产、管理，全套引进当前国际上最先进的德国伴斯公司和韩国好烤克公司生猪屠宰、分割加工生产线、肉制品业全自动式生产线，企业先后通过质量管理体系 (ISO9001)、食品安全管理体系 (ISO22000)、环境管理体系 (ISO14001) 认证、出口食品生产企业备案等，全力打造优质品牌。2021 年屠宰生猪 63.94 万头，实现产值 19.33 亿元，利税 1404 万元。



### 黑龙江锦城肉制品有限公司

黑龙江锦城肉制品有限公司成立于 2020 年 3 月，系独资民营生猪屠宰和熟食加工企业，总投资 1.3 亿元，占地面积达 30000 平方米，主要建设 7500 平方米的生猪屠宰加工车间、安装生猪屠宰生产线 3 条，日屠宰能力为 4500 头，公司生产猪肉质量按国家标准执行，屠宰车间生产设备选用国内先进的 A 级标准屠宰生产线。实现工业总产值 6059.723 万元。



### 黑龙江望奎牧原农牧有限公司

黑龙江望奎牧原农牧有限公司 (以下简称“望奎牧原”或“公司”)，成立于 2017 年 6 月 6 日，注册资本 2.6 亿元，系河南牧原集团投资建设。公司主营业务为畜禽养殖及销售，良种繁育，粮食购销，饲料加工销售，畜产品加工销售，猪粪处理。建设内容包括生猪养殖场、公猪站、无害化处理中心、洗消中心等。牧原公司计划 5 年内投资 14 亿元，围绕“全自养、大规模、一体化”的生猪养殖模式，建设年出栏 100 万头的规模化养殖基地、年产 24 万吨的饲料加工厂以及配套的病死猪无害化处理中心、公猪站、消毒站等项目。2020 年出栏生猪 3.75 万头实现销售收入 1.48 亿元。项目全部达产后，可增加当地生产总值近 32 亿元，创造就业岗位 6000 个以上。



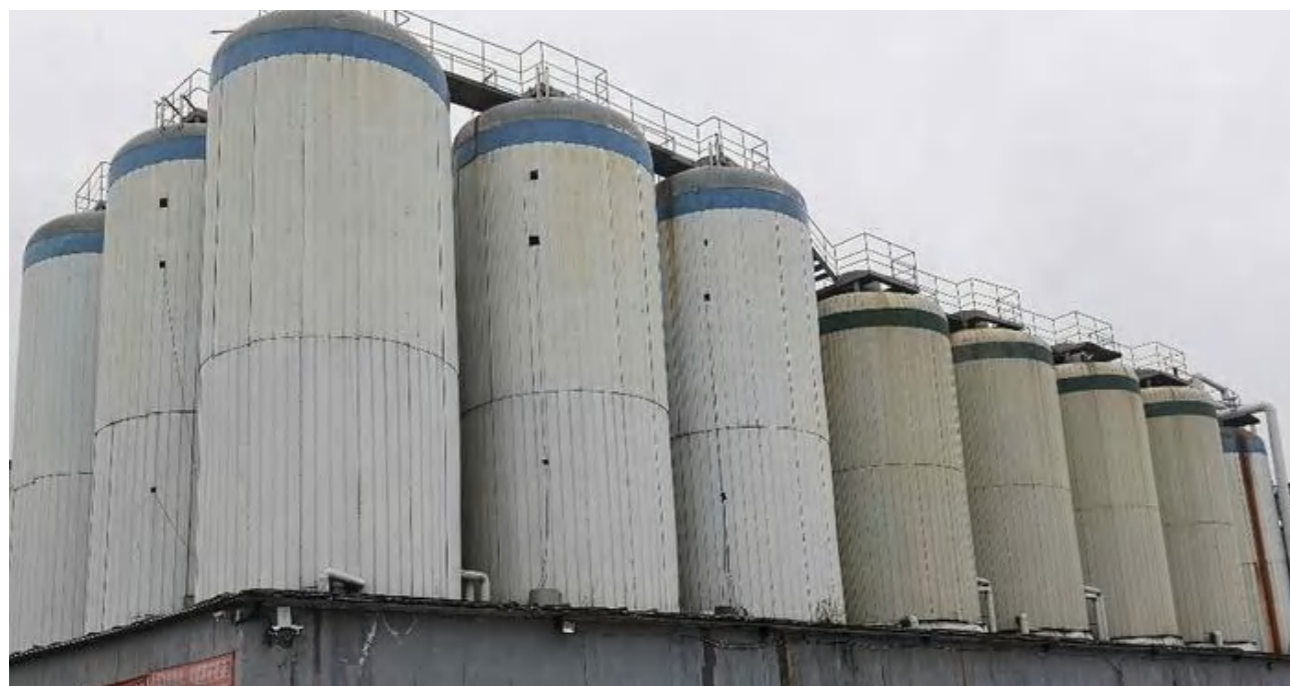
LU SE NONG FU CHAN PIN SHEN JIA GONG XIANG MU

## 绿色农副产品深加工项目

### 黑龙江全润啤酒有限公司

黑龙江全润啤酒有限公司，成立于2015年09月，注册资金1000万人民币，项目主要经营啤酒生产及销售。总投资2.1亿元，公司总占地面积69263m<sup>2</sup>，总建筑面积26411.7m<sup>2</sup>。项目总设计规模年生产啤酒20万干升。公司主流系列产品有“哈港”、“金雪梅”“哈站”“德教仕”“小绵羊布隆”“臻米勒”“熊勒”“蓝带天润”系列啤酒。目前公司具有50吨糖化全自动生产设备一套，不锈钢200吨发酵罐18个，150吨发酵罐7个100吨精酿发酵罐10个；600罐/分钟易拉罐灌装线一条，24000瓶/小时瓶啤酒灌装线一条，110桶/分钟容量1.5L鲜啤酒灌装线一条，可实现年生产啤酒10万吨，灌装能力15万干升的现代化啤酒生产线。

2021年公司总销售额2456万元、产值1733万元、利税120万元，预计2022年销售额3200万元、产值3000万元、利税220万元。



### 黑龙江东方太格食品有限公司

黑龙江东方太格食品有限公司成立于2012年，注册资本2000万元。公司位于黑龙江省望奎县经济技术开发区内。是一家以葵花籽和坚果深加工和贸易为主的，采用先进的生产技术装备，生产健康绿色葵花籽及高档坚果等休闲食品的现代化企业。公司于2014年8月份正式投产年产“东北佬”“嗑余时间”牌系列香瓜子1万吨及各种高档坚果1千吨，公司产品采用线上、线下同时销售的策略，产品销往全国各地。年产值2亿元，年利税500万元。2014年被评为农业产业化市级重点龙头企业，2017年哈尔滨股权交易中心挂牌。公司秉承“高效、务实、服务、创新”的经营理念，以质求实，用科学的态度做产品，以诚信的品格行天下，积极开拓、锐意进取，全力打造东北坚果炒货领军品牌。



YI YAO KANG YANG CHAN YE XIANG MU

## 医药康养产业项目

### 黑龙江雪灵峰中药饮片有限公司

黑龙江雪灵峰中药饮片有限公司成立于 2012 年，公司集中药种植、收购、生产、加工、销售与一体的融合传统中药饮片加工炮制工艺和现代制药技术的现代化中药企业。2013 年通过国家认证，获得 GMP 认证证书。2018 年再次通过国家 GMP 认证。公司 2016 年获得绥化市知名商标、黑龙江省著名商标，2017 年被认定为绥化市农业产业化市级重点龙头企业。公司注册资金 1500 万元，占地面积 10000 平方米，企业现有职工 100 人，中药饮片年生产能力达 5000 吨。与黑龙江，吉林、内蒙古等地的 500 多家药厂、医院、医药公司、连锁药店、卫生院建立了长期合作关系。2020 年共带动望奎种植中药材近 1 万亩，实现产值 3000 万元。



### 黑龙江省锃龙泽医药有限公司

黑龙江省锃龙泽医药有限公司成立于 2013 年，位于望奎县经济开发区内。项目占地面积 36220 平方米，总建筑面积 10625 平方米，公司经营范围为化学药制剂、中成药、抗生素、生化药品、生物制品、中药饮片、中药材、蛋白同化制剂、铁类激素批发；医疗器械生产、加工、销售。能同时满足医用外科口罩，一次性使用医用口罩，医用一次性防护服，医用一次性隔离衣、十余种手术包的生产，防护服和隔离衣日生产能力几千余件，口罩日生产能力 60 万余片。职工 200 人，年产值 7800 万元，利税 600 万元。



XIN NENG YUAN XIANG MU

## 新能源项目

### 哈电集团望奎县 1x 40MW 农林生物质热电联产项目

哈电集团生物质发电(望奎)有限公司为哈电集团全资子公司,是哈电集团产业转型的开端。公司于2020年6月18日注册成立,项目主要内容利用玉米和水稻秸秆等农林废弃物作为电厂燃料,是可再生资源的开发和利用,增加能源供应,改善能源结构,保障能源安全,保护环境,解决秸秆处理这一大难题,烟气污染物排放可达到国家超低排放标准,促进大气污染防治,增加农民收入,促进经济和社会的可持续发展。公司地址位于黑龙江望奎县东郊镇,占地面积92556.5平方米,投资4.6亿元。项目于2020年8月开始建设,目前已并网发电,电厂装机规模为1x150t/h高温、高压生物质循环流化床锅炉+1x40MW高温超高压、一次再热、轴排高速抽凝式汽轮机组,供采暖热负荷,预留工业热负荷接口,可为工业企业和居民取暖提供热源,实现热电联产,年发电量2.6x10<sup>8</sup>千瓦时,年供热量90x10<sup>4</sup>GJ。企业员工200人,年可实现利润1.5亿元,利税1000万元。



### 妙香山风电平价上网项目

国能科环望奎新能源有限公司望奎妙香山10万千瓦风电平价上网项目位于望奎县东升乡、恭六乡、莲花镇境内,是望奎县招商引资的重点项目,2019年12月2日取得核准批复文件,望奎县区域内共规划风电容量80万千瓦,计划总投资64亿元人民币,在“十四五”期间分期建设投产。



一期工程规模容量为10万千瓦,总投资90439万元。该项目已列入黑龙江省百大项目,建设期限为一年,采用33台轮高度为100m的

156机组(28台单机容量3MW、5台单机容量3.2MW),建设1座220kV升压站,容量3x100MVA,1台容量100MVA主变,4回35KV集电线路52km,1回220kV送出线路,长度约为42km,同时建设房屋及相关配套设施。本项目于2021年4月29日正式复工,工程建设目前已竣工。

二期工程规模容量为20万千瓦,项目计划总投资为131061.21万元。采用40台单机容量为5000KW的风电机组,总发电装机容量为200MW,预计年平均上网电量约633430MWh,利用小时数为3167h。另采用38座电储热供暖能源站,荷储装机52.1MW,储能挂钩比例26%,储能时长10h,预计年平均荷储消纳46494MWh。

80万风电项目全容量建成投产后预计年上缴税收12533万元,安排就业130人,年供电量为26.67亿kWh年减少二氧化碳排放量232.53万吨、二氧化硫排放量7.01万吨、氮氧化物排放量3.29万吨及63.47万吨粉尘。





## 大豆综合加工项目

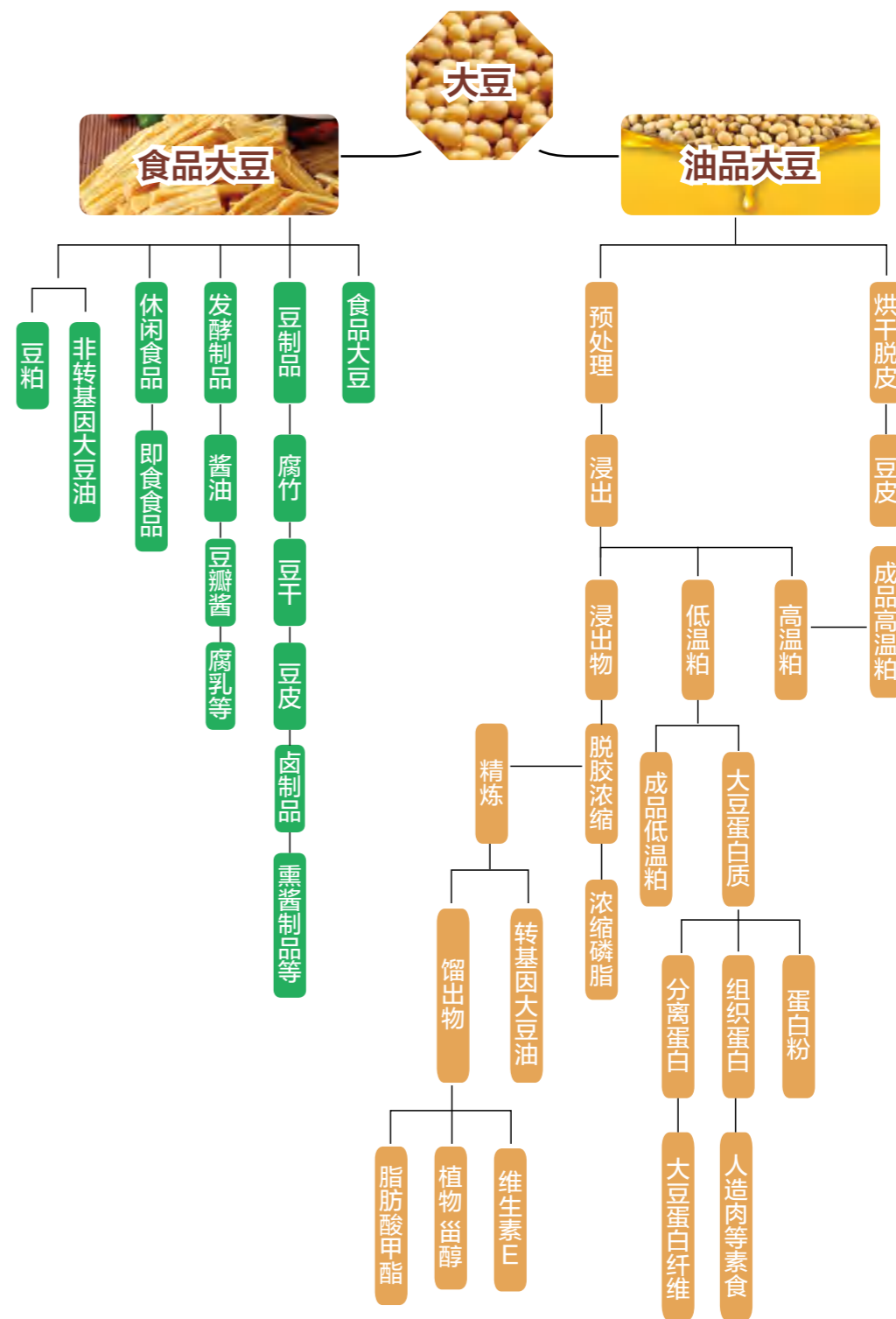
DADOUZONGHEJIAGONGXIANGMU

### 大豆生产基地发展概况

望奎县大豆栽培历史悠久，种植面积大，品质好，是全国绿色食品原料（大豆）标准化生产基地。主栽品种有垦丰 18、绥农 26、绥农 22、合农 69 等高油高蛋白品种。2022 年大豆播种植面积 75 万亩，可为大豆深加工项目提供充足原料。目前，以大豆为原料的笨榨大豆油和原味酱获得国家绿色标识，产品远销省内外。传统豆制品加工、大豆异黄酮等以大豆为原料的项目是我们招商引资的重点。

WANGKUI DADOU

## 大豆加工产业链图谱





## 马铃薯全粉加工项目

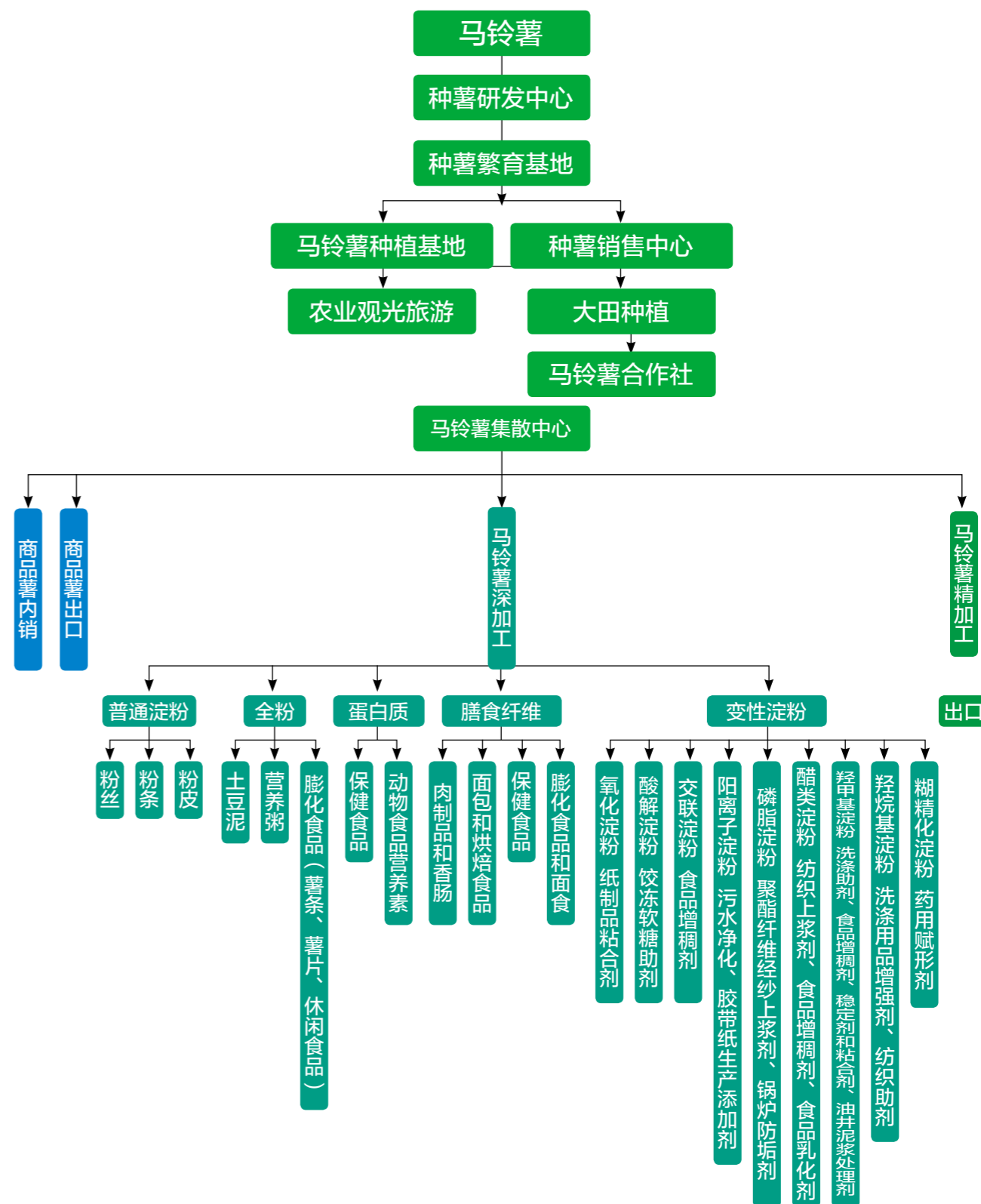
MALINGSHUQUANFENJIAGONGXIANGMU

### 马铃薯生产基地发展概况

马铃薯是我县的传统优势产业，以“黄麻子”、大西洋、早大白为主要种植品种，以东郊乡为中心辐射周边乡镇，以“黄麻子”土豆为主的马铃薯产业发展迅速，“黄麻子”土豆已成为黑龙江省特产，1998年注册了中国第一粒种薯商标，望奎马铃薯已确定为国家地理标志产品，创造了北薯南种模式。2021年马铃薯种植面积18.9万亩，总产1.6亿斤，在国家把马铃薯确定为主粮后，我县这方面的优势更加明显。马铃薯全粉加工及其相关项目是我们招商的重中之重。

WANGKUI MALINGSHU

## 马铃薯加工产业链图谱





## 水稻综合加工项目

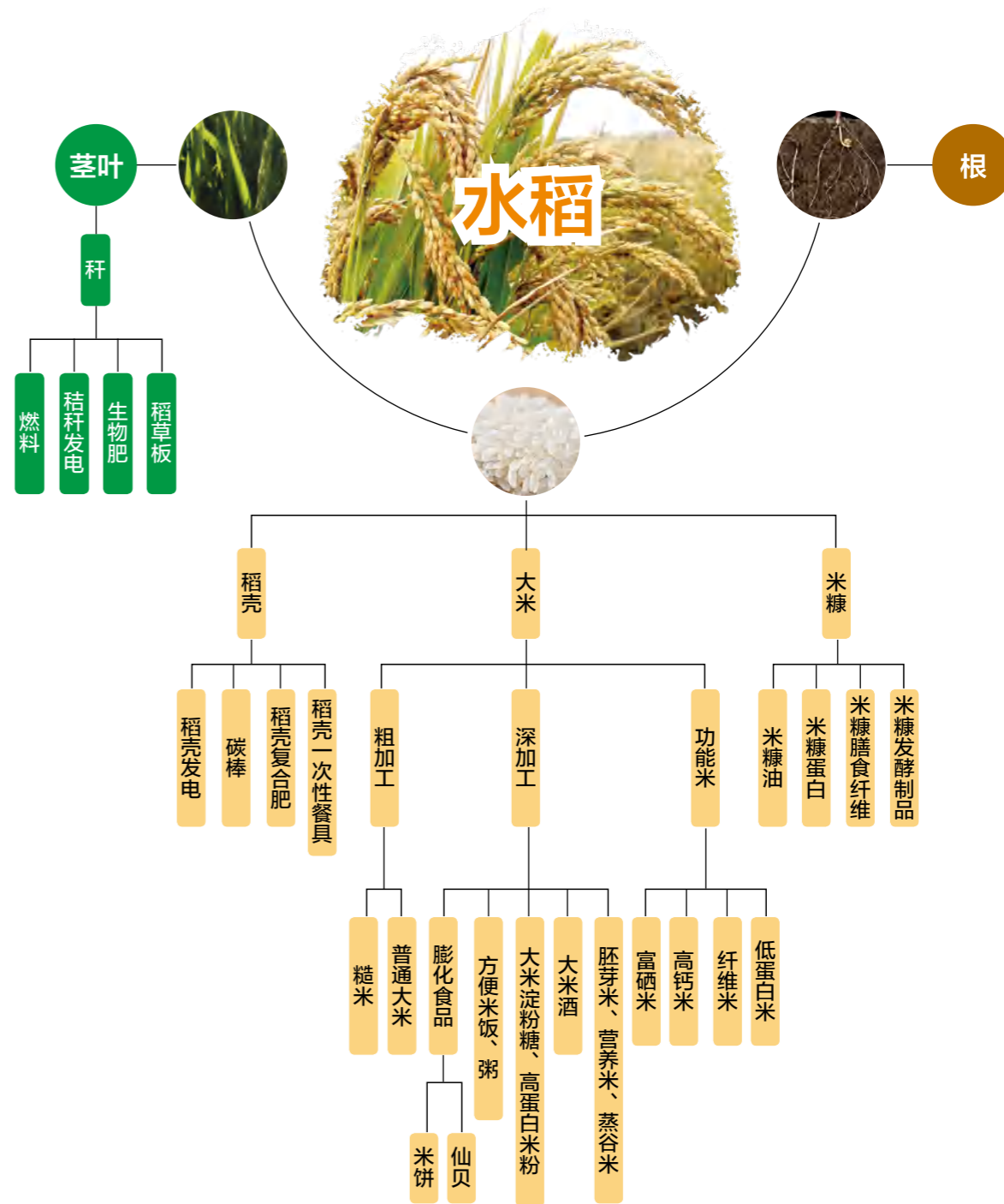
SHUIDAOZONGHEJIAGONGXIANGMU

### 水稻生产基地发展概况

全县水稻面积不断增加，水稻产业迅猛发展。水稻面积达 40 万亩，绿色食品认证面积达 7 万亩，主栽品种有绥稻 3、绥粳 18、绥粳 308、稼禾 8 等品种。2021 年全县水稻总产 3.4 亿斤，以黑龙江省龙蛙粮油进出口有限公司、望奎县三维米业有限公司等企业年加工水稻 15.4 万吨。龙蛙粮油 2007 年获得国家绿色食品标识、伊双粮油 2009 年获得国家绿色食品标识、华丰米业 2012 年获得国家无公害标识。龙蛙牌大米荣获中国驰名商标，产品销往上海、福建、四川等大中城市，并远销日本等国家。发挥品牌优势，开发中高端产品是水稻产业健康、增效的发展方向。

WANGKUI SHUIDAO

## 水稻加工产业链图谱







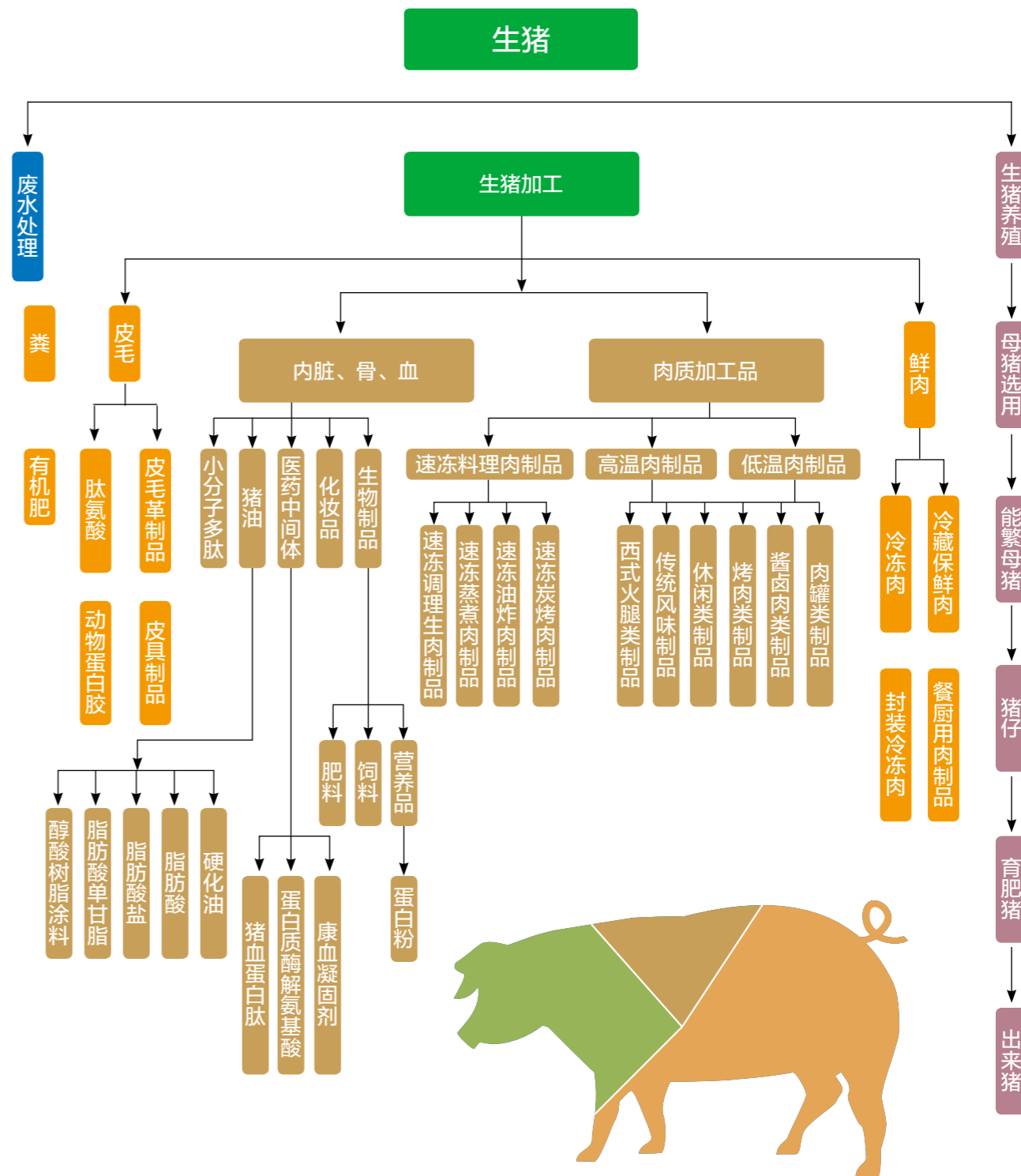
## 生猪副产品深加工项目

SHENGZHUFUCHANPINSHENJIAGONGXIANGMU

充分 300 万头生猪商品量的优势，借助望奎双汇北大荒肉业、锦城食品等企业生猪屠宰副产品资源，延长产品链条，实现副产品深加工增值。猪肠衣是肉类加工企业生产香肠、腊肠、香肚不可多得的天然包装物。主要利用猪副产品生产的生化药中间体和原料药，减少了药用原料进口量，具有良好的社会效益。肝素钠是纯天然生化药品，具有抗凝血功效，还可防治肿瘤病症转移和扩散，还应用于美容、化妆品等行业。猪骨素具有高鲜度、高营养、耐高温、低脂肪等特性，可广泛应用于方便面、方便面调料、高温肉制品、各式汤料等，明胶是一种小分子蛋白质，简称胶原蛋白，按用途分为照相、食用、药用及工业四类。

WANGKUI SHENGZHU

## 生猪产业链图谱





## 黄肉牛屠宰加工项目

HUANGROUNIUTUZAIJIAGONGXIANGMU

我县肉牛养殖特点是肉牛养殖体量大、品种质量好、效益持续稳定。全县肉牛养殖场(户)6000多户,存栏肉牛7万多头,其中可繁母牛5万多头。通过大力推广肉牛的栓系育肥综合配套技术,用利木赞、夏洛莱、西门塔尔、安格斯、荷斯坦(黑白花)等大型肉牛进行品种改良,黄肉牛达到95%。预计到2022年底,全县黄肉牛养殖量能达到12万头。屠宰和深加工是肉牛产业发展的必由之路,也是招商引资的主要任务。通过招商引联,延长链条,大力引进龙头屠宰加工企业,加快配套产业建设,延长肉牛养殖产业链条,把肉牛产业做大做强。

WANGKUI HUANGNIURIU



## 家禽屠宰加工

JIA QIN TU ZAI JIA GONG

全县家禽饲养量已达到1200万只,出栏量达到850万只,禽类养殖产值实现3.4亿元。卫星镇永胜肉鸡养殖合作社出栏肉鸡500万只,厢白乡肉鹅养殖基地出栏50万只,其它乡镇家禽饲养量要达30万只以上,全县新建和改扩建种禽场、孵化场4个,确保全县商品家禽实现自给。要以延伸完善禽类产业链条,增加全产业附加值为目标,引进大型禽类屠宰加工企业,打破我县禽类养殖产业无龙头屠宰加工企业支撑的瓶颈,同时积极探索引进禽产品熟食加工项目,进一步拓宽市场销售渠道,确保家禽产业大发展、快发展。

WANGKUI JIAQIN



### 妙香山旅游开发项目

MIAO XIANG SHAN LU YOU KAI FA XIANG MU



### 电子装配产业项目

DIAN ZI ZHUANG PEI CHAN YE XIANG MU

妙香山位于卫星镇正南部，呼兰河北岸，总面积约20平方公里。304省道28公里处，距离绥化市28公里，距望奎县城22公里，距绥北高速绥化西出口25公里。妙香山景色秀丽，山上鲜花吐艳，百鸟争鸣，泉水叮咚。登山远眺，呼兰河水似蜿蜒玉带，丽日之下，碧波荡漾，水光潋。在山水之间，松柏挺拔，柳丝婀娜，绿荫深处常有飞禽腾空，狐兔出没。妙香山旅游资源得天独厚，河口烈士纪念碑、红光寺肉身舍利和温泉乐园闻名遐迩，是集红色游、乡村游、冰雪游、祈福文化于一体的极具深度开发的潜力旅游景区。在这里，春观大河冰排开列，夏赏寺前荷花，秋看五花山景，冬享冰雪之乐。

WANGKUI LUYOU

贯彻落实省委提出的大力发展数字、生物、冰雪、文创四种新经济形态，信息化是基础和前提，电子元器件产品作为信息化硬件广泛应用于计算机、通讯器材、自动化仪器及各类数码产品等生产领域，有着巨大的市场空间。拟依托望奎县富集且成本相对低廉的人力资源，便捷的交通优势，良好的营商环境，广泛联系大专院校、科研院所和相关知名企业，在望奎设置研发中心，建立生产线，进行电子元器件制造及组装，装配数据连接线、连接器、陶瓷插芯等各类电子类产品零件，独资、合作均可。

WANGKUI DIANZI

